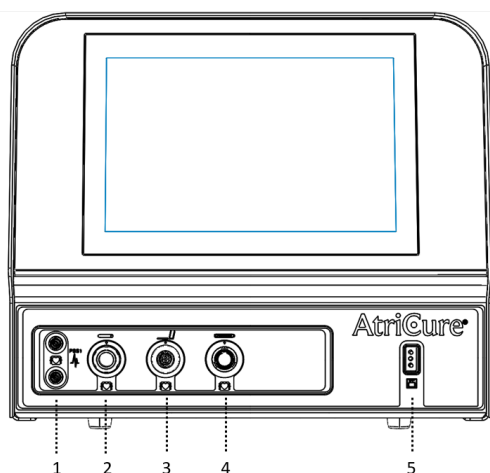


MAG

Бързо ръководство

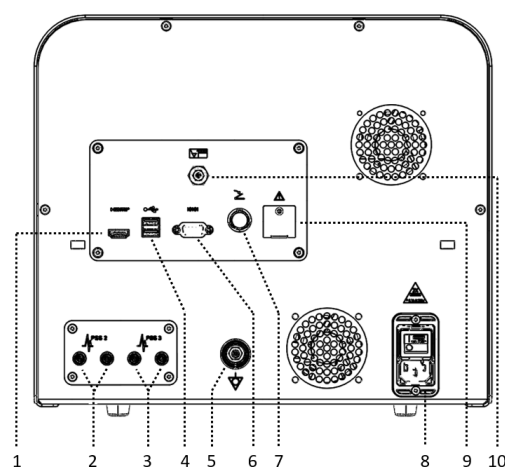
bg

Преден панел на MAG



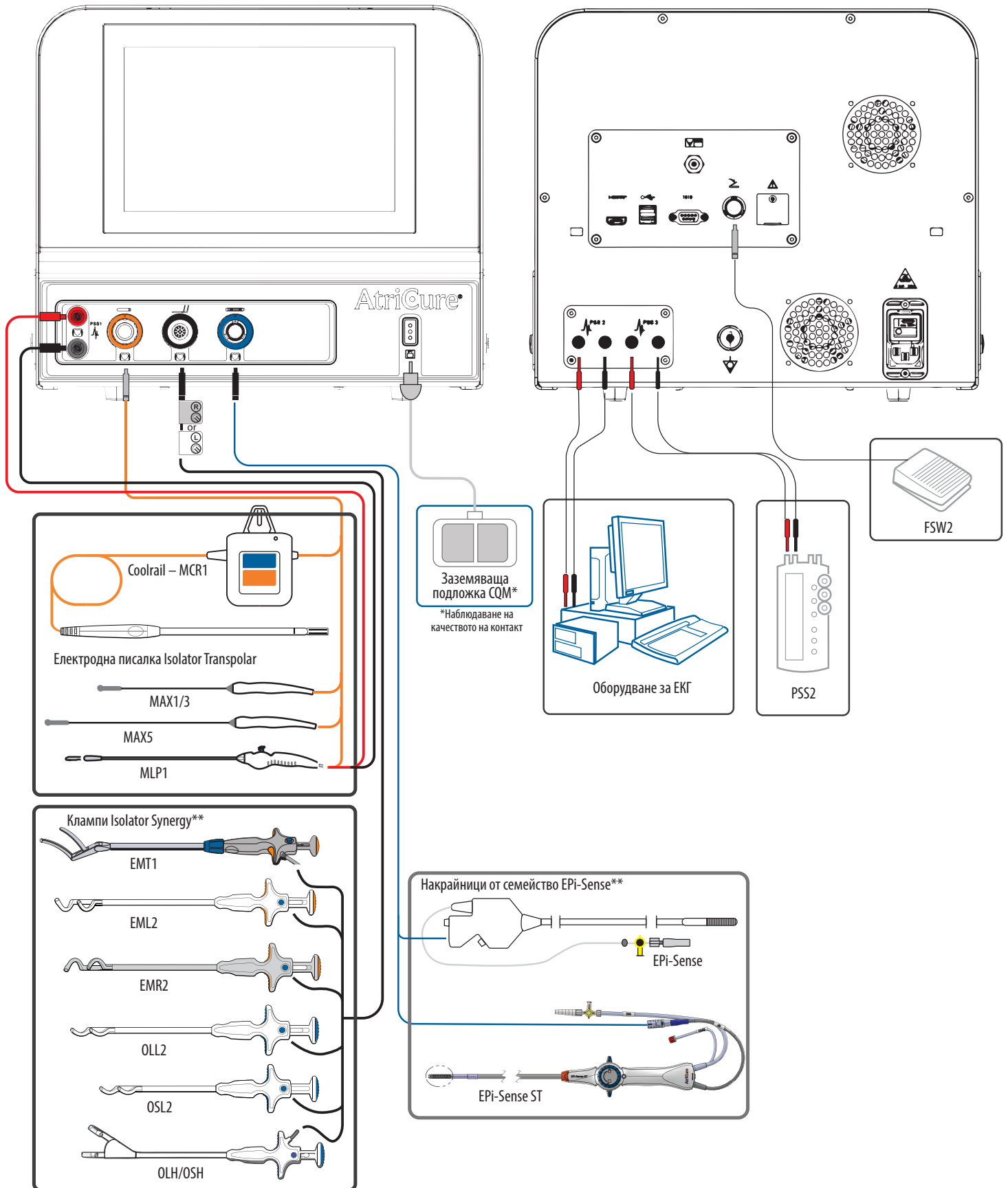
- | | |
|--------------------------------------|-------------------------------|
| 1. Вход за сензиране-пейсиране (MLP) | 4. Гнездо за EPI-Sense |
| 2. Гнездо за писалки | 5. Гнездо за обратен електрод |
| 3. Гнездо за клампа | |

Заден панел на MAG



- | | |
|-----------------------------|--|
| 1. HDMI порт | 6. RS-232 порт (за употреба в бъдеще) |
| 2. PSS порт (EKG) | 7. Гнездо за крачен превключвател |
| 3. PSS порт (EKG) | 8. Превключвател за включване/изключване |
| 4. USB порт | 9. Сервизен порт (Само за ATRC) |
| 5. Еквипотенциален конектор | 10. Порт за вакуум |

Конектори на MAG



**Не всички продукти са одобрени във всички региони.

ВКЛЮЧВАНЕ НА MAG



ПРЕДУПРЕЖДЕНИЕ

СВЪРЗВАЙТЕ ПРОДУКТИТЕ КЪМ MAG САМО КОГАТО РЧ ЕНЕРГИЯТА Е ИЗКЛЮЧЕНА. В ПРОТИВЕН СЛУЧАЙ МОЖЕ ДА НАСТЪПИ НАРАНЯВАНЕ ИЛИ ТОКОВ УДАР ВЪРХУ ПАЦИЕНТА ИЛИ ПЕРСОНАЛА В ОПЕРАЦИОННАТА ЗАЛА.

ИЗПОЛЗВАЙТЕ РЪКАВИЦИ, КОГАТО РАБОТИТЕ С MAG

- Свързвайте предоставения захранващ кабел на задния панел на MAG.
 - Уверете се, че захранващият кабел е поставен изцяло в гнездото.
- Включвайте MAG в заземен захранващ контакт.
 - Не използвайте разклонители, удължители или преходници за щепсели с три щифта към контакти с два щифта или обратно. Периодично проверявайте комплекта на захранващия кабел за повредени изолация или конектори.
 - Захранващият кабел трябва да е с лесен достъп, за да може бързо да се изключи захранващият кабел в случай на аварийна ситуация.
- Ако използвате крачния превключвател, той трябва да е свързан.
 - Наконечници с писалки и клампа: За да стартирате РЧ енергията (за извършване на аблации), натиснете и задръжте крачния превключвател. За спиране на РЧ енергията отпуснете крачния превключвател.
 - Накрайници за EPI-Sense: За да стартирате РЧ енергията (за извършване на аблации), натиснете и отпуснете крачния превключвател. За спиране на РЧ енергията натиснете и отпуснете крачния превключвател.
- Ако се използва външна пейсираща система за пейсиране в спешен случай, уверете се, че тя е на разположение и е с включено захранване.
- Включвайте генератора, като използвате превключвателя за включване/ изключване на задния панел.
 - След включване MAG изпълнява самодиагностични тестове на системата. Самодиагностичните тестове генерират два бързи звукови сигнала при стартиране.
- Уверете се, че се генерират звукови сигнали.
 - Ако всички самодиагностични тестове преминат успешно, MAG преминава в режим ИЗЧАКВАНЕ.
 - Ако някой от самодиагностичните тестове е неуспешен, MAG ще генерира постоянен звуков сигнал и ще премине в режим НЕИЗПРАВНОСТ.
- Свържете наконечника и всички необходими аксесоари.



Забележка: Сензорен екран, показващ самодиагностичен тест

РЕЖИМИ НЕИЗПРАВНОСТ

- Ако MAG не премине успешно самодиагностичен тест след включването си към захранване или ако се установи в някакъв момент от времето състояние на невъзможна за отстраняване грешка, MAG влиза в режим НЕИЗПРАВНОСТ. На екрана ще се изведе цифров код за неизправност.
- MAG не работи в режим НЕИЗПРАВНОСТ. Генерирането на РЧ енергия е деактивирано при режим Неизправност.
- За излизане от режим НЕИЗПРАВНОСТ изключете захранването на MAG и след това го включете отново. Включването и изключването на захранването ще изчисти състоянието на неизправност и ще възстанови способността за генериране на РЧ мощност.
- Съобщенията за възможни за отстраняване грешки ще останат на LCD дисплея, докато не се стартира РЧ енергия от крачния превключвател или съобщението не се изчисти от екрана. Други съобщения ще останат на LCD дисплея, докато грешката не се коригира (напр. докато не се отстрани невалиден наконечник).

КОДОВЕ ЗА ГРЕШКИ ЗА ОТСТРАНЯВАНЕ НА НЕИЗПРАВНОСТИ

Съобщения за възможни за отстраняване грешки

НОМЕР	ПРИЧИНА	НАЧИН НА ОТСТРАНЯВАНЕ
1	• Проблем с измерване на мощността	<ul style="list-style-type: none"> • Изчистете грешката и продължете • Ако проблемът се повтори, свържете се с Центъра за обслужване на клиенти на AtriCure
5	• Проблем с висок импеданс	<ul style="list-style-type: none"> • Проверете наконечника • За устройства EPI-Sense проверете вакуума и обратния електрод • Ако проблемът се повтори, свържете се с Центъра за обслужване на клиенти на AtriCure
4	• Проблем с нисък импеданс	• Проверете наконечника
6		<ul style="list-style-type: none"> • За устройства CoolRail – може да съществува проблем с охлаждането, ако светодиодът свети • Ако светодиодът свети, може да има проблем с охлаждащата система • Ако проблемът се повтори, свържете се с Центъра за обслужване на клиенти на AtriCure
8	• Проблем с охлаждащия вентилатор	<ul style="list-style-type: none"> • Изключете и включете отново захранването • Ако проблемът се повтори, свържете се с Центъра за обслужване на клиенти на AtriCure
13	• Невалиден наконечник или наконечник с изтекъл срок на годност	• Свържете отново или сменете накрайника
14		• Ако проблемът се повтори, свържете се с Центъра за обслужване на клиенти на AtriCure
15	• Проблем с реле	<ul style="list-style-type: none"> • Изчистете грешката и продължете • Ако проблемът се повтори, свържете се с Центъра за обслужване на клиенти на AtriCure
16	• Отстранено активно устройство	<ul style="list-style-type: none"> • Свържете отново наконечника • Ако проблемът се повтори, свържете се с Центъра за обслужване на клиенти на AtriCure
18 & 21	• Проблем с тока на обратния електрод	<ul style="list-style-type: none"> • Проверете обратния електрод • Ако проблемът се повтори, свържете се с Центъра за обслужване на клиенти на AtriCure
23	• Проблем с измерване на тока	<ul style="list-style-type: none"> • Проверете наконечника • За устройства CoolRail – може да съществува проблем с охлаждането, ако светодиодът свети • Ако светодиодът свети, може да има проблем с охлаждащата система • Ако проблемът се повтори, свържете се с Центъра за обслужване на клиенти на AtriCure
24	• Проблем с контакт с обратния електрод	<ul style="list-style-type: none"> • Проверете обратния електрод • Ако проблемът се повтори, свържете се с Центъра за обслужване на клиенти на AtriCure
25	• Проблем с измерване на мощността	• Изчистете грешката и продължете
26		• Ако проблемът се повтори, свържете се с Центъра за обслужване на клиенти на AtriCure
27	• Проблем с измерване на напрежението	<ul style="list-style-type: none"> • Изключете и включете отново захранването • Ако проблемът се повтори, свържете се с Центъра за обслужване на клиенти на AtriCure
29	• Разкачен крачен превключвател	<ul style="list-style-type: none"> • Свържете отново или сменете крачния превключвател • Ако проблемът се повтори, свържете се с Центъра за обслужване на клиенти на AtriCure
30	• Невалиден наконечник или наконечник с изтекъл срок на годност	<ul style="list-style-type: none"> • Свържете отново или сменете накрайника • Ако проблемът се повтори, свържете се с Центъра за обслужване на клиенти на AtriCure
32	• Неправилен обратен електрод	<ul style="list-style-type: none"> • Сменете твърдия обратен електрод с разделен обратен електрод • Ако проблемът се повтори, свържете се с Центъра за обслужване на клиенти на AtriCure

Предупредителни съобщения

НОМЕР	ПРИЧИНА	НАЧИН НА ОТСТРАНЯВАНЕ
1	• Срокът на годност на наконечника скоро ще изтече	• Остават по-малко от 1 час
2	• Обратният електрод е откачен от пациента	• Поставете отново или сменете обратния електрод
3	• Крачният превключвател е свързан по време на аблация	• Рестартирайте аблацията
4	• Опит за аблация по време на режим на сензиране	• Превключете в режим аблация, преди да направите опит за аблация

Съобщения за невъзможни за отстраняване грешки


НОМЕР	ПРИЧИНА	НАЧИН НА ОТСТРАНЯВАНЕ
1	• Проблем с вътрешната РЧ	• Изключете и включете отново захранването
2		• Ако проблемът се повтори, свържете се с Центъра за обслужване на клиенти на AtriCure
3	• Проблем с вътрешната температура	• Изключете и включете отново захранването
4		• Ако проблемът се повтори, свържете се с Центъра за обслужване на клиенти на AtriCure
5	• Проблем с 24 V захранване	• Изключете и включете отново захранването
		• Ако проблемът се повтори, свържете се с Центъра за обслужване на клиенти на AtriCure
6	• Проблем със самодиагностичния тест на крачния превключвател	• Разкачете крачния превключвател, изключете и включете отново захранването
		• Ако проблемът се повтори, свържете се с Центъра за обслужване на клиенти на AtriCure
7	• Проблем със системата за измерване	• Изключете и включете отново захранването
		• Ако проблемът се повтори, свържете се с Центъра за обслужване на клиенти на AtriCure
8	• Открита висока температура на лезията	• Изключете и включете отново захранването
		• Ако проблемът се повтори, свържете се с Центъра за обслужване на клиенти на AtriCure
10 – 18	• Проблем с вътрешната комуникация	• Изключете и включете отново захранването
		• Ако проблемът се повтори, свържете се с Центъра за обслужване на клиенти на AtriCure
19	• Проблем с часовника за реално време	• Изключете и включете отново захранването
		• Ако проблемът се повтори, свържете се с Центъра за обслужване на клиенти на AtriCure

За други проблеми се консултирайте с инструкциите за употреба на мултифункционален генератор за аблация (MAG) или се свържете с горещата линия на центъра за обслужване на клиенти на AtriCure на (866) 349-2342.

За подробна информация, моля, консултирайте се с инструкциите за употреба.



Rx ONLY

 **Внимание: Федералното законодателство (на САЩ) ограничава продажбата на това устройство от или по заявка на лекар.**

За други проблеми се консултирайте с инструкциите за употреба на мултифункционален генератор за аблация (MAG) или се свържете с горещата линия на центъра за обслужване на клиенти на AtriCure на (866) 349-2342.

За подробна информация, моля, консултирайте се с инструкциите за употреба.



Производител:
AtriCure, Inc.
7555 Innovation Way,
Mason, Ohio 45040, САЩ
+1 866 349 2342
+1 513 755 4100

Име на австралийския спонсор:
AA-Med Pty. Ltd.
Адрес:
Suite 10.04, 1 Chandos Street
St Leonards NSW 2065
Австралия
Тел.: 1300 887 807



Представител в Европа:
AtriCure Europe B.V.
De entree 260
1101 EE Amsterdam
NL
+31 20 7005560
ear@atricure.com



Търговско наименование:
Мултифункционален генератор за аблация (MAG)
Техническо наименование:
Оборудване за РЧ аблация

Съдържание:
01 единица ИЗУ
01 брой мултифункционален генератор за аблация
01 брой крачен превключвател
01 брой захранващ кабел

Регистрация в ANVISA n°: 80117581115

Притежател на регистрацията:
Emergo Brazil Import Importação
e Distribuição de Produtos Médicos Hospitalares Ltda.
Avenida Francisco Matarazzo, 1.752, Salas 502/503,
Água Branca, São Paulo-SP, CEP – 05001-200 CNPJ:
04.967.408/0001-98

Имейл: brazilvigilance@ul.com