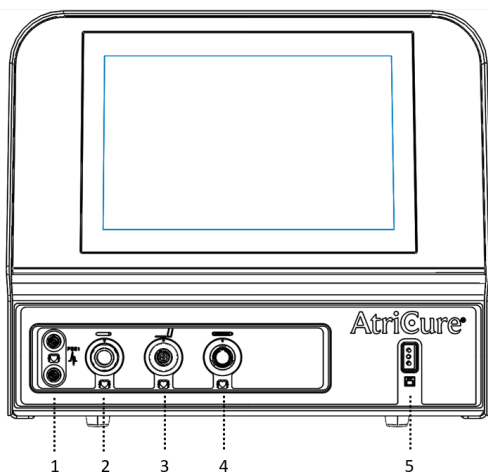


# MAG

## Hurtigstartsvejledning

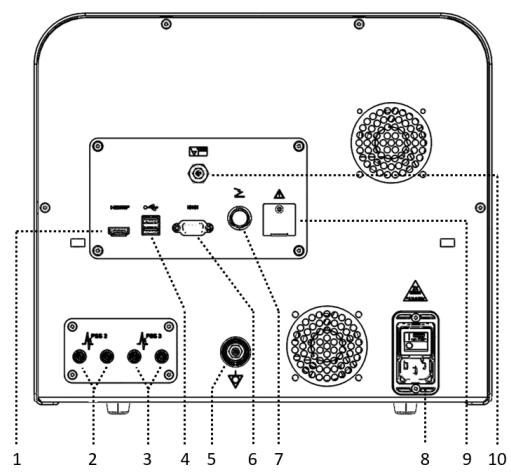
da

### MAG-frontpanel



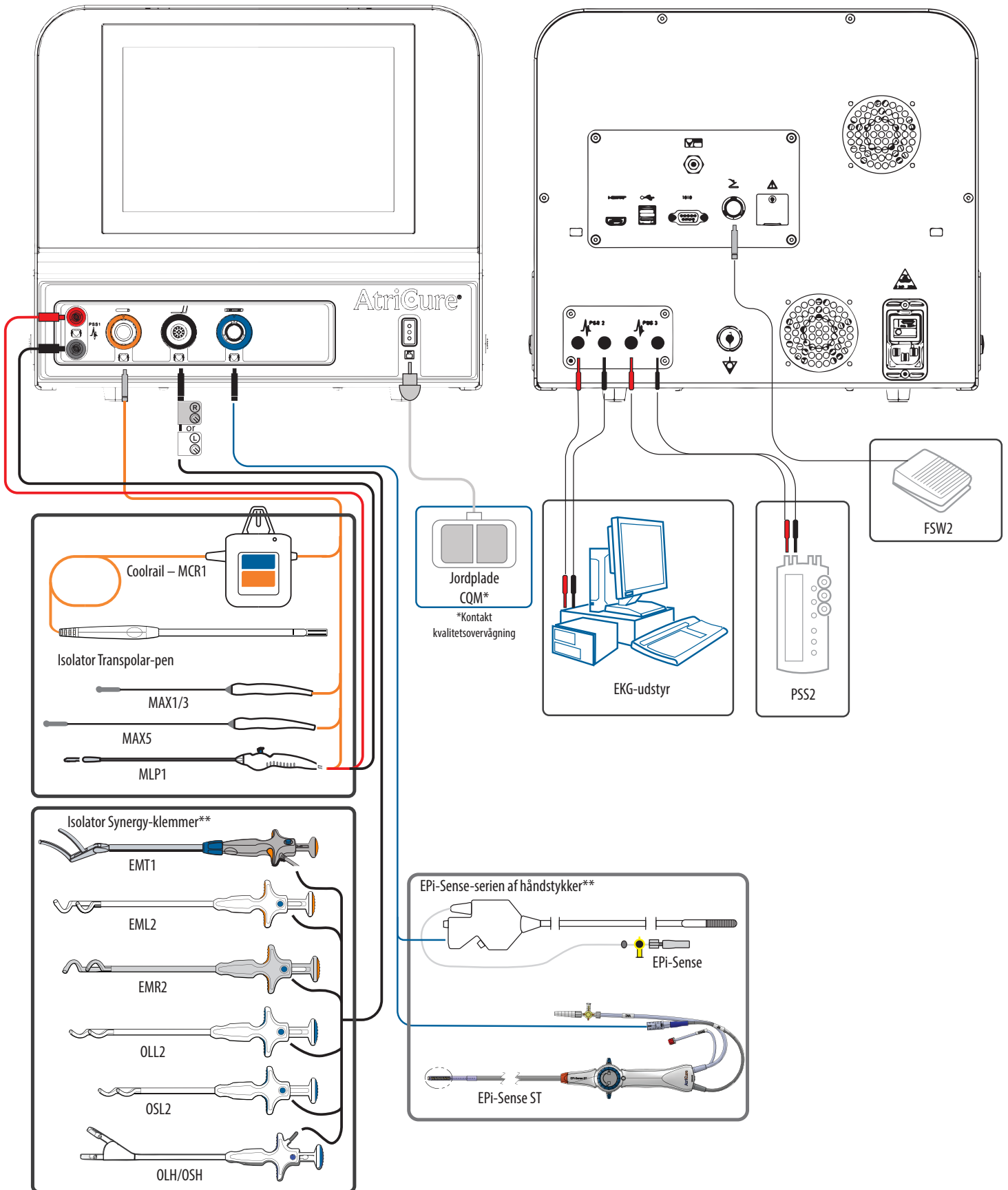
- |                                       |                              |
|---------------------------------------|------------------------------|
| 1. Indgang registreret frekvens (MLP) | 4. Epi-Sense-tilslutning     |
| 2. Pentilslutning                     | 5. Returelektrodetilslutning |
| 3. Klemmetilslutning                  |                              |

### MAG-bagpanel



- |                           |                                 |
|---------------------------|---------------------------------|
| 1. HDMI-port              | 6. RS-232-port (Fremtidig brug) |
| 2. PSS-port (EKG)         | 7. Stikkontakt til fodkontakt   |
| 3. PSS-port (EKG)         | 8. Afbryderkontakt              |
| 4. USB-port               | 9. Serviceport (Kun ATRC)       |
| 5. Ækvipotentialkonnektor | 10. Vakuumport                  |

## MAG-forbindelser



\*\*Ikke alle produkter er godkendt i alle områder.

## TÆNDING AF MAG-ENHEDEN



**ADVARSEL**

**SLUT KUN PRODUKTER TIL MAG-ENHEDEN, NÅR RF-ENERGI ER SLÅET FRA. HVIS DEN IKKE ER DET, KAN DET MEDFØRE PERSONSKADE ELLER ELEKTRISK STØD PÅ PATIENTEN ELLER OPERATIONSNUMSPERSONALE.**

### BRUG HANDSKER VED BETJENING AF MAG-ENHEDEN

1. Slut den medfølgende strømledning til på bagsiden af MAG-enheden.
  - Sørg for, at strømledningen sidder korrekt fast i stikkontakten.
2. Slut MAG-enheden til en jordet stikkontakten.
  - Brug ikke stikkontakter med flere udgange, forlængerledninger eller tre- eller tobenede adaptere. Efterprøv regelmæssigt, om strømledningssamlingens isolering eller konnektorer er beskadigede.
  - Sørg for, at adgangen til strømledningsudgangen bevares, så strømledningen hurtigt kan fjernes i en nødsituation.
3. Hvis der bruges en fodkontakt, skal du sørge for, at den er tilsluttet.
  - Penne- og klemmehåndstykker: Tryk og hold på fodkontakten for at tilføre RF-energi (til udførelse af ablationer). Slip fodkontakten for at stoppe tilførslen af RF-energi.
  - EPI-Sense-håndstykker: Tryk på og slip fodkontakten for at tilføre RF-energi (til udførelse af ablationer). Tryk på og slip fodkontakten for at stoppe tilførslen af RF-energi.
4. Hvis der bruges et eksternt frekvensstyringssystem, skal der sikres, at det er tilgængeligt og tændt.
5. Tænd for strømmen ved hjælp af tænd/sluk-kontakten, der findes på bagpanelet.
  - Efter tænding af MAG-enheden udføres automatisk selvtest af systemet. Selvtestene afgiver to hurtige bippelyde ved start.
6. Bekræft, at disse genereres.
  - Hvis alle selvtest består, skifter MAG-enheden til STANDBY-tilstand.
  - Hvis en selvtest ikke består, afspiller MAG-enheden en konstant tone og skifter til DEFEKT-tilstand.
7. Tilslut håndstykket og alt påkrævet tilbehør.



**Bemærk:** Berørings-skærm, der viser SELVTEST

### DEFEKT-TILSTANDE

- Hvis en selvtest ikke består på MAG-enheden efter tænding, eller hvis der på noget tidspunkt findes en genoprettelig fejltilstand, skifter MAG-enheden til DEFEKT-tilstand. Der vises et fejlkodenummer på skærmen.
- MAG-enheden kan ikke anvendes i DEFEKT-tilstand. RF-energi er deaktiveret under Defekt-tilstand.
- DEFEKT-tilstanden ryddes ved at slukke og tænde MAG-enheden igen. Slukning/tænding vil rydde en fejltilstand og genetablere muligheden for afgivelse af RF-effekt.
- Meddelelser for genoprettelige fejl forbliver på LCD-skærmen, indtil RF-energi aktiveres ved hjælp af fodkontakten, eller meddelelsen ryddes fra skærmen. Andre meddelelser vil forblive på LCD-skærmen, indtil fejlen er afhjulpel (f.eks. indtil et udløbet håndstykke er fjernet).

## FEJLSØGNING VED FEJLKODER

### Meddelelser ved genoprettelige fejl

NUMMER	ÅRSAG	AFHJÆLPNING
1	• Fejl i effektmåling	<ul style="list-style-type: none"> <li>• Ryd fejlen, og fortsæt</li> <li>• Kontakt AtriCure-kundeservice, hvis problemet varer ved</li> </ul>
5	• Højimpedansfejl	<ul style="list-style-type: none"> <li>• Efterprøv håndstykket</li> <li>• På EPI-Sense-enheder skal vakuum og returelektrode efterprøves</li> <li>• Kontakt AtriCure-kundeservice, hvis problemet varer ved</li> </ul>
4	• Lavimpedansfejl	• Efterprøv håndstykket
6		<ul style="list-style-type: none"> <li>• På CoolRail-enheder er der et muligt køleproblem, hvis LED'en lyser</li> <li>• Hvis LED'en lyser, kan der være et problem med kølesystemet</li> <li>• Kontakt AtriCure-kundeservice, hvis problemet varer ved</li> </ul>
8	• Fejl i køleblæser	<ul style="list-style-type: none"> <li>• Sluk og tænd for strømmen</li> <li>• Kontakt AtriCure-kundeservice, hvis problemet varer ved</li> </ul>
13	• Ugyldigt eller udløbet håndstykke	• Tilslut håndstykket igen, eller udskift det
14		• Kontakt AtriCure-kundeservice, hvis problemet varer ved
15	• Fejl i relæ	<ul style="list-style-type: none"> <li>• Ryd fejlen, og fortsæt</li> <li>• Kontakt AtriCure-kundeservice, hvis problemet varer ved</li> </ul>
16	• Aktiv enhed fjernet	<ul style="list-style-type: none"> <li>• Tilslut håndstykket igen</li> <li>• Kontakt AtriCure-kundeservice, hvis problemet varer ved</li> </ul>
18 og 21	• Fejl i strøm til returelektrode	<ul style="list-style-type: none"> <li>• Efterprøv returelektrode</li> <li>• Kontakt AtriCure-kundeservice, hvis problemet varer ved</li> </ul>
23	• Fejl i strømmåling	<ul style="list-style-type: none"> <li>• Efterprøv håndstykket</li> <li>• På CoolRail-enheder er der et muligt køleproblem, hvis LED'en lyser</li> <li>• Hvis LED'en lyser, kan der være et problem med kølesystemet</li> <li>• Kontakt AtriCure-kundeservice, hvis problemet varer ved</li> </ul>
24	• Fejl i kontakt til returelektrode	<ul style="list-style-type: none"> <li>• Efterprøv returelektrode</li> <li>• Kontakt AtriCure-kundeservice, hvis problemet varer ved</li> </ul>
25	• Fejl i effektmåling	• Ryd fejlen, og fortsæt
26		• Kontakt AtriCure-kundeservice, hvis problemet varer ved
27	• Fejl i spændingsmåling	<ul style="list-style-type: none"> <li>• Sluk og tænd for strømmen</li> <li>• Kontakt AtriCure-kundeservice, hvis problemet varer ved</li> </ul>
29	• Fodkontakt frakoblet	<ul style="list-style-type: none"> <li>• Tilslut fodkontakten igen, eller udskift den</li> <li>• Kontakt AtriCure-kundeservice, hvis problemet varer ved</li> </ul>
30	• Ugyldigt eller udløbet håndstykke	<ul style="list-style-type: none"> <li>• Tilslut håndstykket igen, eller udskift det</li> <li>• Kontakt AtriCure-kundeservice, hvis problemet varer ved</li> </ul>
32	• Forkert returelektrode.	<ul style="list-style-type: none"> <li>• Udskift fast returelektrode med en opdelt returelektrode</li> <li>• Kontakt AtriCure-kundeservice, hvis problemet varer ved</li> </ul>

## Advarselsmeddelelser

NUMMER	ÅRSAG	AFHJÆLPNING
1	• Håndstykke tæt på udløb	• Mindre end 1 time tilbage
2	• Returelektrode falder af patient	• Sæt returelektroden på igen, eller udskift den
3	• Fodkontakt tilsluttet under en ablation	• Genstart ablation
4	• Ablation forsøgt i registreringstilstand	• Skift til ablationstilstand før forsøg på en ablation

## Meddelelser ved ikke-genoprettelige fejl


NUMMER	ÅRSAG	AFHJÆLPNING
1	• Intern RF-fejl	• Sluk og tænd for strømmen
2		• Kontakt AtriCure-kundeservice, hvis problemet varer ved
3	• Intern temperaturfejl	• Sluk og tænd for strømmen
4		• Kontakt AtriCure-kundeservice, hvis problemet varer ved
5	• Fejl i 24 V strøm	• Sluk og tænd for strømmen • Kontakt AtriCure-kundeservice, hvis problemet varer ved
6	• Fejl i fodkontaktselvtest	• Frakobl fodkontakt, sluk og tænd for strømmen • Kontakt AtriCure-kundeservice, hvis problemet varer ved
7	• Fejl i målesystem	• Sluk og tænd for strømmen • Kontakt AtriCure-kundeservice, hvis problemet varer ved
8	• Høj læsionstemperatur detekteret	• Sluk og tænd for strømmen • Kontakt AtriCure-kundeservice, hvis problemet varer ved
10-18	• Intern kommunikationsfejl	• Sluk og tænd for strømmen • Kontakt AtriCure-kundeservice, hvis problemet varer ved
19	• Fejl i realtidsur	• Sluk og tænd for strømmen • Kontakt AtriCure-kundeservice, hvis problemet varer ved

Ved andre fejl kan du se brugsanvisningen til den multifunktionelle ablationsgenerator (MAG) eller kontakte AtriCure-kundeservicens hotline på (866) 349-2342.

Du kan finde detaljerede oplysninger i brugsanvisningen.



## Rx ONLY

 **Forsigtig: Ifølge amerikansk føderal lov (USA) må denne anordning udelukkende sælges eller ordineres af en læge.**

Ved andre fejl kan du se brugsanvisningen til den multifunktionelle ablationsgenerator (MAG) eller kontakte AtriCure-kundeservicens hotline på (866) 349-2342.

Du kan finde detaljerede oplysninger i brugsanvisningen.



### Producent:

AtriCure, Inc.  
7555 Innovation Way  
Mason, Ohio 45040 USA  
+1 866 349 2342  
+1 513 755 4100

Navn på australsk sponser:  
AA-Med Pty. Ltd.  
Adresse:  
Suite 10.04, 1 Chandos Street  
St Leonards NSW 2065  
Australien  
Tlf.: 1300 887 807



Repræsentant i Europa:  
AtriCure Europe B.V.  
De entree 260  
1101 EE Amsterdam  
NL  
+31 20 7005560  
ear@atricure.com



Handelsnavn: Multifunktionel ablationsgenerator (MAG)  
Teknisk navn: RF-ablationsudstyr

Indhold:  
01 brugsanvisning(er) til enhed  
01 stk. multifunktionel ablationsgenerator  
01 stk. fodkontakt  
01 stk. strømkabel

ANVISA-registrering-nr.: 80117581115

Registreringshaver: Emergo Brazil Import Importação e Distribuição de Produtos Médicos Hospitalares Ltda.  
Avenida Francisco Matarazzo, 1.752, Salas 502/503,  
Água Branca, São Paulo-SP, CEP – 05001-200 CNPJ:  
04.967.408/0001-98

E-mail: brazilvigilance@ul.com