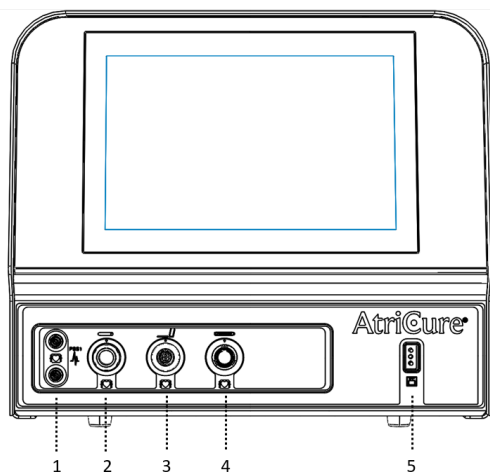


# MAG

## Schnellstart-Anleitung

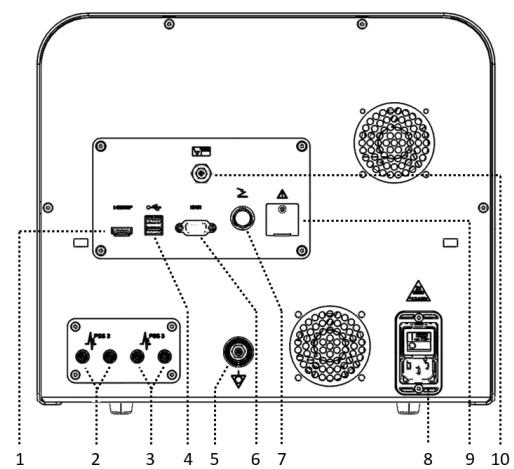
de

### MAG-Vorderseite



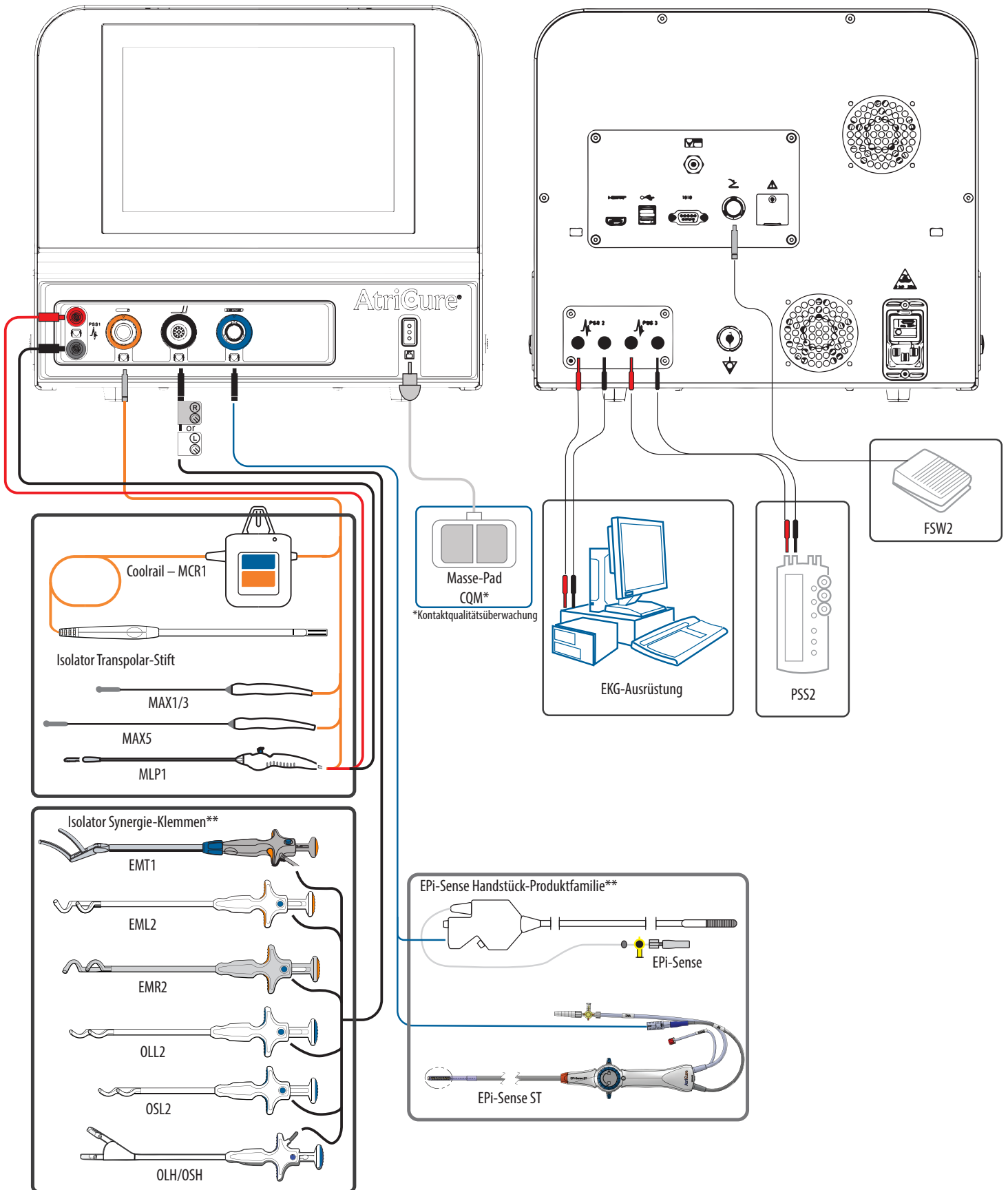
- |                                      |                             |
|--------------------------------------|-----------------------------|
| 1. Sensor-Stimulations-Eingang (MLP) | 4. Epi-Sense-Buchse         |
| 2. Stifte-Buchse                     | 5. Neutralelektroden-Buchse |
| 3. Klemmen-Buchse                    |                             |

### MAG-Rückseite



- |                                 |   |
|---------------------------------|---|
| 1. HDMI-Anschluss               | 6. RS-232-Anschluss (Zukünftige Verwendung) |
| 2. PSS-Anschluss (EKG)          | 7. Anschlussbuchse für Fußschalter          |
| 3. PSS-Anschluss (EKG)          | 8. Netzschalter                             |
| 4. USB-Anschluss                | 9. Service-Anschluss (nur ATRC)             |
| 5. Potentialausgleichsanschluss | 10. Vakuum-Anschluss                        |

# MAG-Verbindungen



Coolrail – MCR1

Isolator Transpolar-Stift

MAX1/3

MAX5

MLP1

Isolator Synergie-Klemmen\*\*

EMT1

EML2

EMR2

OLL2

OSL2

OLH/OSH

Masse-Pad CQM\*

\*Kontaktqualitätsüberwachung

EKG-Ausrüstung

PSS2

FSW2

EPI-Sense Handstück-Produktfamilie\*\*

EPI-Sense

EPI-Sense ST

\*\* nicht alle Produkte sind in allen Regionen zugelassen.

## EINSCHALTEN DES MAG



### WARHINWEIS

**SCHLIESSEN SIE PRODUKTE NUR AN DEN MAG AN, WENN DIE HF-ENERGIEABGABE AUSGESCHALTET IST. ANDERNFALLS KANN ES ZU VERLETZUNGEN ODER STROMSCHLÄGEN BEIM PATIENTEN ODER BEIM PERSONAL IM OPERATIONSSAAL KOMMEN.**

### TRAGEN SIE BEI DER BEDIENUNG DES MAG HANDSCHUHE.

1. Schließen Sie das mitgelieferte Netzkabel an der Rückseite des MAG an.
  - Vergewissern Sie sich, dass das Netzkabel vollständig in der Steckdose sitzt.
2. Schließen Sie den MAG an eine geerdete Steckdose an.
  - Verwenden Sie keine Mehrfachsteckdosen, Verlängerungskabel oder Dreipunkt-zu-Zweipunkt-Adapter. Überprüfen Sie das Netzkabel regelmäßig auf beschädigte Isolierung oder Stecker.
  - Achten Sie darauf, dass der Zugang zum Netzkabelausgang erhalten bleibt, damit das Netzkabel im Notfall schnell entfernt werden kann.
3. Wenn Sie den Fußschalter verwenden, stellen Sie sicher, dass er angeschlossen ist.
  - Stift- und Klemmen-Handstücke: Um die HF-Energieabgabe zu starten (d. h. um Ablationen durchzuführen), halten Sie den Fußschalter gedrückt. Um die HF-Energieabgabe zu beenden, lassen Sie den Fußschalter wieder los.
  - EPI-Sense-Handstücke: Um die HF-Energieabgabe zu starten (d. h. um Ablationen durchzuführen), drücken Sie den Fußschalter einmalig. Um die HF-Energieabgabe zu beenden, drücken Sie den Fußschalter einmalig.
4. Wenn Sie einen externen Herzschrittmacher für die Notfallstimulation verwenden, stellen Sie sicher, dass dieser verfügbar und eingeschaltet ist.
5. Schalten Sie das Gerät mit dem an der Rückwand befindlichen EIN/AUS-Schalter ein.
  - Nach dem Einschalten führt der MAG Systemselftests durch. Die Selbsttests erzeugen beim Start zwei schnelle Pieptöne.
6. Überprüfen Sie, ob die Pieptöne erzeugt werden.
  - Wenn alle Selbsttests durchgeführt wurden, wechselt der MAG in den STANDBY-Modus.
  - Wenn ein Selbsttest fehlschlägt, gibt der MAG einen konstanten Signalton ab und schaltet in den FAULT-Modus.
7. Schließen Sie das Handstück und alle benötigten Zubehörteile an.



**Hinweis:** Touchscreen-Display zeigt SELBSTTEST an

### „FAULT“-MODI

- Wenn der MAG nach dem Einschalten einen Selbsttest nicht besteht oder wenn zu irgendeinem Zeitpunkt ein nicht behebbarer Fehlerzustand festgestellt wird, schaltet der MAG in den FAULT-Modus. Eine Störungsnummer wird auf dem Bildschirm angezeigt.
- Der MAG ist im FAULT-Modus nicht betriebsfähig. Während des Fault-Modus ist die HF-Energieabgabe deaktiviert.
- Um den FAULT-Modus zu löschen, schalten Sie den MAG aus und anschließend wieder ein. Durch das Aus- und Einschalten der Stromversorgung wird ein Fehlerzustand behoben und die HF-Leistungsabgabe wiederhergestellt.
- Behebbarer Fehlermeldungen verbleiben auf dem LCD-Display, bis die HF-Energieabgabe durch den Fußschalter ausgelöst oder die Meldung vom Bildschirm gelöscht wird. Andere Meldungen verbleiben auf dem LCD-Display, bis der Fehler behoben ist (z. B. bis ein abgelaufenes Handstück entfernt wird).



## FEHLERBEHEBUNG FEHLERCODES

### Behebbare Fehlermeldungen

NUMMER	URSACHE	ABHILFEMASSNAHME
1	• Störung der Leistungsmessung	<ul style="list-style-type: none"> <li>• Fehler löschen und fortfahren</li> <li>• Wenn das Problem weiterhin besteht, wenden Sie sich an den AtriCure-Kundendienst</li> </ul>
5	• Zu hohe Impedanz	<ul style="list-style-type: none"> <li>• Handstück prüfen</li> <li>• Bei EPI-Sense-Geräten: Vakuum und Neutralelektrode prüfen</li> <li>• Wenn das Problem weiterhin besteht, wenden Sie sich an den AtriCure-Kundendienst</li> </ul>
4	• Zu niedrige Impedanz	• Handstück prüfen
6		<ul style="list-style-type: none"> <li>• Bei CoolRail-Geräten: Mögliches Kühlproblem, falls die LED leuchtet</li> <li>• Wenn die LED leuchtet, liegt möglicherweise ein Problem mit dem Kühlsystem vor</li> <li>• Wenn das Problem weiterhin besteht, wenden Sie sich an den AtriCure-Kundendienst</li> </ul>
8	• Lüfterproblem	<ul style="list-style-type: none"> <li>• Schalten Sie den Strom aus- und wieder ein</li> <li>• Wenn das Problem weiterhin besteht, wenden Sie sich an den AtriCure-Kundendienst</li> </ul>
13	• Ungültiges oder abgelaufenes Handstück	• Schließen Sie das Handstück wieder an oder tauschen Sie es aus
14		• Wenn das Problem weiterhin besteht, wenden Sie sich an den AtriCure-Kundendienst
15	• Relaisproblem	<ul style="list-style-type: none"> <li>• Fehler löschen und fortfahren</li> <li>• Wenn das Problem weiterhin besteht, wenden Sie sich an den AtriCure-Kundendienst</li> </ul>
16	• Aktives Gerät entfernt	<ul style="list-style-type: none"> <li>• Handstück wieder einstecken</li> <li>• Wenn das Problem weiterhin besteht, wenden Sie sich an den AtriCure-Kundendienst</li> </ul>
18 und 21	• Neutralelektrode Stromproblem	<ul style="list-style-type: none"> <li>• Neutralelektrode prüfen</li> <li>• Wenn das Problem weiterhin besteht, wenden Sie sich an den AtriCure-Kundendienst</li> </ul>
23	• Störung der Strommessung	<ul style="list-style-type: none"> <li>• Handstück prüfen</li> <li>• Bei CoolRail-Geräten: Mögliches Kühlproblem, falls die LED leuchtet</li> <li>• Wenn die LED leuchtet, liegt möglicherweise ein Problem mit dem Kühlsystem vor</li> <li>• Wenn das Problem weiterhin besteht, wenden Sie sich an den AtriCure-Kundendienst</li> </ul>
24	• Neutralelektrode Kontaktproblem	<ul style="list-style-type: none"> <li>• Neutralelektrode prüfen</li> <li>• Wenn das Problem weiterhin besteht, wenden Sie sich an den AtriCure-Kundendienst</li> </ul>
25	• Störung der Leistungsmessung	• Fehler löschen und fortfahren
26		• Wenn das Problem weiterhin besteht, wenden Sie sich an den AtriCure-Kundendienst
27	• Störung der Spannungsmessung	<ul style="list-style-type: none"> <li>• Schalten Sie den Strom aus- und wieder ein</li> <li>• Wenn das Problem weiterhin besteht, wenden Sie sich an den AtriCure-Kundendienst</li> </ul>
29	• Fußschalter nicht angeschlossen	<ul style="list-style-type: none"> <li>• Fußschalter wieder anschließen oder austauschen</li> <li>• Wenn das Problem weiterhin besteht, wenden Sie sich an den AtriCure-Kundendienst</li> </ul>
30	• Ungültiges oder abgelaufenes Handstück	<ul style="list-style-type: none"> <li>• Schließen Sie das Handstück wieder an oder tauschen Sie es aus</li> <li>• Wenn das Problem weiterhin besteht, wenden Sie sich an den AtriCure-Kundendienst</li> </ul>
32	• Falsche Neutralelektrode	<ul style="list-style-type: none"> <li>• Feste Neutralelektrode durch geteilte Neutralelektrode ersetzen</li> <li>• Wenn das Problem weiterhin besteht, wenden Sie sich an den AtriCure-Kundendienst</li> </ul>

## Warnmeldungen

NUMMER	URSACHE	ABHILFEMASSNAHME
1	• Handstück läuft bald ab	• Weniger als 1 Stunde verbleibt
2	• Ablösung der Neutralelektrode vom Patienten	• Die Neutralelektrode neu anbringen oder austauschen
3	• Fußschalter während einer Ablation angeschlossen	• Ablation neu starten
4	• Ablation im Sensormodus versucht	• Wechseln Sie in den Ablationsmodus, bevor Sie eine Ablation versuchen

## Nicht behebbare Fehlermeldungen


NUMMER	URSACHE	ABHILFEMASSNAHME
1	• Internes HF-Problem	• Schalten Sie den Strom aus- und wieder ein
2		• Wenn das Problem weiterhin besteht, wenden Sie sich an den AtriCure-Kundendienst
3	• Internes Temperaturproblem	• Schalten Sie den Strom aus- und wieder ein
4		• Wenn das Problem weiterhin besteht, wenden Sie sich an den AtriCure-Kundendienst
5	• Gestörte 24-V-Stromzufuhr	• Schalten Sie den Strom aus- und wieder ein • Wenn das Problem weiterhin besteht, wenden Sie sich an den AtriCure-Kundendienst
6	• Problem beim Fußschalter-Selbsttest	• Fußschalter trennen und das Gerät aus- und wieder einschalten • Wenn das Problem weiterhin besteht, wenden Sie sich an den AtriCure-Kundendienst
7	• Problem beim Messsystem	• Schalten Sie den Strom aus- und wieder ein • Wenn das Problem weiterhin besteht, wenden Sie sich an den AtriCure-Kundendienst
8	• Hohe Läsionstemperatur festgestellt	• Schalten Sie den Strom aus- und wieder ein • Wenn das Problem weiterhin besteht, wenden Sie sich an den AtriCure-Kundendienst
10-18	• Internes Kommunikationsproblem	• Schalten Sie den Strom aus- und wieder ein • Wenn das Problem weiterhin besteht, wenden Sie sich an den AtriCure-Kundendienst
19	• Problem mit der Echtzeituhr	• Schalten Sie den Strom aus- und wieder ein • Wenn das Problem weiterhin besteht, wenden Sie sich an den AtriCure-Kundendienst

Schlagen Sie bei anderweitigen Störungen in der Gebrauchsanweisung des Multifunktionalen Ablationsgenerators (MAG) nach, oder wenden Sie sich an die AtriCure-Kundendienst-Hotline unter +1 866 349-2342.

Ausführliche Informationen entnehmen Sie bitte der Gebrauchsanweisung.



## Rx ONLY

 **Vorsicht: Laut Bundesgesetz (USA) darf dieses Produkt nur an einen Arzt oder auf dessen Anordnung verkauft werden.**

**Schlagen Sie bei anderweitigen Störungen in der Gebrauchsanweisung des Multifunktionalen Ablationsgenerators (MAG) nach, oder wenden Sie sich an die AtriCure-Kundendienst-Hotline unter +1 866 349-2342.**

Ausführliche Informationen entnehmen Sie bitte der Gebrauchsanweisung.



**Hersteller:**

AtriCure, Inc.  
7555 Innovation Way,  
Mason, Ohio 45040 USA  
+1 866 349 2342  
+1 513 755 4100

**Name des australischen Sponsors:**

AA-Med Pty. Ltd.  
Adresse:  
Suite 10.04, 1 Chandos Street  
St. Leonards NSW 2065  
Australien  
Tel.: 1300 887 807



Vertretung für Europa:  
AtriCure Europe B.V.  
De Entree 260  
1101 EE Amsterdam  
NL  
+31 20 7005560  
ear@atricure.com



Handelsname: Multifunktionaler Ablationsgenerator (MAG)

Technische Bezeichnung: HF-Ablationsgeräte

**Inhalt:**

01 Gebrauchsanweisung(en)  
01 Multifunktionaler Ablationsgenerator  
01 Fußschalter  
01 Netzkabel

ANVISA-Registrierung-Nr.: 80117581115

**Inhaber der Registrierung:**

Emergo Brazil Import Importação  
e Distribuição de Produtos Médicos Hospitalares Ltda.  
Avenida Francisco Matarazzo, 1.752, Salas 502/503,  
Água Branca, São Paulo-SP, CEP – 05001-200 CNPJ:  
04.967.408/0001-98

Email: [brazilvigilance@ul.com](mailto:brazilvigilance@ul.com)