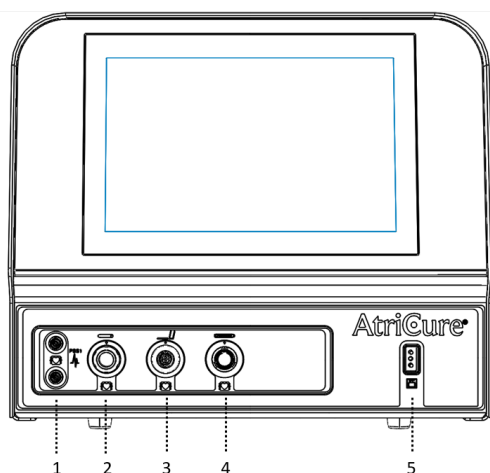


MAG

Οδηγός γρήγορης αναφοράς

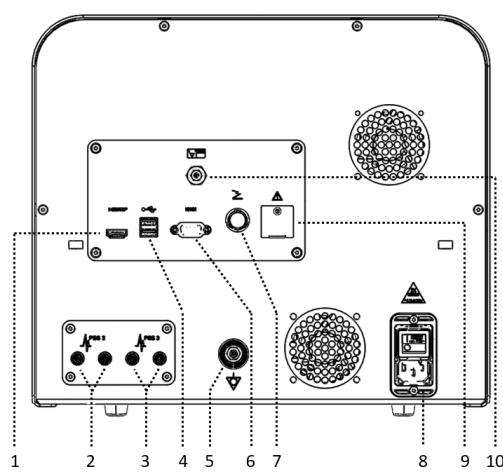
el

Μπροστινό ταμπλό MAG



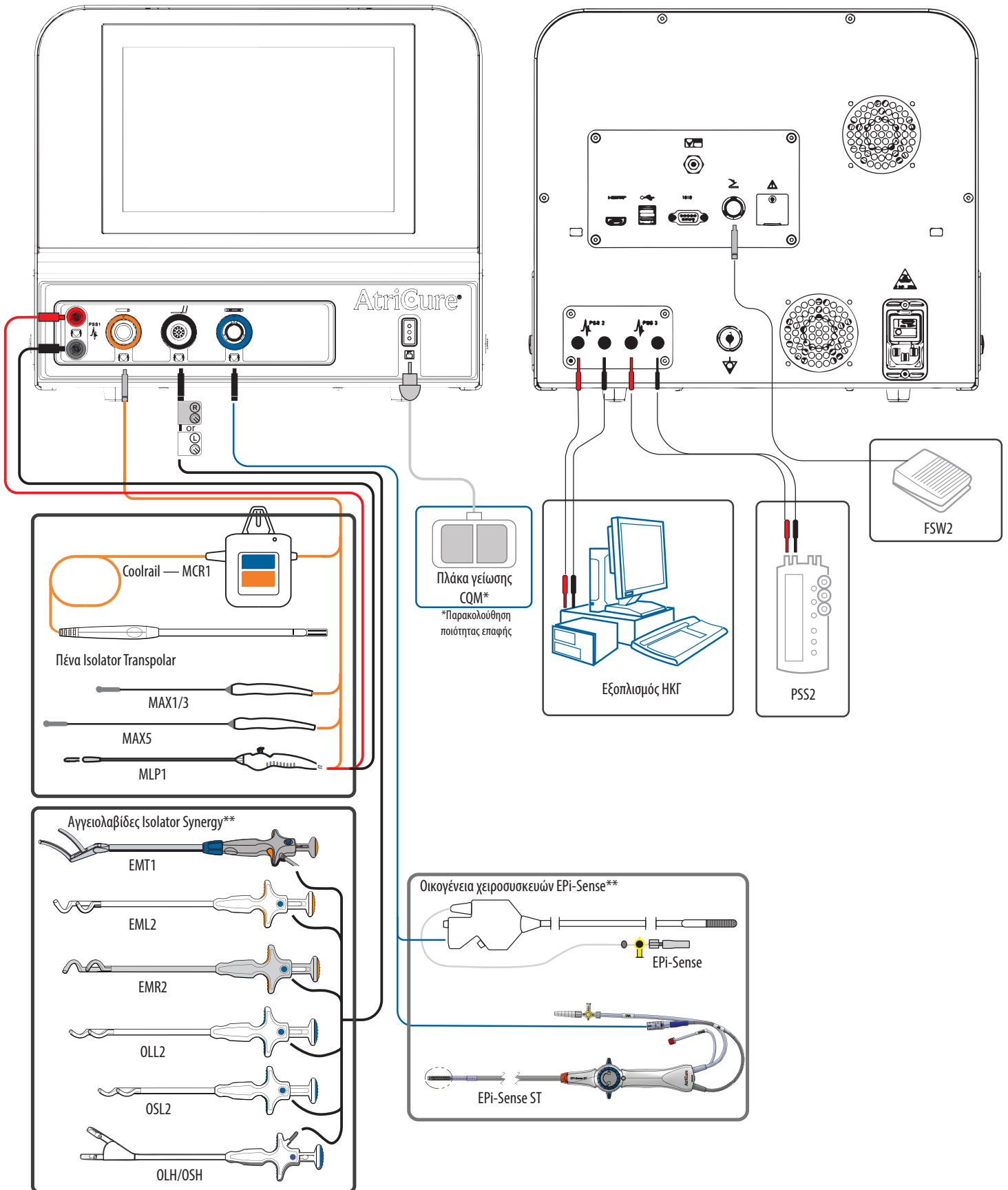
- | | |
|---|--------------------------------------|
| 1. Είσοδος αίσθησης/ βηματοδότησης (MLP) | 4. Υποδοχή EPI-Sense |
| 2. Υποδοχή πενών | 5. Υποδοχή ηλεκτροδίου επιστροφής |
| 3. Υποδοχή αγγειολαβίδας | |

Πίσω ταμπλό MAG



- | | |
|------------------------------|--------------------------------------|
| 1. Θύρα HDMI | 6. Θύρα RS-232 (Μελλοντική χρήση) |
| 2. Θύρα PSS (ΗΚΓ) | 7. Υποδοχή ποδοδιακόπτη |
| 3. Θύρα PSS (ΗΚΓ) | 8. Διακόπτης λειτουργίας |
| 4. Θύρα USB | 9. Θύρα σέρβις (Μόνο ATRC) |
| 5. Ισοδυναμικός σύνδεσμος | 10. Θύρα κενού |

Συνδέσεις MAG



** Δεν είναι όλα τα προϊόντα εγκεκριμένα σε όλες τις περιοχές.

ΕΝΕΡΓΟΠΟΙΗΣΗ ΤΟΥ MAG



ΠΡΟΕΙΔΟΠΟΙΗΣΗ



ΣΥΝΔΕΣΤΕ ΠΡΟΪΟΝΤΑ ΣΤΟ MAG ΜΟΝΟ ΟΤΑΝ ΕΙΝΑΙ ΑΠΕΝΕΡΓΟΠΟΙΗΜΕΝΗ Η ΕΝΕΡΓΕΙΑ RF. ΣΕ ΑΝΤΙΘΕΤΗ ΠΕΡΙΠΤΩΣΗ, ΜΠΟΡΕΙ ΝΑ ΠΡΟΚΛΗΘΕΙ ΤΡΑΥΜΑΤΙΣΜΟΣ Η ΗΛΕΚΤΡΟΠΛΗΞΙΑ ΤΟΥ ΑΣΘΕΝΟΥΣ Η ΤΟΥ ΠΡΟΣΩΠΙΚΟΥ ΤΟΥ ΧΕΙΡΟΥΡΓΕΙΟΥ.

ΚΑΤΑ ΤΟΝ ΧΕΙΡΙΣΜΟ ΤΟΥ MAG, ΧΡΗΣΙΜΟΠΟΙΗΣΤΕ ΓΑΝΤΙΑ

1. Συνδέστε το παρεχόμενο καλώδιο τροφοδοσίας στο πίσω μέρος του MAG.
 - Βεβαιωθείτε ότι το καλώδιο τροφοδοσίας είναι πλήρως τοποθετημένο στην υποδοχή.
2. Συνδέστε το MAG σε γειωμένη πρίζα.
 - Μη χρησιμοποιείτε πολύπριζα, καλώδια επέκτασης ή προσαρμογείς τριών ακροδεκτών σε δύο ακροδέκτες. Ελέγχετε περιοδικά τη διάταξη του καλωδίου τροφοδοσίας για ζημιές στη μόνωση ή τους συνδέσμους.
 - Βεβαιωθείτε ότι διατηρείται η πρόσβαση στην έξοδο του καλωδίου τροφοδοσίας, ώστε το καλώδιο τροφοδοσίας να μπορεί να αφαιρεθεί γρήγορα σε περίπτωση έκτακτης ανάγκης.
3. Εάν χρησιμοποιείτε τον ποδοδιακόπτη, βεβαιωθείτε ότι είναι συνδεδεμένος.
 - Χειροσυσσκευές πενών και αγγειολαβίδας: Για να εκκινήσετε την ενέργεια RF (για τη διενέργεια καταλύσεων), πατήστε παρατεταμένα τον ποδοδιακόπτη. Για τη διακοπή της ενέργειας RF, αφήστε τον ποδοδιακόπτη.
 - Χειροσυσσκευές EPi-Sense: Για να εκκινήσετε την ενέργεια RF (για τη διενέργεια καταλύσεων), πατήστε και αφήστε τον ποδοδιακόπτη. Για τη διακοπή της ενέργειας RF, πατήστε και αφήστε τον ποδοδιακόπτη.
4. Εάν χρησιμοποιείτε ένα εξωτερικό σύστημα βηματοδότησης για βηματοδότηση έκτακτης ανάγκης, βεβαιωθείτε ότι είναι διαθέσιμο και ότι τροφοδοτείται με ρεύμα.
5. Ενεργοποιήστε την τροφοδοσία με τον διακόπτη ενεργοποίησης/ απενεργοποίησης που βρίσκεται στο πίσω ταμπλό.
 - Μετά την ενεργοποίησή του, το MAG εκτελεί αυτοδιαγνωστικούς ελέγχους συστήματος. Οι αυτοδιαγνωστικοί έλεγχοι παράγουν δύο σύντομα ηχητικά σήματα κατά την εκκίνηση.
6. Βεβαιωθείτε ότι παράγονται τα ηχητικά σήματα.
 - Εάν επιτύχουν όλοι οι αυτοδιαγνωστικοί έλεγχοι, το MAG μεταβαίνει στον τρόπο λειτουργίας ANAMONH.
 - Εάν αποτύχει οποιοσδήποτε αυτοδιαγνωστικός έλεγχος, το MAG εκπέμπει έναν συνεχή ηχητικό τόνο και μεταβαίνει στον τρόπο λειτουργίας ΑΣΤΟΧΙΑ.
7. Συνδέστε τη χειροσυσσκευή και τα εξαρτήματα που απαιτούνται.



Σημείωση: Οθόνη αφής με ένδειξη SELF-TEST

ΤΡΟΠΟΙ ΛΕΙΤΟΥΡΓΙΑΣ FAULT

- Εάν το MAG αποτύχει σε έναν αυτοδιαγνωστικό έλεγχο μετά την ενεργοποίησή του ή εάν οποιαδήποτε στιγμή ανιχνευθεί μια κατάσταση μη ανακτήσιμου σφάλματος, το MAG εισέρχεται σε τρόπο λειτουργίας ΑΣΤΟΧΙΑ. Στην οθόνη εμφανίζεται ένας κωδικός αριθμός σφάλματος.
- Στον τρόπο λειτουργίας ΑΣΤΟΧΙΑ, δεν είναι δυνατή η λειτουργία του MAG. Η ενέργεια RF είναι απενεργοποιημένη κατά τη διάρκεια του τρόπου λειτουργίας αστοχίας.
- Για να διαγράψετε τον τρόπο λειτουργίας ΑΣΤΟΧΙΑ, απενεργοποιήστε και, στη συνέχεια, ενεργοποιήστε ξανά την τροφοδοσία του MAG. Με τον κύκλο της τροφοδοσίας διαγράφεται η κατάσταση βλάβης και αποκαθίσταται η δυνατότητα εξόδου ισχύος RF.
- Τα ανακτήσιμα μηνύματα σφάλματος παραμένουν στην οθόνη LCD έως ότου ξεκινήσει η ενέργεια RF από τον ποδοδιακόπτη ή διαγραφεί το μήνυμα από την οθόνη. Άλλα μηνύματα παραμένουν στην οθόνη LCD έως ότου διορθωθεί το σφάλμα (π.χ. έως ότου αφαιρεθεί μια ληγμένη χειροσυσσκευή).

ΚΩΔΙΚΟΙ ΣΦΑΛΜΑΤΩΝ ΑΝΤΙΜΕΤΩΠΙΣΗΣ ΠΡΟΒΛΗΜΑΤΩΝ

Ανακτήσιμα μηνύματα σφάλματος

| ΑΡΙΘΜΟΣ | ΑΙΤΙΑ | ΑΝΤΙΜΕΤΩΠΙΣΗ |
|---------|--|--|
| 1 | • Πρόβλημα μέτρησης ισχύος | <ul style="list-style-type: none"> • Διαγράψτε το σφάλμα και συνεχίστε • Εάν το πρόβλημα παραμένει, επικοινωνήστε με το τμήμα εξυπηρέτησης πελατών της AtriCure |
| 5 | • Πρόβλημα υψηλής σύνθετης αντίστασης | <ul style="list-style-type: none"> • Ελέγξτε τη χειροσυσκευή • Στις συσκευές EPI-Sense, ελέγξτε το κενό και το ηλεκτρόδιο επιστροφής • Εάν το πρόβλημα παραμένει, επικοινωνήστε με το τμήμα εξυπηρέτησης πελατών της AtriCure |
| 4 | • Πρόβλημα χαμηλής σύνθετης αντίστασης | • Ελέγξτε τη χειροσυσκευή |
| 6 | | <ul style="list-style-type: none"> • Στις συσκευές CoolRail, πιθανό πρόβλημα ψύξης εάν είναι αναμμένη η λυχνία LED • Εάν είναι αναμμένη η λυχνία LED, ενδέχεται να υπάρχει πρόβλημα με το σύστημα ψύξης • Εάν το πρόβλημα παραμένει, επικοινωνήστε με το τμήμα εξυπηρέτησης πελατών της AtriCure |
| 8 | • Πρόβλημα ανεμιστήρα ψύξης | <ul style="list-style-type: none"> • Απενεργοποιήστε και ενεργοποιήστε ξανά την τροφοδοσία • Εάν το πρόβλημα παραμένει, επικοινωνήστε με το τμήμα εξυπηρέτησης πελατών της AtriCure |
| 13 | • Άκυρη ή ληγμένη χειροσυσκευή | • Επανασυνδέστε ή αντικαταστήστε τη χειροσυσκευή |
| 14 | | • Εάν το πρόβλημα παραμένει, επικοινωνήστε με το τμήμα εξυπηρέτησης πελατών της AtriCure |
| 15 | • Πρόβλημα ρελέ | <ul style="list-style-type: none"> • Διαγράψτε το σφάλμα και συνεχίστε • Εάν το πρόβλημα παραμένει, επικοινωνήστε με το τμήμα εξυπηρέτησης πελατών της AtriCure |
| 16 | • Αφαίρεση ενεργής συσκευής | <ul style="list-style-type: none"> • Επανασυνδέστε τη χειροσυσκευή • Εάν το πρόβλημα παραμένει, επικοινωνήστε με το τμήμα εξυπηρέτησης πελατών της AtriCure |
| 18 & 21 | • Πρόβλημα ρεύματος ηλεκτροδίου επιστροφής | <ul style="list-style-type: none"> • Ελέγξτε το ηλεκτρόδιο επιστροφής • Εάν το πρόβλημα παραμένει, επικοινωνήστε με το τμήμα εξυπηρέτησης πελατών της AtriCure |
| 23 | • Πρόβλημα μέτρησης ρεύματος | <ul style="list-style-type: none"> • Ελέγξτε τη χειροσυσκευή • Στις συσκευές CoolRail, πιθανό πρόβλημα ψύξης εάν είναι αναμμένη η λυχνία LED • Εάν είναι αναμμένη η λυχνία LED, ενδέχεται να υπάρχει πρόβλημα με το σύστημα ψύξης • Εάν το πρόβλημα παραμένει, επικοινωνήστε με το τμήμα εξυπηρέτησης πελατών της AtriCure |
| 24 | • Πρόβλημα επαφής του ηλεκτροδίου επιστροφής | <ul style="list-style-type: none"> • Ελέγξτε το ηλεκτρόδιο επιστροφής • Εάν το πρόβλημα παραμένει, επικοινωνήστε με το τμήμα εξυπηρέτησης πελατών της AtriCure |
| 25 | • Πρόβλημα μέτρησης ισχύος | • Διαγράψτε το σφάλμα και συνεχίστε |
| 26 | | • Εάν το πρόβλημα παραμένει, επικοινωνήστε με το τμήμα εξυπηρέτησης πελατών της AtriCure |
| 27 | • Πρόβλημα μέτρησης τάσης | <ul style="list-style-type: none"> • Απενεργοποιήστε και ενεργοποιήστε ξανά την τροφοδοσία • Εάν το πρόβλημα παραμένει, επικοινωνήστε με το τμήμα εξυπηρέτησης πελατών της AtriCure |
| 29 | • Αποσυνδεδεμένος ποδοδιακόπτης | <ul style="list-style-type: none"> • Επανασυνδέστε ή αντικαταστήστε τον ποδοδιακόπτη • Εάν το πρόβλημα παραμένει, επικοινωνήστε με το τμήμα εξυπηρέτησης πελατών της AtriCure |
| 30 | • Άκυρη ή ληγμένη χειροσυσκευή | <ul style="list-style-type: none"> • Επανασυνδέστε ή αντικαταστήστε τη χειροσυσκευή • Εάν το πρόβλημα παραμένει, επικοινωνήστε με το τμήμα εξυπηρέτησης πελατών της AtriCure |
| 32 | • Λανθασμένο ηλεκτρόδιο επιστροφής | <ul style="list-style-type: none"> • Αντικαταστήστε το ενιαίο ηλεκτρόδιο επιστροφής με ένα διαχωρισμένο ηλεκτρόδιο επιστροφής • Εάν το πρόβλημα παραμένει, επικοινωνήστε με το τμήμα εξυπηρέτησης πελατών της AtriCure |

Προειδοποιητικά μηνύματα

| ΑΡΙΘΜΟΣ | ΑΙΤΙΑ | ΑΝΤΙΜΕΤΩΠΙΣΗ |
|---------|--|--|
| 1 | • Πλησιάζει η λήξη της χειροσυσκευής | • Απομένει λιγότερο από 1 ώρα |
| 2 | • Αποσύνδεση του ηλεκτροδίου επιστροφής από τον ασθενή | • Επανατοποθετήστε ή αντικαταστήστε το ηλεκτρόδιο επιστροφής |
| 3 | • Συνδεδεμένος ποδοδιακόπτης κατά τη διάρκεια μιας κατάλυσης | • Επανεκκινήστε την κατάλυση |
| 4 | • Επιχειρήθηκε κατάλυση ενώ ήταν ενεργοποιημένος ο τρόπος λειτουργίας αίσθησης | • Προτού επιχειρήσετε κατάλυση, μεταβείτε στη λειτουργία κατάλυσης |

Μη ανακτήσιμα μηνύματα σφάλματος


| ΑΡΙΘΜΟΣ | ΑΙΤΙΑ | ΑΝΤΙΜΕΤΩΠΙΣΗ |
|---------|--|---|
| 1 | • Εσωτερικό πρόβλημα RF | • Απενεργοποιήστε και ενεργοποιήστε ξανά την τροφοδοσία |
| 2 | | • Εάν το πρόβλημα παραμένει, επικοινωνήστε με το τμήμα εξυπηρέτησης πελατών της AtriCure |
| 3 | • Εσωτερικό πρόβλημα θερμοκρασίας | • Απενεργοποιήστε και ενεργοποιήστε ξανά την τροφοδοσία |
| 4 | | • Εάν το πρόβλημα παραμένει, επικοινωνήστε με το τμήμα εξυπηρέτησης πελατών της AtriCure |
| 5 | • Πρόβλημα ισχύος 24 V | • Απενεργοποιήστε και ενεργοποιήστε ξανά την τροφοδοσία • Εάν το πρόβλημα παραμένει, επικοινωνήστε με το τμήμα εξυπηρέτησης πελατών της AtriCure |
| 6 | • Πρόβλημα αυτοδιαγνωστικού ελέγχου ποδοδιακόπτη | • Αποσυνδέστε τον ποδοδιακόπτη, απενεργοποιήστε και ενεργοποιήστε ξανά την τροφοδοσία • Εάν το πρόβλημα παραμένει, επικοινωνήστε με το τμήμα εξυπηρέτησης πελατών της AtriCure |
| 7 | • Πρόβλημα του συστήματος μέτρησης | • Απενεργοποιήστε και ενεργοποιήστε ξανά την τροφοδοσία • Εάν το πρόβλημα παραμένει, επικοινωνήστε με το τμήμα εξυπηρέτησης πελατών της AtriCure |
| 8 | • Ανίχνευση υψηλής θερμοκρασίας βλάβης | • Απενεργοποιήστε και ενεργοποιήστε ξανά την τροφοδοσία • Εάν το πρόβλημα παραμένει, επικοινωνήστε με το τμήμα εξυπηρέτησης πελατών της AtriCure |
| 10-18 | • Εσωτερικό πρόβλημα επικοινωνίας | • Απενεργοποιήστε και ενεργοποιήστε ξανά την τροφοδοσία • Εάν το πρόβλημα παραμένει, επικοινωνήστε με το τμήμα εξυπηρέτησης πελατών της AtriCure |
| 19 | • Πρόβλημα ρολογιού πραγματικού χρόνου | • Απενεργοποιήστε και ενεργοποιήστε ξανά την τροφοδοσία • Εάν το πρόβλημα παραμένει, επικοινωνήστε με το τμήμα εξυπηρέτησης πελατών της AtriCure |

Για άλλα ζητήματα, συμβουλευτείτε τις οδηγίες χρήσης της πολυλειτουργικής γεννήτριας κατάλυσης (MAG) ή επικοινωνήστε με τη γραμμή κοινού του τμήματος εξυπηρέτησης πελατών της AtriCure στο (866) 349-2342.

Για λεπτομερείς πληροφορίες, συμβουλευτείτε τις οδηγίες χρήσης.



Rx ONLY

 Προσοχή: Η ομοσπονδιακή νομοθεσία (Η.Π.Α.) επιτρέπει την πώληση αυτής της συσκευής μόνο από ιατρό ή κατόπιν εντολής ιατρού.

Για άλλα ζητήματα, συμβουλευτείτε τις οδηγίες χρήσης της πολυλειτουργικής γεννήτριας κατάλυσης (MAG) ή επικοινωνήστε με τη γραμμή κοινού του τμήματος εξυπηρέτησης πελατών της AtriCure στο (866) 349-2342.

Για λεπτομερείς πληροφορίες, συμβουλευτείτε τις οδηγίες χρήσης.



Κατασκευαστής:

AtriCure, Inc.
7555 Innovation Way,
Mason, Ohio 45040 Η.Π.Α.
+1 866 349 2342
+1 513 755 4100

Επωνυμία Χορηγού Αυστραλίας:
AA-Med Pty. Ltd.
Διεύθυνση:
Suite 10.04, 1 Chandos Street
St Leonards NSW 2065
Αυστραλία
Τηλ: 1300 887 807



Αντιπρόσωπος στην
Ευρώπη:
AtriCure Europe B.V.
De entree 260
1101 EE Amsterdam
ΚΑΤΩ ΧΩΡΕΣ
+31 20 7005560
ear@atricure.com



Εμπορική ονομασία:
Πολυλειτουργική γεννήτρια κατάλυσης (MAG)
Τεχνική ονομασία: Εξοπλισμός κατάλυσης RF

Περιεχόμενα:
01 Οδηγίες χρήσης (IFU) μονάδας
01 Μονάδα Πολυλειτουργικής γεννήτριας κατάλυσης
01 Μονάδα Ποδοδιακόπτη
01 Μονάδα Καλωδίου τροφοδοσίας

Καταχώριση ANVISA (μόνο για τη Βραζιλία):
80117581115

Κάτοχος καταχώρισης: Emergo Brazil Import Importação e Distribuição de Produtos Médicos Hospitalares Ltda.
Avenida Francisco Matarazzo, 1.752, Salas 502/503,
Água Branca, São Paulo-SP, CEP – 05001-200 CNPJ:
04.967.408/0001-98

Email: brazilvigilance@ul.com