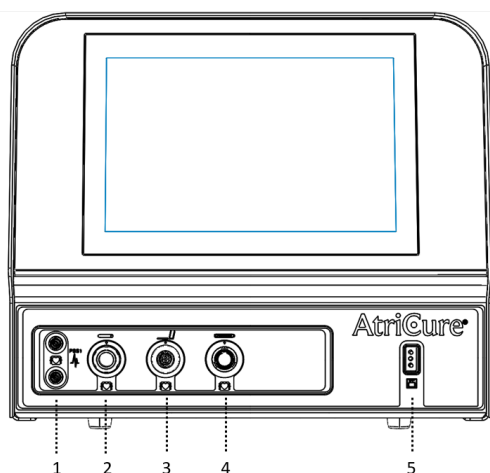


# MAG

## Pikaopas

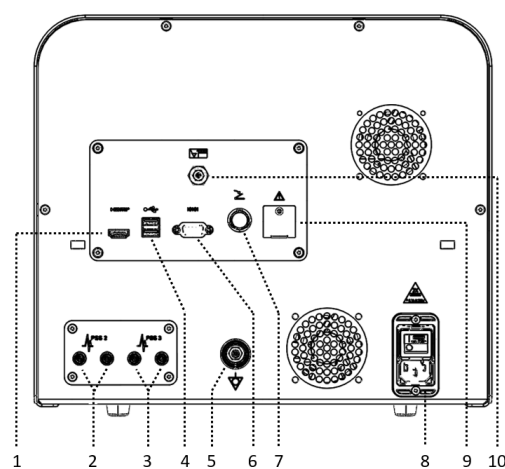
fi

### MAG - etupaneeli



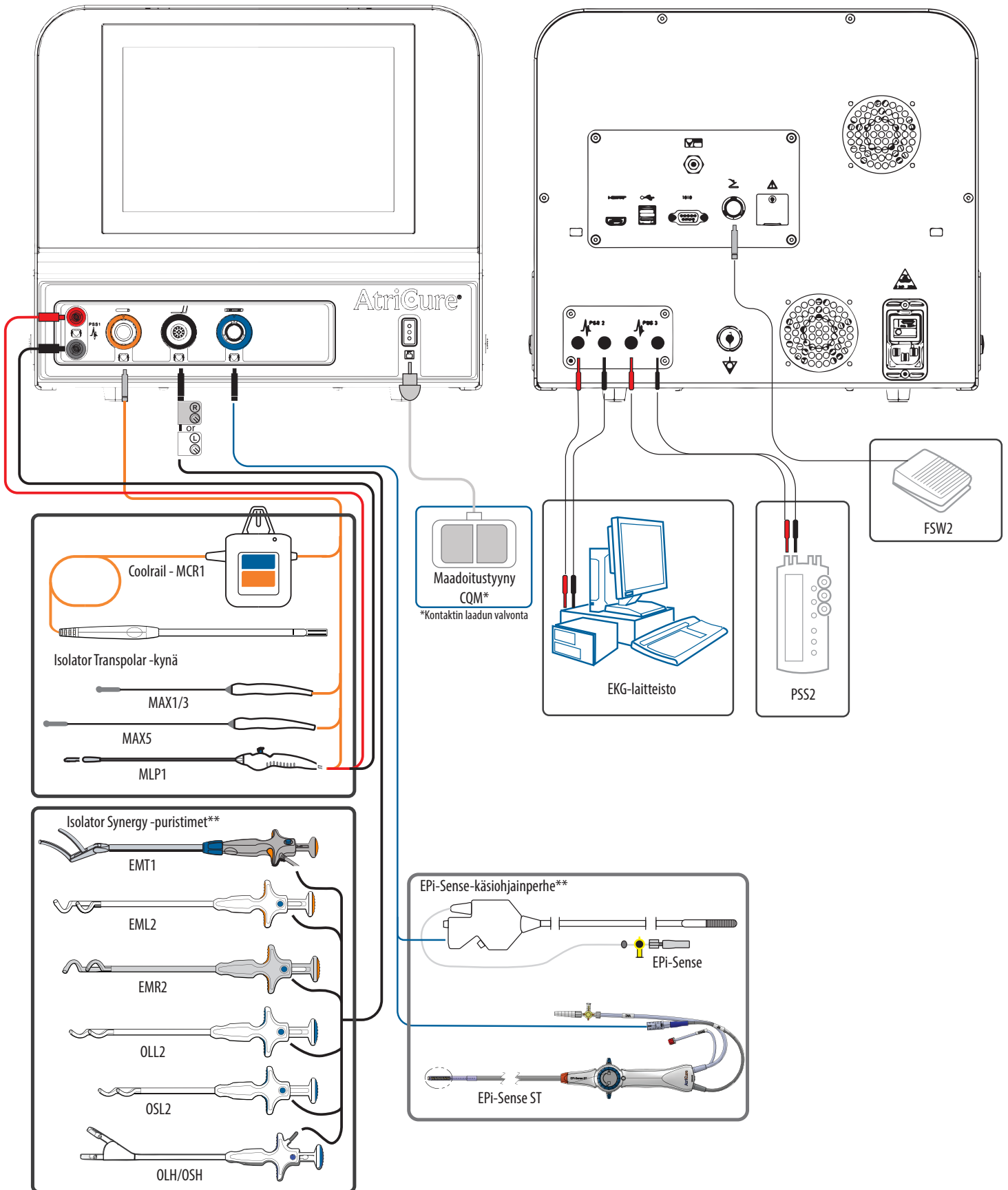
- |                                      |                             |
|--------------------------------------|-----------------------------|
| 1. Tunnistus-tahdistusliitäntä (MLP) | 4. Epi-Sense-liitäntä       |
| 2. Kynän liitäntä                    | 5. Paluuelektrodin liitäntä |
| 3. Puristimen liitäntä               |                             |

### MAG - takapaneeli



- |                              |                                      |
|------------------------------|--------------------------------------|
| 1. HDMI-portti               | 6. RS-232-portti (tulevaan käyttöön) |
| 2. PSS-portti (EKG)          | 7. Jalkakytkimen liitäntä            |
| 3. PSS-portti (EKG)          | 8. Virtakytkin                       |
| 4. USB-portti                | 9. Huoltoportti (vain ATRC)          |
| 5. Tasapotentiaalinen liitin | 10. Vakuumiportti                    |

## MAG - liitännät



\*\*Kaikkia tuotteita ei ole hyväksytty kaikilla alueilla.

## MAG-LAITTEEN KÄYNNISTÄMINEN



**VAROITUS**

**LIITÄ TUOTTEET MAG-LAITTEESEEN VAIN KUN RF-ENERGIA ON POIS PÄÄLTÄ. MUUTOIN POTILAS TAI LEIKKAUSSALIN HENKILÖKUNTA VOI ALTISTUA TAPATURMALLE TAI SÄHKÖISKULLE.**

### KÄYTÄ KÄSINEITÄ, KUN KÄYTÄT MAG-LAITETTA

- Liitä mukana tuleva virtajohto MAG-laitteen takapuolelle.
  - Varmistu, että virtajohto on asetettu kunnolla liitäntään.
- Liitä MAG-laite maadoitettuun pistorasiaan.
  - Älä käytä monipistorasiaa, jatkojohtoa tai kolmi-kaksiippiikkisiä sovittimia. Tarkista ajoittain virtajohtokokoonpano vaurioituneiden eristeiden tai liittimien varalta.
  - Varmista, että virtajohdon ulostulo on aina käytettävissä niin, että virtajohto voidaan irrottaa nopeasti hätätilanteessa.
- Jos käytät jalkakytintä, varmista, että se on liitetty.
  - Kynä- ja puristinohjaimet: Käynnistä RF-energia (ablaatiota varten) painamalla jalkakytintä ja pitämällä sen painettuna. Pysäytä RF-energia vapauttamalla jalkakytin.
  - EPI-Sense-käsiohjaimet: Käynnistä RF-energia (ablaatiota varten) painamalla jalkakytintä ja vapauta se. Pysäytä RF-energia painamalla ja vapauttamalla jalkakytin.
- Jos käytät ulkoista tahdistusjärjestelmää hätätahdistusta varten, varmista, että se on käytettävissä ja käynnissä.
- Kytke virta päälle takapaneelissa olevasta ON/OFF-kytkimestä.
  - Kun MAG-laite on käynnistynyt, se suorittaa järjestelmän itsetestin. Itsetestin käynnistyessä laite antaa kaksi nopeaa piippausta.
- Varmistu, että piippaukset annetaan.
  - Jos kaikki itsetestit läpäistään, MAG-laite siirtyy VALMIUS-tilaan.
  - Jos jokin itsetesti epäonnistuu, MAG-laite antaa jatkuvan äänimerkin ja siirtyy VIKA-tilaan.
- Liitä käsiohjain ja muut tarvittavat lisälaitteet.



**Huomautus:** kosketusnäyttö ITSETESTIN aikana

### VIKA-TILAT

- Jos MAG-laite ei läpäise käynnistyksen aikana suoritettavaa itsetestausta tai jos jokin peruuttamaton virhetilanne havaitaan, MAG-laite siirtyy VIKA-tilaan. Tällöin näytössä näkyy vikakoodin numero.
- MAG-laitetta ei voida käyttää VIKA-tilassa. RF-energia ei ole käytettävissä Vika-tilassa.
- Nollaa VIKA-tila sammuttamalla MAG-laitteen virta ja kytkemällä se takaisin päälle. Virran sammuttaminen ja takaisin kytkeminen poistaa vikatilaa ja palauttaa RF-tehonannon.
- Palautettavien virheiden viesti näkyy LCD-näytössä niin kauan, kunnes RF-energian anto käynnistetään jalkakytkimellä, tai viesti poistuu näytöstä. Muut viestit pysyvät LCD-näytössä, kunnes virhe korjataan (esim. kunnes käyttöaikansa ylittänyt käsiohjain poistetaan).

# VIANETSINNÄN VIKAKOODIT

## Palautettavien virheiden viestit

NUMERO	SYY	KORJAUS
1	• Ongelma tehon mittauksessa	• Poista virhe ja jatka • Jos ongelma ei poistu, ota yhteyttä AtriCuren asiakaspalveluun
5	• Korkea impedanssi	• Tarkista käsiohjain • EPI-Sense-laitteiden kohdalla tarkista vakuumi ja paluuelektrodi • Jos ongelma ei poistu, ota yhteyttä AtriCuren asiakaspalveluun
4	• Alhainen impedanssi	• Tarkista käsiohjain
6		• CoolRail-laitteet: mahdollisesti jäähditysongelma, jos LED syttyy • Jos LED syttyy, kyseessä saattaa olla ongelma jäähdytysjärjestelmässä • Jos ongelma ei poistu, ota yhteyttä AtriCuren asiakaspalveluun
8	• Jäähdytyspuhaltimen ongelma	• Sammuta virta ja käynnistä uudelleen • Jos ongelma ei poistu, ota yhteyttä AtriCuren asiakaspalveluun
13	• Väärä tai käyttöiältään umpeutunut käsiohjain	• Liitä käsiohjain uudelleen tai vaihda se
14		• Jos ongelma ei poistu, ota yhteyttä AtriCuren asiakaspalveluun
15	• Relettä koskeva ongelma	• Poista virhe ja jatka • Jos ongelma ei poistu, ota yhteyttä AtriCuren asiakaspalveluun
16	• Aktiivinen laite irrotettu	• Liitä käsiohjain takaisin • Jos ongelma ei poistu, ota yhteyttä AtriCuren asiakaspalveluun
18 & 21	• Ongelma paluuelektrodin virrassa	• Tarkista paluuelektrodi • Jos ongelma ei poistu, ota yhteyttä AtriCuren asiakaspalveluun
23	• Ongelma virran mittauksessa	• Tarkista käsiohjain • CoolRail-laitteet: mahdollisesti jäähditysongelma, jos LED syttyy • Jos LED syttyy, kyseessä saattaa olla ongelma jäähdytysjärjestelmässä • Jos ongelma ei poistu, ota yhteyttä AtriCuren asiakaspalveluun
24	• Ongelma paluuelektrodin kontaktissa	• Tarkista paluuelektrodi • Jos ongelma ei poistu, ota yhteyttä AtriCuren asiakaspalveluun
25	• Ongelma tehon mittauksessa	• Poista virhe ja jatka
26		• Jos ongelma ei poistu, ota yhteyttä AtriCuren asiakaspalveluun
27	• Ongelma jännitteen mittauksessa	• Sammuta virta ja käynnistä uudelleen • Jos ongelma ei poistu, ota yhteyttä AtriCuren asiakaspalveluun
29	• Jalkakytkin irrotettu	• Liitä jalkakytkin uudelleen tai vaihda se • Jos ongelma ei poistu, ota yhteyttä AtriCuren asiakaspalveluun
30	• Väärä tai käyttöiältään umpeutunut käsiohjain	• Liitä käsiohjain uudelleen tai vaihda se • Jos ongelma ei poistu, ota yhteyttä AtriCuren asiakaspalveluun
32	• Väärä paluuelektrodi	• Vaihda umpinainen paluuelektrodi jaettuun paluuelektrodiin • Jos ongelma ei poistu, ota yhteyttä AtriCuren asiakaspalveluun

## Varoitusviestit

NUMERO	SYY	KORJAUS
1	• Käsihjaimen käyttöaika on umpeutumassa	• Käyttöaikaa on jäljellä alle 1 tunti
2	• Paluuelektrodi irtoaa potilaasta	• Kiinnitä paluuelektrodi uudelleen tai vaihda se
3	• Jalkakytkin liitetty ablaation aikana	• Käynnistä ablaatio uudelleen
4	• Ablaatiota on yritetty Tunnistus-tilassa	• Siirry ablaatiotilaan ennen ablaation yrittämistä

## Ei-palautettavissa olevien virheiden viestit

NUMERO	SYY	KORJAUS
1	• Sisäinen RF-ongelma	• Sammuta virta ja käynnistä uudelleen
2		• Jos ongelma ei poistu, ota yhteyttä AtriCuren asiakaspalveluun
3	• Sisäinen lämpötilaongelma	• Sammuta virta ja käynnistä uudelleen
4		• Jos ongelma ei poistu, ota yhteyttä AtriCuren asiakaspalveluun
5	• 24 V:n virran ongelma	• Sammuta virta ja käynnistä uudelleen • Jos ongelma ei poistu, ota yhteyttä AtriCuren asiakaspalveluun
6	• Jalkakytkimen itsetestin ongelma	• Irrota jalkakytkin, sammuta virta ja käynnistä uudelleen • Jos ongelma ei poistu, ota yhteyttä AtriCuren asiakaspalveluun
7	• Mittausjärjestelmän ongelma	• Sammuta virta ja käynnistä uudelleen • Jos ongelma ei poistu, ota yhteyttä AtriCuren asiakaspalveluun
8	• Korkea leesio lämpötila havaittu	• Sammuta virta ja käynnistä uudelleen • Jos ongelma ei poistu, ota yhteyttä AtriCuren asiakaspalveluun
10-18	• Sisäinen kommunikointiongelma	• Sammuta virta ja käynnistä uudelleen • Jos ongelma ei poistu, ota yhteyttä AtriCuren asiakaspalveluun
19	• Reaaliaikaisen kellon ongelma	• Sammuta virta ja käynnistä uudelleen • Jos ongelma ei poistu, ota yhteyttä AtriCuren asiakaspalveluun

Muissa asioissa katso monitoimisen ablaatiogeneraattorin (MAG) käyttöohjeet tai ota yhteyttä AtriCuren asiakaspalvelun palvelunumeroon (866) 349-2342.

Katso lisätietoa käyttöohjeesta.



## Rx ONLY

 **Huomio: Yhdysvaltain liittovaltiolain mukaan tätä laitetta saa myydä vain lääkäri tai lääkärin määräyksestä.**

Muissa asioissa katso monitoimisen ablaatiogeneraattorin (MAG) käyttöohjeet tai ota yhteyttä AtriCuren asiakaspalvelun palvelunumeroon (866) 349-2342.

Katso lisätietoa käyttöohjeesta.



### Valmistaja:

AtriCure, Inc.  
7555 Innovation Way,  
Mason, Ohio 45040 USA  
+1 866 349 2342  
+1 513 755 4100

### Australian sponsorin nimi:

AA-Med Pty. Ltd.  
Osoite:  
Suite 10.04, 1 Chandos Street  
St Leonards NSW 2065  
Australia  
Puh: 1300 887 807



Eurooppalainen edustaja:  
AtriCure Europe B.V.  
De entree 260  
1101 EE Amsterdam  
Alankomaat  
+31 20 7005560  
ear@atricure.com



Kaupallinen nimi: Monitoiminen ablaatiogeneraattori (MAG)  
Tekninen nimi: RF-ablaatiolaite  
Sisältö:  
1 Yksikön käyttöohje(-ohjeet)  
1 Monitoiminen ablaatiogeneraattoriyksikkö  
1 Jalkakytkin  
1 Virtajohto

ANVISA rekisteröinti nro: 80117581115

Rekisteröinnin haltija: Emergo Brazil Import Importação e Distribuição de Produtos Médicos Hospitalares Ltda.  
Avenida Francisco Matarazzo, 1.752, Salas 502/503,  
Água Branca, São Paulo-SP, CEP – 05001-200 CNPJ:  
04.967.408/0001-98

Sähköposti: brazilvigilance@ul.com