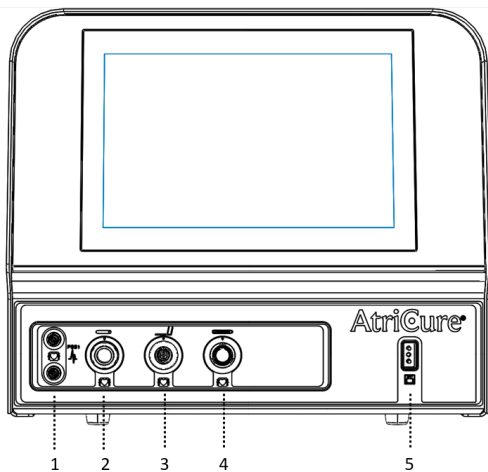


MAG

Guide de démarrage rapide

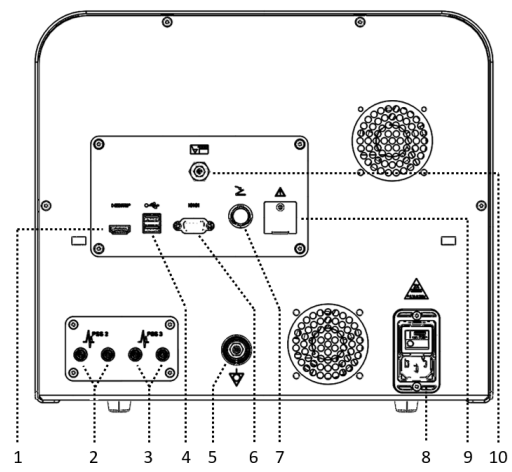
fr

Panneau avant du MAG



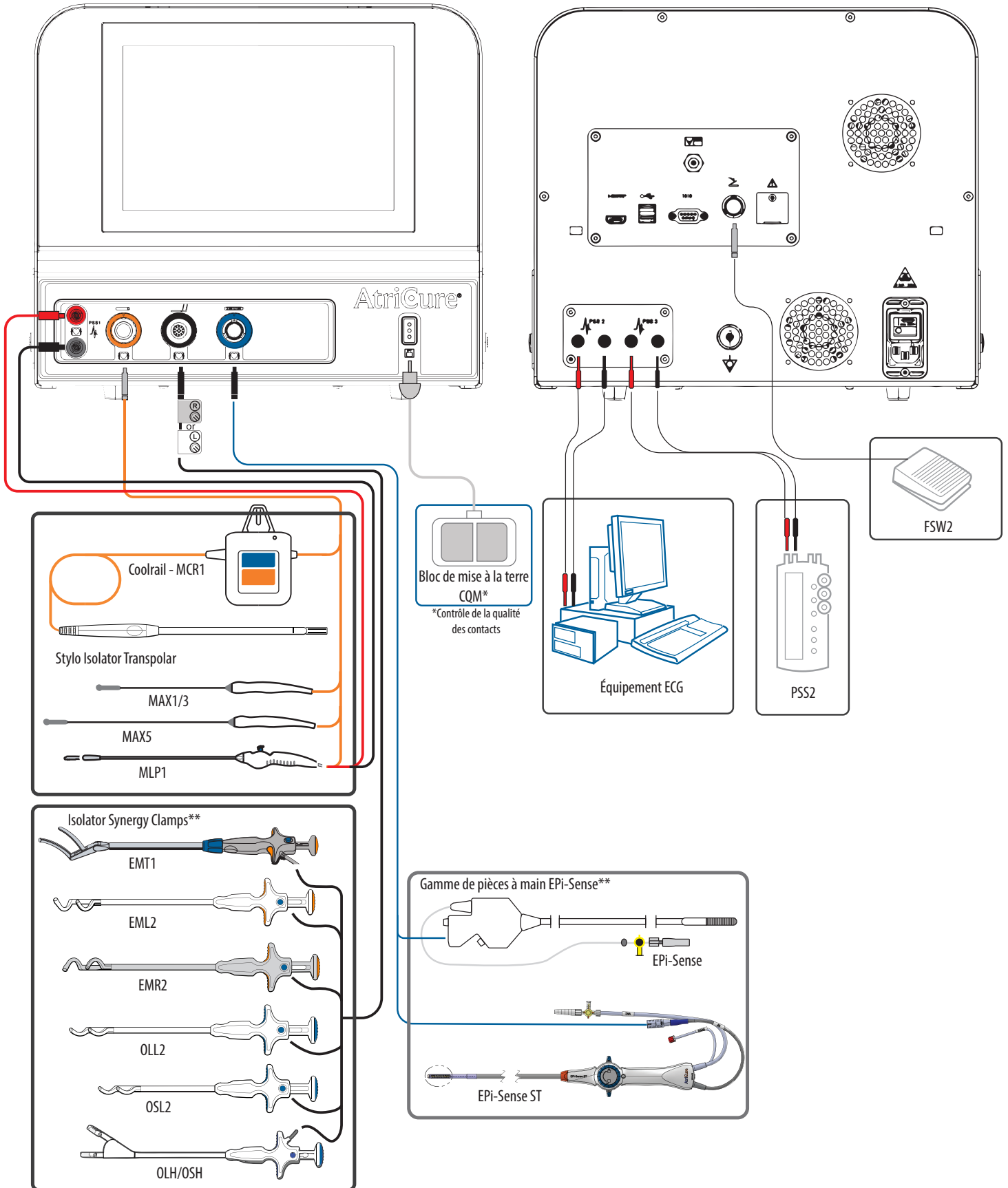
- | | |
|----------------------------|-----------------------------------|
| 1. Entrée Sense-Pace (MLP) | 4. Prise EPI-Sense |
| 2. Prise pour stylets | 5. Prise de l'électrode de retour |
| 3. Prise pour pince | |

Panneau arrière du MAG



- | | |
|-----------------------------|--------------------------------------|
| 1. Port HDMI | 6. Port RS-232 (utilisation future) |
| 2. Port PSS (EKG) | 7. Prise de la pédale |
| 3. Port PSS (EKG) | 8. Interrupteur d'alimentation |
| 4. Port USB | 9. Port de service (ATRC uniquement) |
| 5. Connecteur équipotentiel | 10. Port de vide |

Connexions MAG



**Les produits ne sont pas tous approuvés dans toutes les régions.

MISE SOUS TENSION DU MAG

⚠ AVERTISSEMENT ⚠

NE CONNECTEZ LES PRODUITS AU MAG QUE LORSQUE L'ÉNERGIE RF EST DÉSACTIVÉE. LE NON-RESPECT DE CETTE CONSIGNE PEUT ENTRAÎNER UNE BLESSURE OU UN CHOC ÉLECTRIQUE POUR LE PATIENT OU LE PERSONNEL DE LA SALLE D'OPÉRATION.

UTILISEZ DES GANTS LORSQUE VOUS UTILISEZ LE MAG

1. Branchez le cordon d'alimentation fourni à l'arrière du MAG.
 - Assurez-vous que le cordon d'alimentation est bien inséré dans la prise.
2. Branchez le MAG sur une prise de courant avec mise à la terre.
 - N'utilisez pas de prises de courant multiples, de rallonges ou d'adaptateurs de trois à deux broches. Vérifiez régulièrement que l'ensemble du cordon d'alimentation n'est pas endommagé au niveau de l'isolation ou des connecteurs.
 - Assurez-vous que l'accès à la sortie du cordon d'alimentation est maintenu, afin de pouvoir le débrancher rapidement en cas d'urgence.
3. Si vous utilisez la pédale de commande, assurez-vous qu'elle est connectée.
 - Pièces à mains stylets et pinces : Pour déclencher l'énergie RF (pour effectuer des ablations), appuyez et maintenez la pédale de commande. Pour arrêter l'énergie RF, relâchez la pédale de commande.
 - Pièces à main EPI-Sense : pour déclencher l'énergie RF (pour effectuer des ablations), appuyez sur la pédale de commande et relâchez-la. Pour arrêter l'énergie RF, appuyez sur la pédale de commande et relâchez-la.
4. Si vous utilisez un système de stimulation externe pour la stimulation d'urgence, assurez-vous qu'il est disponible et sous tension.
5. Mettez l'appareil sous tension à l'aide de l'interrupteur ON/OFF qui se trouve sur le panneau arrière.
 - Après avoir été mis sous tension, le MAG effectue des autotests du système. Deux bips brefs sont émis au démarrage du test automatique.
6. Vérifiez que les bips sont générés.
 - Si tous les tests automatiques réussissent, le MAG entre en mode VEILLE.
 - Si l'un des autotests échoue, le MAG émet un signal sonore constant et passe en mode DÉFAILLANCE.
7. Connectez la pièce à main et tous les accessoires nécessaires.



Remarque : Écran tactile affichant SELF-TEST

MODES FAULT

- Si le MAG échoue à un autotest après sa mise sous tension ou si une condition d'erreur non récupérable est détectée à tout moment, le MAG passe en mode DÉFAILLANCE. Un numéro de code de défaillance s'affiche à l'écran.
- Le MAG est inopérant en mode DÉFAILLANCE. L'énergie RF est désactivée pendant le mode de défaillance.
- Pour effacer le mode DÉFAILLANCE, mettez le MAG hors tension, puis de nouveau sous tension. La remise sous tension permet d'éliminer une condition de défaillance et de restaurer la capacité de sortie de puissance RF.
- Les messages d'erreur récupérable restent affichés sur l'écran LCD jusqu'à ce que l'énergie RF soit déclenchée par la pédale de commande, ou que le message soit effacé de l'écran. D'autres messages restent affichés sur l'écran LCD jusqu'à ce que l'erreur soit corrigée (par exemple, jusqu'à ce qu'une pièce à main périmée soit retirée).

DÉPANNAGE DES CODES D'ERREUR

Messages d'erreur récupérable

NUMÉRO	CAUSE	REMÈDE
1	• Problème de mesure de la puissance	• Effacez l'erreur et continuez • Si le problème persiste, contactez le Service clientèle d'AtriCure
5	• Problème de haute impédance	• Vérifiez la pièce à main • Pour les appareils EPI-Sense, vérifiez le vide et l'électrode de retour • Si le problème persiste, contactez le Service clientèle d'AtriCure
4	• Problème de faible impédance	• Vérifiez la pièce à main
6		• Pour les appareils CoolRail, problème de refroidissement possible si la LED est allumée • Si la LED est allumée, il peut y avoir un problème avec le système de refroidissement • Si le problème persiste, contactez le Service clientèle d'AtriCure
8	• Problème de ventilateur de refroidissement	• Coupez et remettez l'alimentation en marche • Si le problème persiste, contactez le Service clientèle d'AtriCure
13	• Pièce à main non valide ou périmée	• Reconnectez ou remplacez la pièce à main
14		• Si le problème persiste, contactez le Service clientèle d'AtriCure
15	• Problème de relais	• Effacez l'erreur et continuez • Si le problème persiste, contactez le Service clientèle d'AtriCure
16	• Dispositif actif retiré	• Reconnectez la pièce à main • Si le problème persiste, contactez le Service clientèle d'AtriCure
18 et 21	• Problème de courant de l'électrode de retour	• Vérifiez l'électrode de retour • Si le problème persiste, contactez le Service clientèle d'AtriCure
23	• Problème de mesure de la puissance	• Vérifiez la pièce à main • Pour les appareils CoolRail, problème de refroidissement possible si la LED est allumée • Si la LED est allumée, il peut y avoir un problème avec le système de refroidissement • Si le problème persiste, contactez le Service clientèle d'AtriCure
24	• Problème de contact de l'électrode de retour	• Vérifiez l'électrode de retour • Si le problème persiste, contactez le Service clientèle d'AtriCure
25	• Problème de mesure de la puissance	• Effacez l'erreur et continuez
26		• Si le problème persiste, contactez le Service clientèle d'AtriCure
27	• Problème de mesure de la tension	• Coupez et remettez l'alimentation en marche • Si le problème persiste, contactez le Service clientèle d'AtriCure
29	• Pédale de commande déconnectée	• Reconnectez ou remplacez la pédale de commande • Si le problème persiste, contactez le Service clientèle d'AtriCure
30	• Pièce à main non valide ou périmée	• Reconnectez ou remplacez la pièce à main • Si le problème persiste, contactez le Service clientèle d'AtriCure
32	• Électrode de retour incorrecte	• Remplacez l'électrode de retour solide par une électrode de retour fendue • Si le problème persiste, contactez le Service clientèle d'AtriCure

Messages d'avertissement

NUMÉRO	CAUSE	REMÈDE
1	• Pièce à main proche de l'expiration	• Moins d'une heure restante
2	• L'électrode de retour se détache du patient	• Réappliquer ou remplacer l'électrode de retour
3	• Pédale de commande connectée pendant une ablation	• Reprendre l'ablation
4	• Ablation tentée en mode détection	• Passer en mode ablation avant de tenter une ablation

Messages d'erreur non récupérable


NUMÉRO	CAUSE	REMÈDE
1	• Problème de RF interne	• Coupez et remettez l'alimentation en marche
2		• Si le problème persiste, contactez le Service clientèle d'AtriCure
3	• Problème de température interne	• Coupez et remettez l'alimentation en marche
4		• Si le problème persiste, contactez le Service clientèle d'AtriCure
5	• Problème d'alimentation 24 V	• Coupez et remettez l'alimentation en marche • Si le problème persiste, contactez le Service clientèle d'AtriCure
6	• Problème d'autotest de la pédale de commande	• Débranchez la pédale de commande, coupez l'alimentation et remettez-la en marche • Si le problème persiste, contactez le Service clientèle d'AtriCure
7	• Problème de système de mesure	• Coupez et remettez l'alimentation en marche • Si le problème persiste, contactez le Service clientèle d'AtriCure
8	• Température élevée de la lésion détectée	• Coupez et remettez l'alimentation en marche • Si le problème persiste, contactez le Service clientèle d'AtriCure
10-18	• Problème de communication interne	• Coupez et remettez l'alimentation en marche • Si le problème persiste, contactez le service clientèle d'AtriCure
19	• Problème d'horloge en temps réel	• Coupez et remettez l'alimentation en marche • Si le problème persiste, contactez le Service clientèle d'AtriCure

Pour toute autre question, consultez le mode d'emploi du générateur d'ablation multifonctionnel (MAG) ou contactez la ligne d'assistance du Service clientèle d'AtriCure au (866) 349-2342.

Pour des informations détaillées, veuillez consulter le mode d'emploi.



Rx ONLY

 **Mise en garde : En vertu de la loi fédérale américaine, ce dispositif ne peut être vendu que par un médecin ou sur prescription médicale.**

Pour toute autre question, consultez le mode d'emploi du générateur d'ablation multifonctionnel (MAG) ou contactez la ligne d'assistance du Service clientèle d'AtriCure au (866) 349-2342.

Pour des informations détaillées, veuillez consulter le mode d'emploi.



Fabricant :

AtriCure, Inc.
7555 Innovation Way,
Mason, Ohio 45040 États-Unis
+1 866 349 2342
+1 513 755 4100

Nom du promoteur australien :
AA-Med Pty. Ltd.
Adresse :
Suite 10.04, 1 Chandos Street
St Leonards NSW 2065
Australie
Tél : 1300 887 807



Représentant européen :
AtriCure Europe B.V.
De entree 260
1101 EE Amsterdam
Pays-Bas
+31 20 7005560
ear@atricure.com



Nom commercial :
Générateur d'ablation multifonctionnel (MAG)
Nom technique : Équipement d'ablation RF

Contenu :
01 Unité IFU(s)
01 Appareil du générateur d'ablation multifonctionnel
01 Pédale de commande de l'appareil
01 Cordon d'alimentation de l'appareil

Enregistrement ANVISA n° : 80117581115

Titulaire de l'enregistrement :
Emergo Brazil Import Importação
e Distribuição de Produtos Médicos Hospitalares Ltda.
Avenida Francisco Matarazzo, 1.752, Salas 502/503,
Agua Branca, São Paulo-SP, CEP – 05001-200 CNPJ :
04.967.408/0001-98

E-mail : brazilvigilance@ul.com