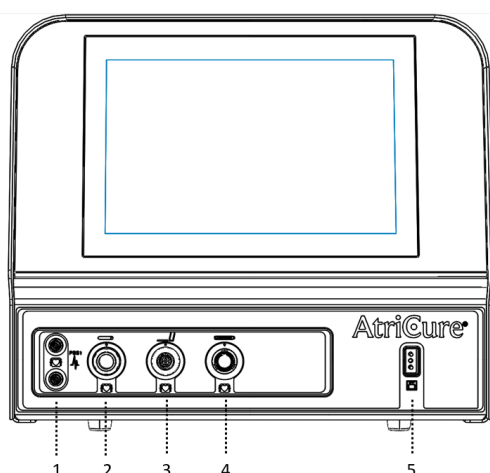


MAG

Flýtleiðarvísir

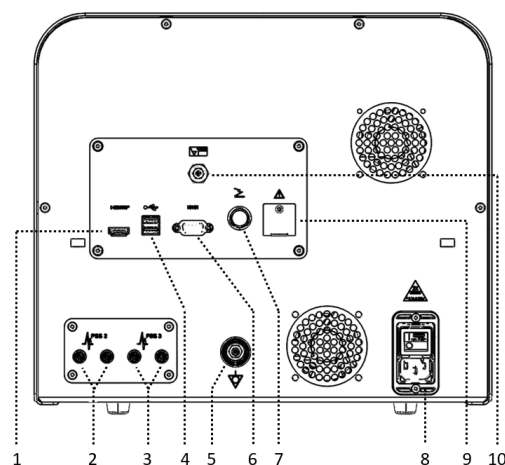
is

MAG framhlið



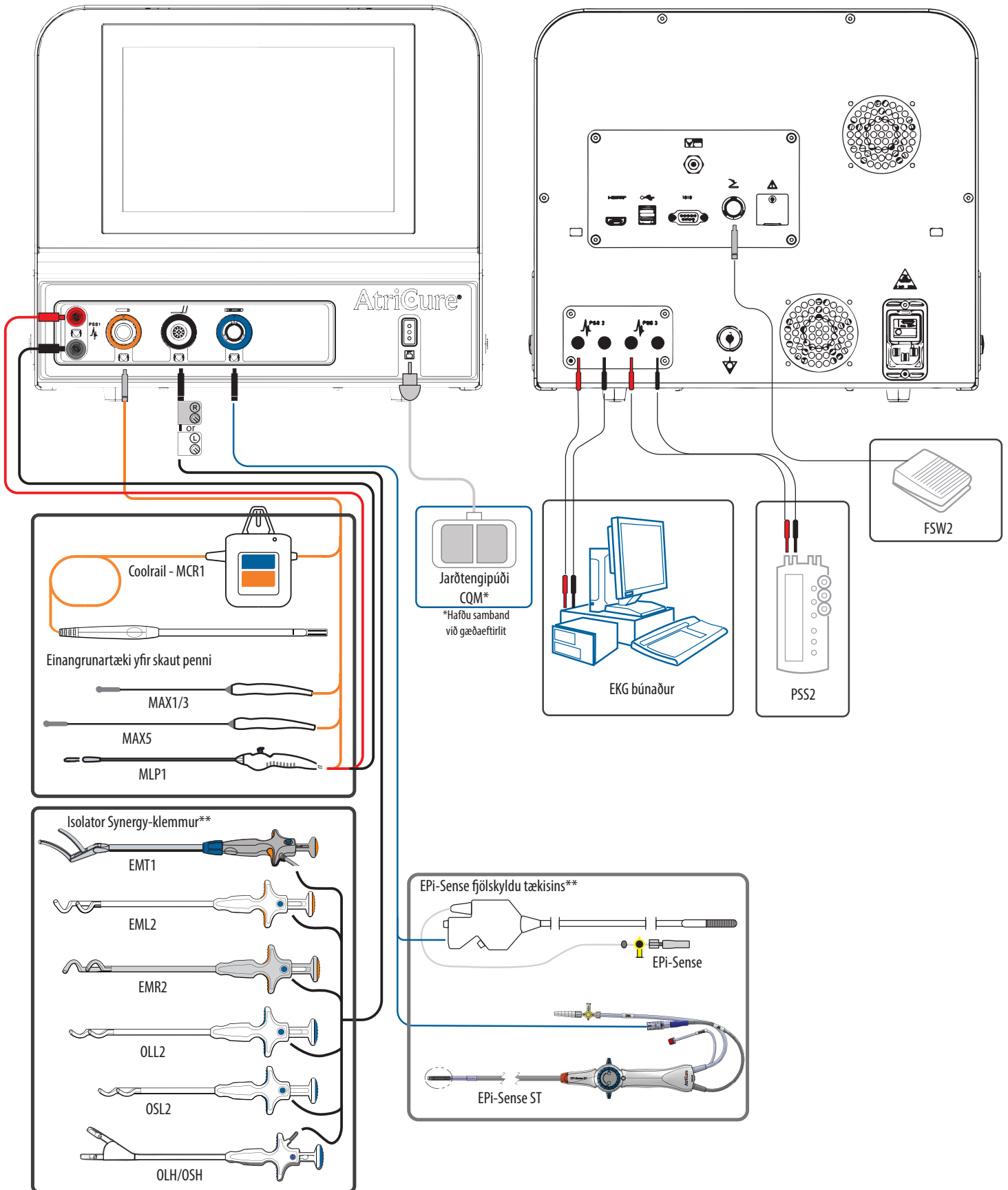
- | | |
|----------------------------|-------------------------|
| 1. Sense-Pace inntak (MLP) | 4. EPI-Sense ílát |
| 2. Pennahylki | 5. Skila rafskautsíláti |
| 3. Klemmuhylki | |

MAG bakhlið



- | | |
|-----------------------------------|-------------------------------|
| 1. HDMI gátt | 7. Fótrofa ílát |
| 2. PSS tengi (EKG) | 8. Aflrofi |
| 3. PSS tengi (EKG) | 9. Þjónustuhöfn (Aðeins ATRC) |
| 4. USB gátt | 10. Lofttæmi tengi |
| 5. Jafnpottatengi | |
| 6. RS-232 tengi (Framtíðarnotkun) | |

MAG tengingar



**Ekki eru allar vörur samþykktar á öllum svæðum.

KVEIKJA Á MAG



TENGDU VÖRUR VIÐ MAG AÐEINS ÞEGAR SLÖKKT ER Á RF-ORKU. EF ÞAÐ ER EKKI GERT GETUR ÞAÐ VALDIÐ MEIÐSLUM EÐA RAFLOSTI FYRIR SJÚKLINGINN EÐA STARFSFÓLKID Á SKURÐSTOFUNNI.

NOTAÐU HANSKA ÞEGAR ÞÚ NOTAR MAG

1. Tengdu meðfylgjandi rafmagnssnúru við bakhlíð MAG.
 - Gakktu úr skugga um að rafmagnssnúran sé að fullu í innstungu.
2. Tengdu MAG tækið í jarðtengda rafmagnsinnstungu.
 - Ekki nota innstungur með mörgum innstungum, framlengingarsnúrum eða millistykki með þremur hnöppum til tveggja hnakka. Athugaðu reglulega rafmagnssnúrusamstæðuna fyrir skemmdum einangrun eða tengi.
 - Gakktu úr skugga um að aðgangur að rafmagnssnúruinnstungunni sé viðhaldinn þannig að hægt sé að fjarlægja rafmagnssnúruna fljótt í neyðartilvikum.
3. Ef þú notar fótrofann skaltu ganga úr skugga um að hann sé tengdur.
 - Pennar og klemmuhandstykki: Til að hefja RF orku (til að framkvæma brottnám) ýttu á og haltu fótrofanum inni. Slepptu fótrofanum til að stöðva RF orku.
 - EPI-skyn handtæki: Til að hefja RF orku (til að framkvæma brottnám) ýttu á og slepptu fótrofanum. Til að stöðva RF orku, ýttu á og slepptu fótrofanum.
4. Ef þú notar utanaðkomandi gangkerfi fyrir neyðarhraða, vertu viss um að það sé tiltækt og kveikt.
5. Kveiktu á straumnum með því að nota ON/OFF (KVEIKT/SLÖKKT) rofann á bakhlíðinni.
 - Eftir að það hefur verið kveikt á honum framkvæmir MAG sjálfspófanir á kerfinu. Sjálfspófin gefa frá sér tvö snögg píp við ræsingu.
6. Gakktu úr skugga um að pípin séu gerð.
 - Ef öll sjálfspóf standast mun MAG fara yfir í BIÐ-stillingu.
 - Ef einhver sjálfspóf mistekst mun MAG gefa frá sér stöðugan hljóðtón og fara í BILLUNA stillingu.
7. Tengdu handstykkið og alla nauðsynlega fylgihluti.



Athugið: Snertiskjár sem sýnir SJÁLFPÓF

BILUNAR STILLINGAR

- Ef MAG mistekst sjálfspófun eftir að kveikt hefur verið á honum eða ef villuástand sem ekki er hægt að endurheimta greinist hvenær sem er, fer MAG í BILLA-stillingu. Villukóðanúmer mun birtast á skjánum.
- MAG er óstarfhæft í BILUNAR stillingu. RF orka er óvirk í BILUNAR stillingu.
- Til að hreinsa BILLUNA stillinguna skaltu slökkva á MAG og síðan KVEIKJA aftur. Hjólréiðaafli mun hreinsa bilunarástand og endurheimta RF aflgjafagetu.
- Endurheimtanlegar villuskilaboð verða áfram á LCD skjánum þar til RF orka er ræst af fótrofanum eða skilaboðin eru hreinsuð af skjánum. Önnur skilaboð verða áfram á LCD skjánum þar til villan er leiðrétt (t.d. þar til útrunnið handstykki er fjarlægt).

ÚRRÆÐALEIT Á VILLUKÓÐUM

Endurheimtanleg villuskilaboð

NÚMER	ORSÖK	ÚRRÆÐI
1	• Afmælingarvandamál	• Hreinsaðu villu og haltu áfram • Ef vandamálið er viðvarandi skaltu hafa samband við AtriCure þjónustuver
5	• Vandamál með mikið viðnám	• Athugaðu handstykkið • Fyrir EPI-Skyn tæki athugaðu tómarúmið og afturrafskautið • Ef vandamálið er viðvarandi skaltu hafa samband við AtriCure þjónustuver
4	• Vandamál með lítið viðnám	• Athugaðu handstykkið
6		• Fyrir CoolRail tæki, hugsanlegt kælivandamál ef ljósdíóðan er upplýst • Ef LED logar gæti verið vandamál með kælikerfið • Ef vandamálið er viðvarandi skaltu hafa samband við AtriCure þjónustuver
8	• Vandamál með kæliviftu	• Slökktu og kveiktu aftur • Ef vandamálið er viðvarandi skaltu hafa samband við AtriCure þjónustuver
13	• Ógilt eða útrunnið handstykki	• Tengdu aftur eða skiptu um handstykki
14		• Ef vandamálið er viðvarandi skaltu hafa samband við AtriCure þjónustuver
15	• Segulliða vandamál	• Hreinsaðu villu og haltu áfram • Ef vandamálið er viðvarandi skaltu hafa samband við AtriCure þjónustuver
16	• Virkt tæki fjarlægt	• Tengdu handstykkið aftur • Ef vandamálið er viðvarandi skaltu hafa samband við AtriCure þjónustuver
18 & 21	• Vandamál með rafskautsstraum	• Athugaðu aftur rafskaut • Ef vandamálið er viðvarandi skaltu hafa samband við AtriCure þjónustuver
23	• Núverandi mælingarvandamál	• Athugaðu handstykkið • Fyrir CoolRail tæki, hugsanlegt kælivandamál ef ljósdíóðan er upplýst • Ef LED logar gæti verið vandamál með kælikerfið • Ef vandamálið er viðvarandi skaltu hafa samband við AtriCure þjónustuver
24	• Vandamál við snertingu við rafskaut	• Athugaðu aftur rafskaut • Ef vandamálið er viðvarandi skaltu hafa samband við AtriCure þjónustuver
25	• Afmælingarvandamál	• Hreinsaðu villu og haltu áfram
26		• Ef vandamálið er viðvarandi skaltu hafa samband við AtriCure þjónustuver
27	• Vandamál við spennumælingar	• Slökktu og kveiktu aftur • Ef vandamálið er viðvarandi skaltu hafa samband við AtriCure þjónustuver
29	• Fótrofi aftengdur	• Tengdu aftur eða skiptu um fótrofa • Ef vandamálið er viðvarandi skaltu hafa samband við AtriCure þjónustuver
30	• Ógilt eða útrunnið handstykki	• Tengdu aftur eða skiptu um handstykki • Ef vandamálið er viðvarandi skaltu hafa samband við AtriCure þjónustuver
32	• Rangt afturrafskaut	• Skiptu um samfellt afturrafskaut fyrir klofna rafskaut • Ef vandamálið er viðvarandi skaltu hafa samband við AtriCure þjónustuver

Viðvörðunarskilaboð

NÚMER	ORSÖK	ÚRRÆÐI
1	• Handstykki nálægt því að renna út	• Innan við 1 klukkustund eftir
2	• Endur rafskautið losnar frá sjúklingi	• Settu aftur á eða skiptu um afturrafskautið
3	• Fótrofi tengdur við brottnám	• Endurræstu brottnám
4	• Brottnám var reynt í skynjunarham	• Skiptu yfir í brottnámsstillingu áður en þú reynir að fjarlægja

Villuskilaboð sem ekki er hægt að endurheimta

NÚMER	ORSÖK	ÚRRÆÐI
1	• Innri RF vandamál	• Slökktu og kvektu aftur
2		• Ef vandamálið er viðvarandi skaltu hafa samband við AtriCure þjónustuver
3	• Vandamál með innra hitastigi	• Slökktu og kvektu aftur
4		• Ef vandamálið er viðvarandi skaltu hafa samband við AtriCure þjónustuver
5	• 24V rafmagnsvandamál	• Slökktu og kvektu aftur • Ef vandamálið er viðvarandi skaltu hafa samband við AtriCure þjónustuver
6	• Vandamál með sjálfspöfun fótrofa	• Aftengdu fótrofa, slökktu á og kvektu aftur á honum • Ef vandamálið er viðvarandi skaltu hafa samband við AtriCure þjónustuver
7	• Vandamál með mælikerfi	• Slökktu og kvektu aftur • Ef vandamálið er viðvarandi skaltu hafa samband við AtriCure þjónustuver
8	• Hár meinshiti greindist	• Slökktu og kvektu aftur • Ef vandamálið er viðvarandi skaltu hafa samband við AtriCure þjónustuver
10-18	• Innri samskiptavandamál	• Slökktu og kvektu aftur • Ef vandamálið er viðvarandi skaltu hafa samband við AtriCure þjónustuver
19	• Rauntíma klukku vandamál	• Slökktu og kvektu aftur • Ef vandamálið er viðvarandi skaltu hafa samband við AtriCure þjónustuver

Fyrir aðrar áhyggjur, hafðu samband við Multifunctional Ablation Generator (MAG) notkunarleiðbeiningar eða hafðu samband við AtriCure þjónustuver í síma (866) 349-2342.

Fyrir nákvæmar upplýsingar, vinsamlegast hafðu samband við notkunarleiðbeiningar.



Rx ONLY

 **Varúð: Bandarísk alríkislög takmarka sölu og pöntun á þessum búnaði við lækna.**

Fyrir aðrar áhyggjur, hafðu samband við Multifunctional Ablation Generator (MAG) notkunarleiðbeiningar eða hafðu samband við AtriCure þjónustuver í síma (866) 349-2342.

Fyrir nákvæmar upplýsingar, vinsamlegast hafðu samband við notkunarleiðbeiningar.



Framleiðandi:

AtriCure, Inc.
7555 Innovation Way
Mason, Ohio 45040 Bandaríkin
+1 866 349 2342
+1 513 755 4100

Nafn ástralska styrktaraðila:
AA-Med Pty. Ltd.
Heimilisfang:
Svita 10.04, 1 Chandos Street
St Leonards NSW 2065
Ástralía
Sími: 1300 887 807



Umboðsaðili í Evrópu:
AtriCure Europe B.V.
De entree 260
1101 EE Amsterdam
Holland
+31 20 7005560
ear@atricure.com



Viðskiptaheiti: Multifunctional Ablation Generator
(Fjölvirkur brottnáms rafall) (MAG)
Tækniheiti: RF Ablation Equipment

Efnisyfirlit:

01 Eining IFU(s)
01 Eining Multifunctional Ablation Generator
01 Eining Fótrofi
01 Eining Rafmagnssnúra

ANVISA skráning nr: 80117581115

Skráningarhafi: Emergo Brazil Importação
e Distribuição de Produtos Médicos Hospitalares Ltda.
Avenida Francisco Matarazzo, 1.752, Salas 502/503,
Água Branca, São Paulo-SP, CEP – 05001-200 CNPJ:
04.967.408/0001-98

Netfang: brazilvigilance@ul.com