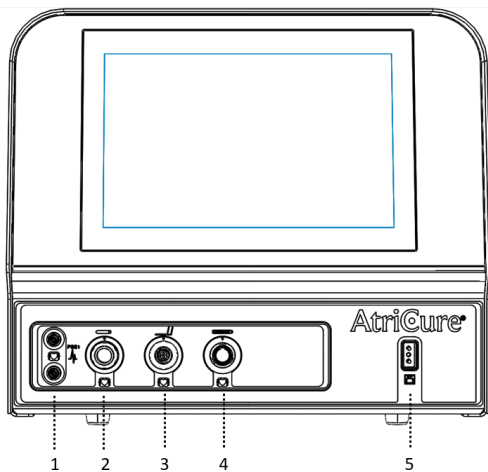


MAG

Guida rapida

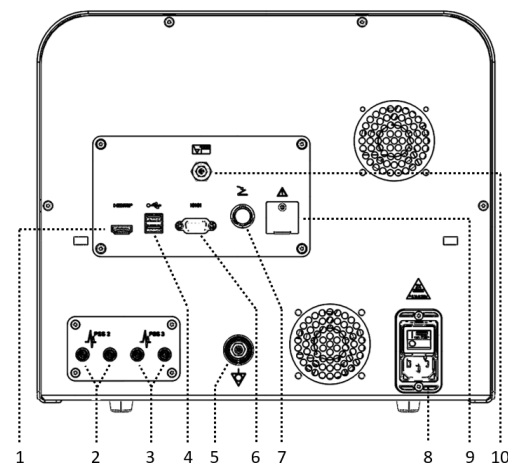
it

Pannello anteriore dell'unità MAG



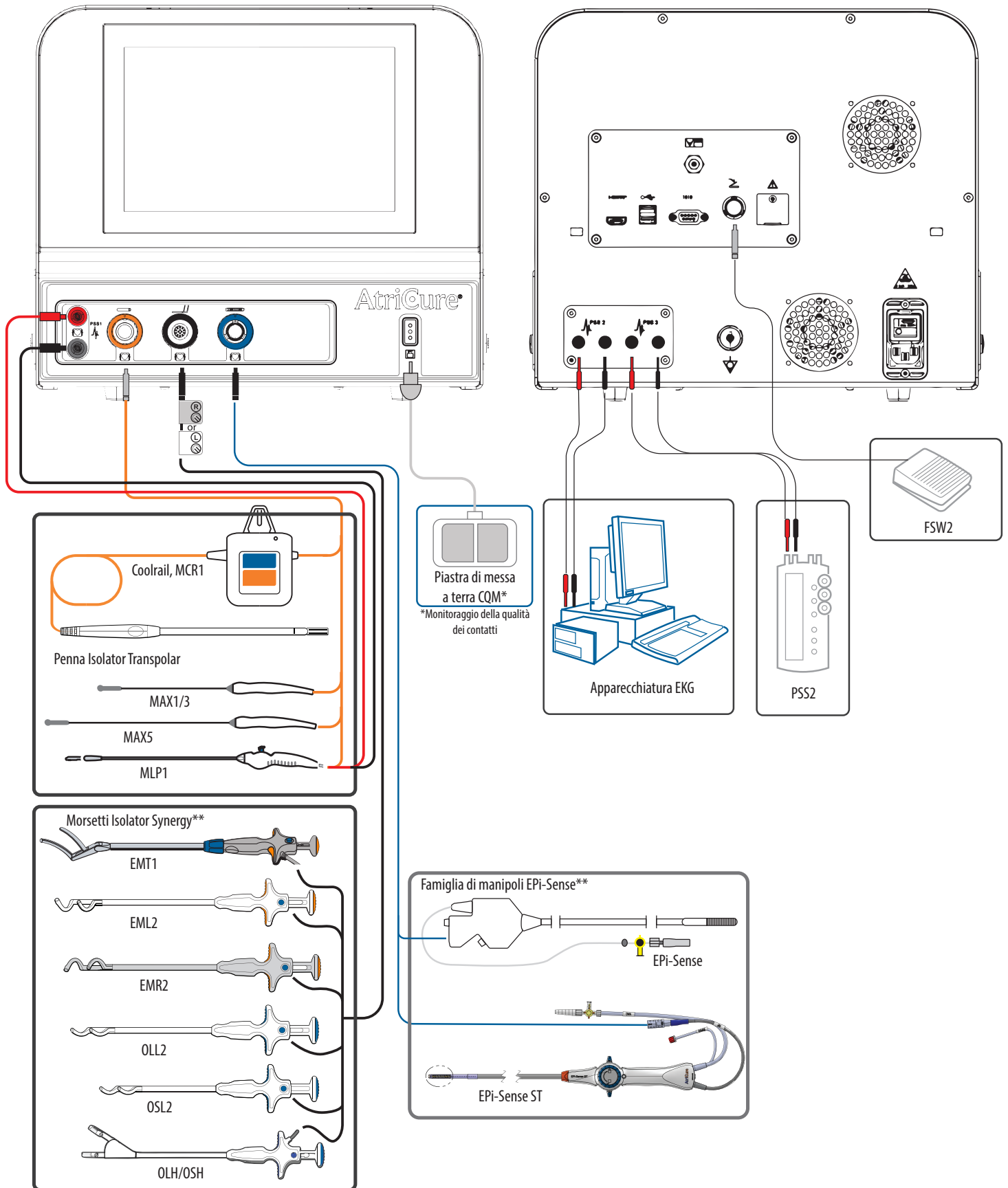
- | | |
|---|------------------------------------|
| 1. Ingresso di rilevamento-stimolazione (MLP) | 4. Presa EPi-Sense |
| 2. Presa della penna | 5. Presa dell'elettrodo di ritorno |
| 3. Presa del morsetto | |

Pannello posteriore dell'unità MAG



- | | |
|------------------------------|----------------------------------|
| 1. Porta HDMI | 7. Presa interruttore a pedale |
| 2. Porta PSS (EKG) | 8. Interruttore di alimentazione |
| 3. Porta PSS (EKG) | 9. Porta di servizio (solo ATRC) |
| 4. Porta USB | 10. Porta di aspirazione |
| 5. Connettore equipotenziale | |
| 6. Porta RS-232 (uso futuro) | |

Connessioni MAG



** Non tutti i prodotti sono approvati in tutte le regioni.

ACCENSIONE DELL'UNITÀ MAG



**COLLEGARE I PRODOTTI ALL'UNITÀ MAG SOLO QUANDO L'ENERGIA RF È SPENTA.
IN CASO CONTRARIO, IL PAZIENTE O IL PERSONALE DELLA SALA OPERATORIA
POTREBBE SUBIRE LESIONI O SCOSSE ELETTRICHE.**

INDOSSARE I GUANTI QUANDO SI UTILIZZA L'UNITÀ MAG

1. Collegare il cavo di alimentazione fornito al retro dell'unità MAG.
 - Assicurarsi che il cavo di alimentazione sia completamente inserito nella presa.
2. Collegare l'unità MAG a una presa di corrente con messa a terra.
 - Non utilizzare ciabatte con uscite multiple, prolunghe o adattatori bipolari o tripolari. Controllare periodicamente che il cavo di alimentazione non presenti danni a livello di isolamento o connettori.
 - Assicurarsi che l'accesso alla presa del cavo di alimentazione sia mantenuto, in modo che il cavo di alimentazione possa essere rapidamente rimosso in caso di emergenza.
3. Se si utilizza l'interruttore a pedale, assicurarsi che sia collegato.
 - Penne e manipoli a morsetto: per avviare l'energia RF (per eseguire ablazioni), tenere premuto l'interruttore a pedale. Per interrompere l'energia RF, rilasciare l'interruttore a pedale.
 - Manipoli EPI-Sense: per avviare l'energia RF (per eseguire ablazioni), premere e rilasciare l'interruttore a pedale. Per interrompere l'energia RF, premere e rilasciare l'interruttore a pedale.
4. Se si utilizza un sistema di stimolazione esterno per la stimolazione di emergenza, assicurarsi che sia disponibile e alimentato.
5. Accendere il dispositivo premendo l'interruttore di accensione ON/OFF situato sul pannello posteriore.
 - Dopo l'accensione, l'unità MAG esegue i test autodiagnostici di sistema. I test autodiagnostici generano due brevi toni acustici all'avvio.
6. Verificare che i segnali acustici vengano generati.
 - Se tutti i test autodiagnostici vengono superati, l'unità MAG passa in modalità STANDBY.
 - Se un test autodiagnostico ha esito negativo, l'unità MAG emette un tono acustico costante e passa in modalità FAULT.
7. Collegare il manipolo e gli eventuali accessori necessari.



Nota: display touchscreen che mostra SELF-TEST

MODALITÀ DI GUASTO

- Se il test autodiagnostico dell'unità MAG ha esito negativo dopo l'accensione o se viene rilevata una condizione di errore non reversibile in qualsiasi momento, l'unità MAG entra in modalità FAULT. Sullo schermo viene visualizzato un codice di errore.
- L'unità MAG è inutilizzabile in modalità FAULT. L'energia RF è disabilitata durante la modalità Fault.
- Per cancellare la modalità FAULT, spegnere e riaccendere l'unità MAG. L'accensione e lo spegnimento cancellano una condizione di guasto e ripristinano la capacità di potenza in RF.
- I messaggi di errore reversibili restano sul display LCD finché l'energia RF non viene attivata dall'interruttore a pedale o finché il messaggio non viene cancellato dallo schermo. Altri messaggi restano sul display LCD finché l'errore non viene corretto (ad es. finché non viene rimosso un manipolo scaduto).

RISOLUZIONE DEI PROBLEMI PER CODICE DI ERRORE

Messaggi di errore reversibili

NUMERO	CAUSA	RIMEDIO
1	• Problema di misurazione della potenza	<ul style="list-style-type: none"> • Cancellare l'errore e continuare • Se il problema persiste, rivolgersi al servizio clienti AtriCure
5	• Problema di alta impedenza	<ul style="list-style-type: none"> • Controllare il manipolo • Per i dispositivi EPI-Sense, controllare l'aspirazione e l'elettrodo di ritorno • Se il problema persiste, rivolgersi al servizio clienti AtriCure
4	• Problema di bassa impedenza	• Controllare il manipolo
6		<ul style="list-style-type: none"> • Per i dispositivi Coolrail, possibile problema di raffreddamento se il LED è illuminato • Se il LED è illuminato, potrebbe esservi un problema con il sistema di raffreddamento • Se il problema persiste, rivolgersi al servizio clienti AtriCure
8	• Problema della ventola di raffreddamento	<ul style="list-style-type: none"> • Spegnerne e riaccendere l'unità • Se il problema persiste, rivolgersi al servizio clienti AtriCure
13	• Manipolo non valido o scaduto	• Ricollegare o sostituire il manipolo
14		• Se il problema persiste, rivolgersi al servizio clienti AtriCure
15	• Problema del relè	<ul style="list-style-type: none"> • Cancellare l'errore e continuare • Se il problema persiste, rivolgersi al servizio clienti AtriCure
16	• Dispositivo attivo rimosso	<ul style="list-style-type: none"> • Ricollegare il manipolo • Se il problema persiste, rivolgersi al servizio clienti AtriCure
18 e 21	• Problema della corrente dell'elettrodo di ritorno	<ul style="list-style-type: none"> • Controllare l'elettrodo di ritorno • Se il problema persiste, rivolgersi al servizio clienti AtriCure
23	• Problema di misurazione della corrente	<ul style="list-style-type: none"> • Controllare il manipolo • Per i dispositivi Coolrail, possibile problema di raffreddamento se il LED è illuminato • Se il LED è illuminato, potrebbe esservi un problema con il sistema di raffreddamento • Se il problema persiste, rivolgersi al servizio clienti AtriCure
24	• Problema di contatto dell'elettrodo di ritorno	<ul style="list-style-type: none"> • Controllare l'elettrodo di ritorno • Se il problema persiste, rivolgersi al servizio clienti AtriCure
25	• Problema di misurazione della potenza	• Cancellare l'errore e continuare
26		• Se il problema persiste, rivolgersi al servizio clienti AtriCure
27	• Problema di misurazione della tensione	<ul style="list-style-type: none"> • Spegnerne e riaccendere l'unità • Se il problema persiste, rivolgersi al servizio clienti AtriCure
29	• Interruttore a pedale scollegato	<ul style="list-style-type: none"> • Ricollegare o sostituire l'interruttore a pedale • Se il problema persiste, rivolgersi al servizio clienti AtriCure
30	• Manipolo non valido o scaduto	<ul style="list-style-type: none"> • Ricollegare o sostituire il manipolo • Se il problema persiste, rivolgersi al servizio clienti AtriCure
32	• Elettrodo di ritorno errato	<ul style="list-style-type: none"> • Sostituire l'elettrodo di ritorno fisso con un elettrodo di ritorno diviso • Se il problema persiste, rivolgersi al servizio clienti AtriCure

Messaggi di avvertenza

NUMERO	CAUSA	RIMEDIO
1	• Manipolo prossimo alla scadenza	• Meno di 1 ora rimanente
2	• Elettrodo di ritorno che si scollega dal paziente	• Riapplicare o sostituire l'elettrodo di ritorno
3	• Interruttore a pedale collegato durante un'ablazione	• Riavviare l'ablazione
4	• Ablazione tentata in modalità di rilevazione	• Passa alla modalità di ablazione prima di tentare un'ablazione

Messaggi di errore non reversibili

NUMERO	CAUSA	RIMEDIO
1	• Problema RF interno	• Spegner e riaccendere l'unità
2		• Se il problema persiste, rivolgersi al servizio clienti AtriCure
3	• Problema di temperatura interna	• Spegner e riaccendere l'unità
4		• Se il problema persiste, rivolgersi al servizio clienti AtriCure
5	• Problema di alimentazione 24V	• Spegner e riaccendere l'unità • Se il problema persiste, rivolgersi al servizio clienti AtriCure
6	• Problema del test autodiagnostico dell'interruttore a pedale	• Scollegare l'interruttore a pedale, spegnere e riaccendere l'unità • Se il problema persiste, rivolgersi al servizio clienti AtriCure
7	• Problema del sistema di misurazione	• Spegner e riaccendere l'unità • Se il problema persiste, rivolgersi al servizio clienti AtriCure
8	• Rilevata un'alta temperatura della lesione	• Spegner e riaccendere l'unità • Se il problema persiste, rivolgersi al servizio clienti AtriCure
10-18	• Problema della comunicazione interna	• Spegner e riaccendere l'unità • Se il problema persiste, contattare il servizio clienti AtriCure
19	• Problema dell'orologio in tempo reale	• Spegner e riaccendere l'unità • Se il problema persiste, rivolgersi al servizio clienti AtriCure

Per altri dubbi, consultare le istruzioni per l'uso del generatore per ablazione multifunzionale (MAG) o contattare la linea diretta del servizio clienti AtriCure al numero (866) 349-2342.

Per informazioni dettagliate, consultare le istruzioni per l'uso.



Rx ONLY

 **Attenzione: la legge federale (USA) limita la vendita di questo dispositivo ai medici o dietro prescrizione medica.**

Per altri dubbi, consultare le istruzioni per l'uso del generatore per ablazione multifunzionale (MAG) o contattare la linea diretta del servizio clienti AtriCure al numero (866) 349-2342.

Per informazioni dettagliate, consultare le istruzioni per l'uso.



Produttore:

AtriCure, Inc.
7555 Innovation Way,
Mason, Ohio 45040 USA
+1 866 349 2342
+1 513 755 4100

Nome dello sponsor australiano:

AA-Med Pty. Ltd.
Indirizzo:
Suite 10.04, 1 Chandos Street
St Leonards NSW 2065
Australia
Tel.: 1300 887 807



Rappresentante per
l'Europa:
AtriCure Europe B.V.
De Entree 260
1101 EE Amsterdam
Paesi Bassi
+31 20 7005560
ear@atricure.com



Nome commerciale:
Generatore per ablazione multifunzionale (MAG)
Nome tecnico: apparecchiatura per l'ablazione RF

Contenuto:

01 Istruzioni per l'uso
01 Generatore di ablazione multifunzionale
01 Interruttore a pedale
01 Cavo di alimentazione

Registrazione ANVISA n.: 80117581115

Titolare della registrazione:

Emergo Brazil Import Importação
e Distribuição de Produtos Médicos Hospitalares Ltda.
Avenida Francisco Matarazzo, 1.752, Salas 502/503,
Água Branca, São Paulo-SP, CEP – 05001-200 CNPJ:
04.967.408/0001-98

E-mail: brazilvigilance@ul.com