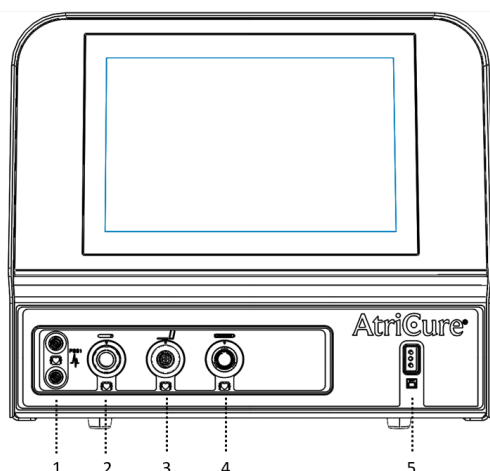


MAG

Trumpasis darbo pradžios vadovas

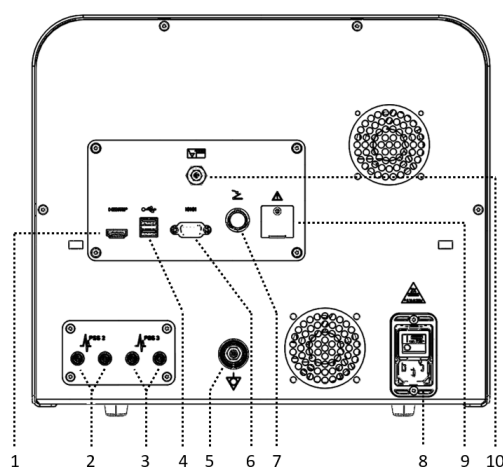
lt

MAG priekinis skydelis



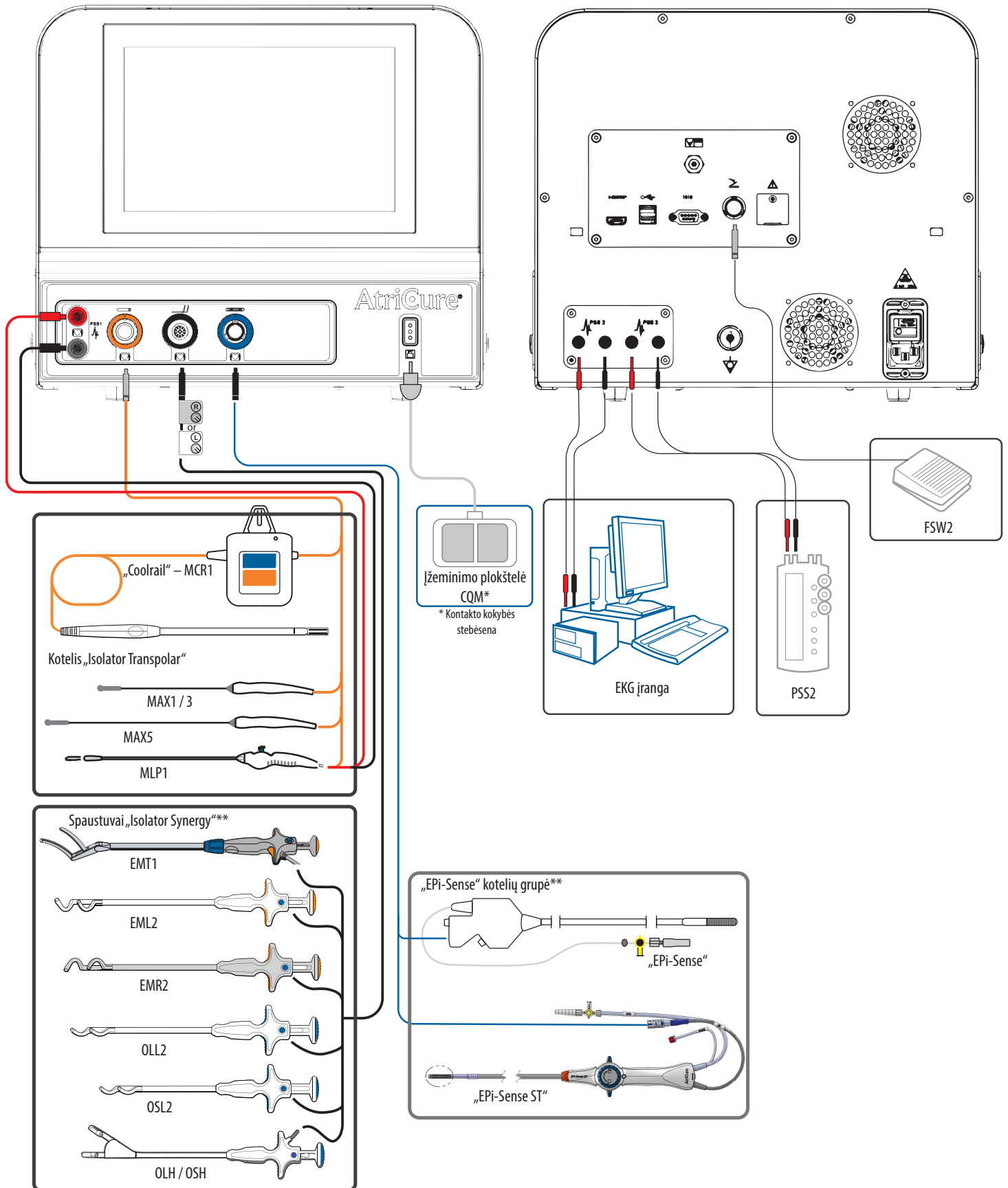
- | | |
|--|--------------------------------|
| 1. Aptikimo ir stimuliacijos jėjimas (MLP) | 4. „EPI-Sense“ lizdas |
| 2. Rankinių prietaisų lizdas | 5. Grįžtamojo elektrodo lizdas |
| 3. Spaustuvo lizdas | |

MAG galinis skydelis



- | | |
|-----------------------------------|--|
| 1. HDMI jungtis | 6. RS-232 prievadas (skirtas naudoti ateityje) |
| 2. PSS jungtis (EKG) | 7. Kojinio jungiklio lizdas. |
| 3. PSS jungtis (EKG) | 8. Maitinimo jungiklis |
| 4. USB jungtis | 9. Techninės priežiūros jungtis (tik ATRC) |
| 5. Potencialų vienodinimo jungtis | 10. Vakuumo jungtis |

MAG jungtys



** Ne visi gaminiai patvirtinti visuose regionuose.

MAG MAITINIMO ĮJUNGIMAS



ĮSPĖJIMAS

GAMINIUS PRIE MAG PRIJUNKITE TIK IŠJUNGĘ RD ENERGIJĄ. NEPAISANT ŠIO NURODYMO, PACIENTAS ARBA OPERACINĖS DARBUOTOJAI GALI BŪTI SUŽEISTI ARBA GAUTI ELEKTROS SMŪGĮ.

NAUDODAMI MAG MŪVĖKITE PIRŠTINES.

1. Pateiktą maitinimo laidą prijunkite prie MAG galinės pusės.
 - Pasirūpinkite, kad maitinimo laidas būtų iki galo įkištas į lizdą.
2. Įjunkite MAG į žemintą maitinimo lizdą.
 - Nenaudokite šakotuvų, ilginamųjų laidų arba adapterių iš trijų kontaktų jungties į dviejų kontaktų jungtį. Periodiškai tikrinkite maitinimo laidą, ar nepažeista izoliacija ir nesugadintos jungtys.
 - Maitinimo lizdas turi būti visada pasiekiamas, kad pavojaus atveju būtų galima greitai atjungti maitinimo laidą.
3. Jeigu naudojate kojinių jungiklį, pasirūpinkite, kad jis būtų prijungtas.
 - Kotelių ir spaustuvių rankiniai prietaisai: kad įjungtumėte RD energiją (abliacijai atlikti), nuspauskite ir laikykite kojinių jungiklį. Kad išjungtumėte RD energiją, atleiskite kojinių jungiklį.
 - Rankiniai prietaisai „EPI-Sense“: kad įjungtumėte RD energiją (abliacijai atlikti), nuspauskite ir atleiskite kojinių jungiklį. Kad išjungtumėte RD energiją, vėl nuspauskite ir atleiskite kojinių jungiklį.
4. Jeigu avarinei stimuliacijai naudojate išorinę stimuliacijos sistemą, pasirūpinkite, kad ji būtų pasiekiamas ir būtų įjungtas jos maitinimas.
5. Galiniame skydelyje esančiu maitinimo įjungimo ir išjungimo jungikliu įjunkite maitinimą.
 - Įjungus maitinimą atliekamos MAG sistemos savitiktros procedūros. Paleisties metu atliekant savitiktros pasigirsta du trumpi pyptelėjimai.
6. Patikrinkite, ar pasigirdo pyptelėjimai.
 - Jeigu visos savitiktros procedūros atliktos sėkmingai, įjungiamas MAG NEVEIKLOS režimas.
 - Jeigu bet kuri savitiktros procedūra nesėkminga, girdisi ištinis signalas ir įjungiamas MAG TRIKTIES režimas.
7. Prijunkite rankinį prietaisą ir visus reikiamus priedus.



Pastaba. Liečiamasis ekranas su sistemos SAVITIKROS vaizdu

TRIKTIES REŽIMAI

- Jeigu įjungus maitinimą MAG savitiktros nesėkminga arba bet kuriuo metu aptinkama neištaisoma klaida, įjungiamas MAG TRIKTIES režimas. Ekrane rodomas trikties kodas.
- TRIKTIES režimu MAG neveikia. TRIKTIES negalima įjungti RD energijos.
- Kad išjungtumėte TRIKTIES režimą, išjunkite ir vėl įjunkite MAG maitinimą. Išjungus ir vėl įjungus maitinimą pašalinama trikties būsenas ir atkuriamas galimybė įjungti RD energijos tiekimą.
- Ištaisomų klaidų pranešimai skystųjų kristalų ekrane rodomi tol, kol kojinių jungikliu įjungiamas RD energija arba pranešimas pašalinamas iš ekrano. Kiti pranešimai skystųjų kristalų ekrane rodomi tol, kol ištaisoma klaida (pavyzdžiui, atjungiamas pasibaigusio galiojimo laikotarpio rankinis prietaisas).

TRIKČIŲ DIAGNOSTIKOS KLAIDŲ KODAI

Ištaisomų klaidų pranešimai

NUMERIS	PRIEŽASTIS	TAISOMIEJI VEIKSMAI
1	• Galios matavimo problema	<ul style="list-style-type: none"> • Pašalinkite klaidą ir tęskite • Nepavykus išspręsti problemos kreipkitės į „AtriCure“ klientų aptarnavimo skyrių
5	• Per didelės pilnutinės varžos problema	<ul style="list-style-type: none"> • Patikrinkite rankinį prietaisą • Jeigu naudojate prietaisą „EPI-Sense“ patikrinkite vakuumą ir grįžtamąjį elektrodą • Nepavykus išspręsti problemos kreipkitės į „AtriCure“ klientų aptarnavimo skyrių
4	• Per mažos pilnutinės varžos problema	• Patikrinkite rankinį prietaisą
6		<ul style="list-style-type: none"> • Jeigu naudojate prietaisą „Coolrail“ ir šviečia šviesos diodas, gali būti problema dėl aušinimo • Jeigu šviečia šviesos diodas, gali būti aušinimo sistemos problema • Nepavykus išspręsti problemos kreipkitės į „AtriCure“ klientų aptarnavimo skyrių
8	• Aušinimo ventiliatoriaus problema	<ul style="list-style-type: none"> • Išjunkite ir vėl įjunkite maitinimą • Nepavykus išspręsti problemos kreipkitės į „AtriCure“ klientų aptarnavimo skyrių
13	• Netinkamas arba pasibaigusio galiojimo rankinis prietaisas	• Vėl prijunkite arba pakeiskite rankinį prietaisą
14		• Nepavykus išspręsti problemos kreipkitės į „AtriCure“ klientų aptarnavimo skyrių
15	• Relės problema	<ul style="list-style-type: none"> • Pašalinkite klaidą ir tęskite • Nepavykus išspręsti problemos kreipkitės į „AtriCure“ klientų aptarnavimo skyrių
16	• Atjungtas aktyvus prietaisas	<ul style="list-style-type: none"> • Vėl prijunkite rankinį prietaisą • Nepavykus išspręsti problemos kreipkitės į „AtriCure“ klientų aptarnavimo skyrių
18 ir 21	• Grįžtamojo elektrodo srovės problema	<ul style="list-style-type: none"> • Patikrinkite grįžtamąjį elektrodą • Nepavykus išspręsti problemos kreipkitės į „AtriCure“ klientų aptarnavimo skyrių
23	• Srovės matavimo problema	<ul style="list-style-type: none"> • Patikrinkite rankinį prietaisą • Jeigu naudojate prietaisą „Coolrail“ ir šviečia šviesos diodas, gali būti problema dėl aušinimo • Jeigu šviečia šviesos diodas, gali būti aušinimo sistemos problema • Nepavykus išspręsti problemos kreipkitės į „AtriCure“ klientų aptarnavimo skyrių
24	• Grįžtamojo elektrodo kontakto problema	<ul style="list-style-type: none"> • Patikrinkite grįžtamąjį elektrodą • Nepavykus išspręsti problemos kreipkitės į „AtriCure“ klientų aptarnavimo skyrių
25	• Galios matavimo problema	• Pašalinkite klaidą ir tęskite
26		• Nepavykus išspręsti problemos kreipkitės į „AtriCure“ klientų aptarnavimo skyrių
27	• Įtampos matavimo problema	<ul style="list-style-type: none"> • Išjunkite ir vėl įjunkite maitinimą • Nepavykus išspręsti problemos kreipkitės į „AtriCure“ klientų aptarnavimo skyrių
29	• Atjungtas kojinis jungiklis	<ul style="list-style-type: none"> • Vėl prijunkite arba pakeiskite kojinį jungiklį • Nepavykus išspręsti problemos kreipkitės į „AtriCure“ klientų aptarnavimo skyrių
30	• Netinkamas arba pasibaigusio galiojimo rankinis prietaisas	<ul style="list-style-type: none"> • Vėl prijunkite arba pakeiskite rankinį prietaisą • Nepavykus išspręsti problemos kreipkitės į „AtriCure“ klientų aptarnavimo skyrių
32	• Netinkamas grįžtamasis elektrodas	<ul style="list-style-type: none"> • Išsiniškinę grįžtamąjį elektrodą pakeiskite perskirtu grįžtamoju elektrodu • Nepavykus išspręsti problemos kreipkitės į „AtriCure“ klientų aptarnavimo skyrių



Įspėjamieji pranešimai

NUMERIS	PRIEŽASTIS	TAISOMIEJI VEIKSMAI
1	• Netrukus baigsis rankinio prietaiso galiojimo laikas	• Liko mažiau nei 1 valanda
2	• Grįžtamasis elektrodas atsiskiria nuo paciento	• Iš naujo uždėkite arba pakeiskite grįžtamąjį elektrodą
3	• Abliacijos metu prijungtas kojinis jungiklis	• Iš naujo pradėkite abliaciją
4	• Aptikimo režimu bandyta atlikti abliaciją	• Prieš mėgindami atlikti abliaciją įjunkite abliacijos režimą

Neištaisomų klaidų pranešimai

NUMERIS	PRIEŽASTIS	TAISOMIEJI VEIKSMAI
1	• Vidinės RD problema	• Išjunkite ir vėl įjunkite maitinimą
2		• Nepavykus išspręsti problemos kreipkitės į „AtriCure“ klientų aptarnavimo skyrių
3	• Vidinės temperatūros problema	• Išjunkite ir vėl įjunkite maitinimą
4		• Nepavykus išspręsti problemos kreipkitės į „AtriCure“ klientų aptarnavimo skyrių
5	• 24 V maitinimo problema	• Išjunkite ir vėl įjunkite maitinimą • Nepavykus išspręsti problemos kreipkitės į „AtriCure“ klientų aptarnavimo skyrių
6	• Kojinio jungiklio savitikros klaida	• Atjunkite kojinį jungiklį, išjunkite ir vėl įjunkite maitinimą • Nepavykus išspręsti problemos kreipkitės į „AtriCure“ klientų aptarnavimo skyrių
7	• Matavimo sistemos problema	• Išjunkite ir vėl įjunkite maitinimą • Nepavykus išspręsti problemos kreipkitės į „AtriCure“ klientų aptarnavimo skyrių
8	• Aptikta aukšta pažaidos temperatūra	• Išjunkite ir vėl įjunkite maitinimą • Nepavykus išspręsti problemos kreipkitės į „AtriCure“ klientų aptarnavimo skyrių
10-18	• Vidinio ryšio problema	• Išjunkite ir vėl įjunkite maitinimą • Nepavykus išspręsti problemos kreipkitės į „AtriCure“ klientų aptarnavimo skyrių
19	• Tikrojo laiko laikrodžio problema	• Išjunkite ir vėl įjunkite maitinimą • Nepavykus išspręsti problemos kreipkitės į „AtriCure“ klientų aptarnavimo skyrių

Kilus kitų susirūpinimą keliančių klausimų žr. daugiavarkio abliacijos generatoriaus (MAG) naudojimo instrukciją arba skambinkite į „AtriCure“ klientų aptarnavimo skambučių centrą tel. (866) 349-2342.

Išsami informacija pateikiama naudojimo instrukcijoje.



Rx ONLY

 **Dėmesio. Pagal JAV federalinius įstatymus ši priemonė gali būti parduodama tik gydytojui arba gydytoji paskyrus.**

Kilus kitų susirūpinimą keliančių klausimų žr. daugiafunkcio abliacijos generatoriaus (MAG) naudojimo instrukciją arba skambinkite į „AtriCure“ klientų aptarnavimo skambučių centrą tel. (866) 349-2342.

Išsami informacija pateikiama naudojimo instrukcijoje.



Gamintojas:

AtriCure, Inc.
7555 Innovation Way,
Mason, Ohio 45040, JAV
+1 866 349 2342
+1 513 755 4100

Užsakovo Australijoje pavadinimas
„AA-Med Pty. Ltd.“
Adresas
Suite 10.04, 1 Chandos Street
St Leonards NSW 2065
Australija
Tel. 1300 887 807



Atstovas Europoje:
AtriCure Europe B.V.
De entree 260
1101 EE Amsterdam
NL
+31 20 7005560
ear@atricure.com



Kommercinis pavadinimas:
Daugiafunkcis abliacijos generatorius (MAG)
Techninis pavadinimas: RD abliacijos įranga

Pakuotės turinys
01 įrenginio naudojimo instrukcija (-os),
01 daugiafunkcio abliacijos generatoriaus įrenginys,
01 įrenginio kojinis jungiklis,
01 įrenginio maitinimo laidas.

ANVISA registracija Nr.: 80117581115

Registracijos turėtojas: Emergo Brazil Import Importação e Distribuição de Produtos Médicos Hospitalares Ltda.
Avenida Francisco Matarazzo, 1.752, Salas 502/503,
Água Branca, São Paulo-SP, CEP – 05001-200 CNPJ:
04.967.408/0001-98

El. paštas brazilvigilance@ul.com