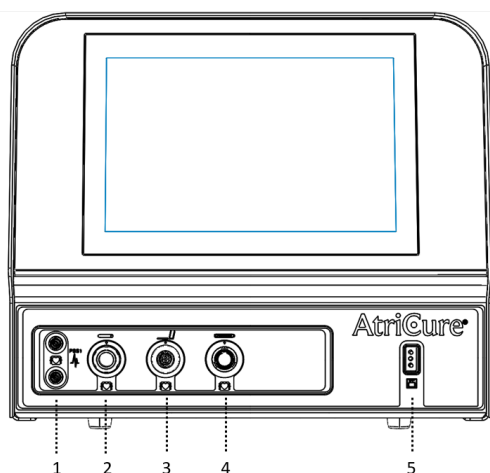


MAG

Ātrās sākšanas ceļvedis

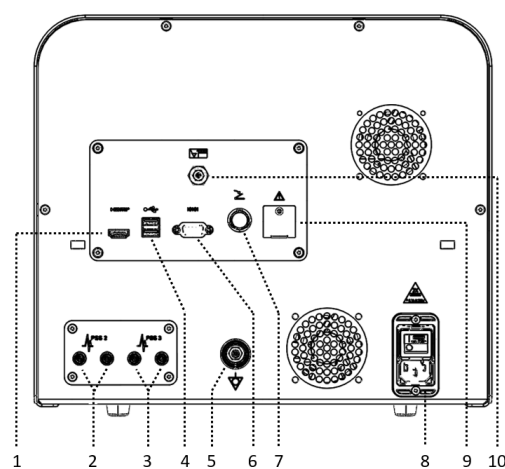
lv

MAG priekšējais panelis



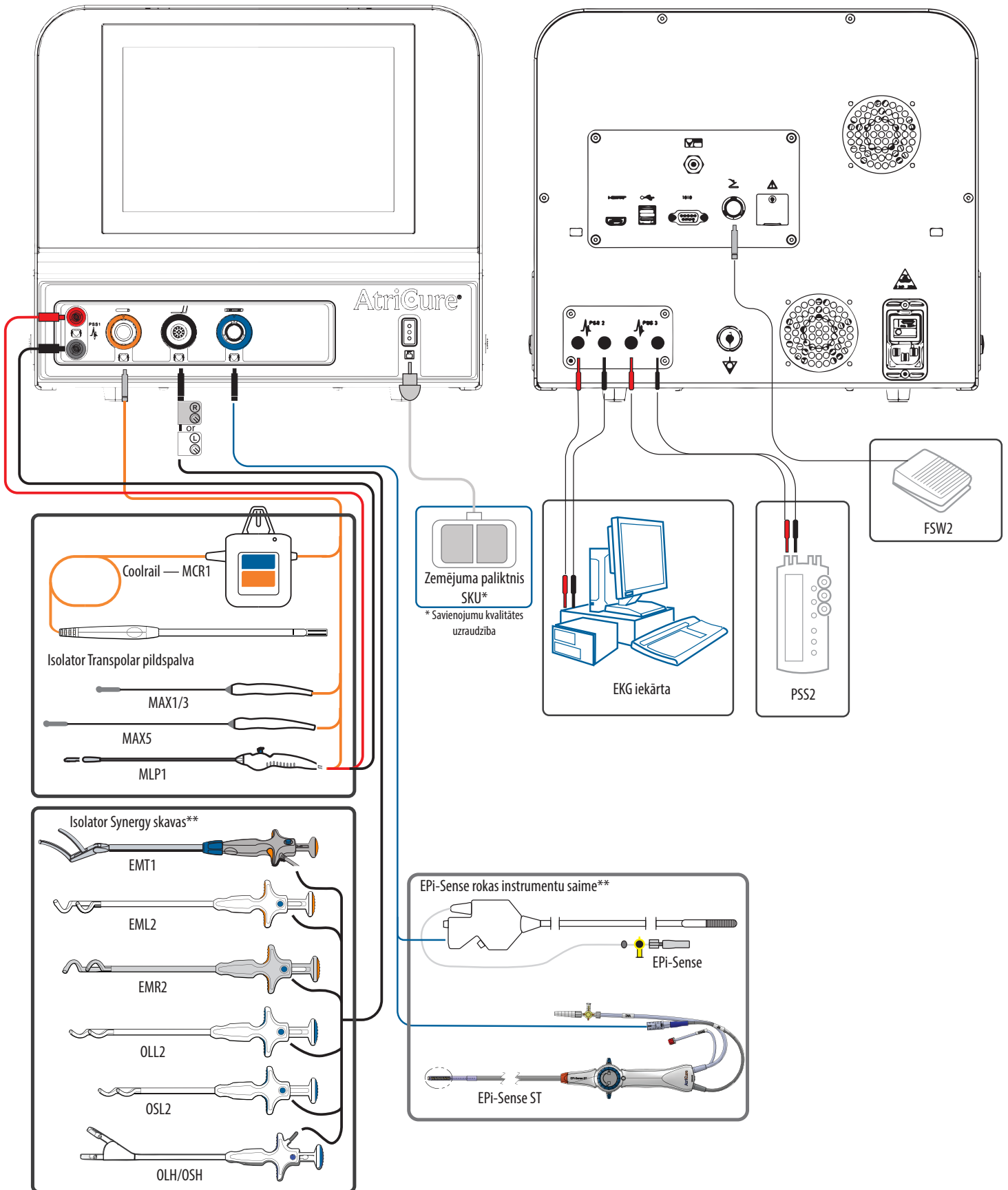
- | | |
|--|--|
| 1. Uztveršanas–stimulācijas ievade (MLP) | 4. EPI-Sense kontaktligzda |
| 2. Pildspalvas kontaktligzda | 5. Atgriezeniskā elektroda kontaktligzda |
| 3. Skavas kontaktligzda | |

MAG aizmugurējais panelis



- | | |
|---------------------------------|---|
| 1. HDMI pieslēgvietā | 6. RS-232 pieslēgvietā (lietošanai nākotnē) |
| 2. PSS pieslēgvietā (EKG) | 7. Pedāļslēdža kontaktligzda |
| 3. PSS pieslēgvietā (EKG) | 8. Strāvas padeves slēdzis |
| 4. USB pieslēgvietā | 9. Apkopes pieslēgvietā (tikai ATRC) |
| 5. Ekvipotenciālais savienotājs | 10. Vakuuma pieslēgvietā |

MAG savienojumi



**Ne visi produkti ir apstiprināti visos reģionos.

MAG IESLĒGŠANA



BRĪDINĀJUMS!
**PIEVIEŅOJIET PRODUKTUS MAG IEKĀRTAI TIKAI TAD, JA RF ENERĢIJA IR IZSLĒGTA.
PRETĒJĀ GADĪJUMĀ PACIENTS VAI OPERĀCIJU ZĀLES PERSONĀLS VAR GŪT
SAVAINOJUMUS VAI SAŅEMT ELEKTRISKĀS STRĀVAS TRIECIENU.**

LIETOJIET CIMDUS, STRĀDĀJOT AR MAG

1. Pievienojiet komplektācijā iekļauto strāvas vadu MAG aizmugurē.
 - Pārliedzieties, ka strāvas vads ir pilnībā ievietots kontaktligzdā.
2. Pieslēdziet MAG zemētai strāvas kontaktligzdai.
 - Neizmantojiet pagarinātājus vai adapterus pārejai no trīs zariem uz diviem zariem. Periodiski pārbaudiet, vai strāvas vada blokam nav bojāta izolācija vai savienotāji.
 - Pārliedzieties, ka ir saglabāta piekļuve strāvas vada kontaktligzdai, lai avārijas gadījumā strāvas vadu varētu ātri atvienot.
3. Ja izmantojat pedāļslēdzi, pārliedzieties, ka tas ir pievienots.
 - Pildspalvas un skavas: lai sāktu RF enerģijas pievadi (lai veiktu ablāciju), nospiediet un turiet nospiestu pedāļslēdzi. Lai apturētu RF enerģijas pievadi, atlaidiet pedāļslēdzi.
 - EPI-Sense rokas instrumenti: lai sāktu RF enerģijas pievadi (lai veiktu ablāciju), nospiediet un atlaidiet pedāļslēdzi. Lai apturētu RF enerģijas pievadi, nospiediet un atlaidiet pedāļslēdzi.
4. Ja ārkārtas kardiostimulācijai izmantojat ārēju kardiostimulācijas sistēmu, pārliedzieties, ka tā ir pieejama un ieslēgta.
5. Ieslēdziet strāvas padevi, izmantojot ieslēgšanas/izslēgšanas slēdzi, kas atrodas uz aizmugurējā paneļa.
 - Pēc ieslēgšanas MAG veic sistēmas pašpārbaudes. Pašpārbaude ieslēgšanas laikā atskaņo divus ātrus pikstienus.
6. Pārliedzieties, ka signāli tiek atskaņoti.
 - Ja visi pašpārbaudes testi ir sekmīgi, MAG pāriet STANDBY režīmā.
 - Ja kāda no pašpārbaudēm ir nesekmīga, MAG atskaņo pastāvīgu skaņas signālu un pāriet FAULT režīmā.
7. Pievienojiet rokas instrumentu un visus nepieciešamos piederumus.



Piezīme. Skārienekrāna displejs, kurā redzama PAŠPĀRBAUDE

FAULT REŽĪMI

- Ja MAG pašpārbaude pēc ieslēgšanas ir nesekmīga vai ja kādā brīdī tiek konstatēts neatkopjams kļūdas stāvoklis, MAG pāriet FAULT režīmā. Ekrānā tiek parādīts kļūmes koda numurs.
- Atrodoties FAULT režīmā, MAG nedarbojas. RF enerģija ir atspējota kļūmes režīma laikā.
- Lai notīrītu FAULT režīmu, izslēdziet un pēc tam atkal ieslēdziet MAG. Izslēdzot un atkal ieslēdzot strāvas padevi, tiek notīrīts kļūmes stāvoklis un atjaunota RF enerģijas izvades iespēja.
- Atkopjami kļūdu ziņojumi paliek LCD displejā, līdz ar pedāļslēdzi tiek inicializēta RF enerģija vai ziņojums tiek notīrīts no ekrāna. Citi ziņojumi LCD displejā ir redzami, līdz kļūda tiek novērsta (piemēram, līdz brīdim, kad tiek atvienots instruments, kam beidzies derīguma termiņš).

AR KĻŪDU KODIEM SAISTĪTU PROBLĒMU NOVĒRŠANA

Atkopjami kļūdu ziņojumi

NUMURS	CĒLONIS	RISINĀJUMS
1	• Jaudas mērīšanas problēma	<ul style="list-style-type: none"> • Notīriet kļūdu un turpiniet • Ja problēma joprojām pastāv, sazinieties ar AtriCure klientu apkalpošanas dienestu
5	• Augstas impedances problēma	<ul style="list-style-type: none"> • Pārbaudiet rokas instrumentu • Epi-Sense ierīču gadījumā pārbaudiet vakuumu un atgriezenisko elektrodu • Ja problēma joprojām pastāv, sazinieties ar AtriCure klientu apkalpošanas dienestu
4	• Zemas impedances problēma	• Pārbaudiet rokas instrumentu
6		<ul style="list-style-type: none"> • Coolrail ierīču gadījumā iespējama problēma ar dzesēšanu, ja deg indikators • Ja indikators deg, iespējams, radusies problēma ar dzesēšanas sistēmu • Ja problēma joprojām pastāv, sazinieties ar AtriCure klientu apkalpošanas dienestu
8	• Dzesēšanas ventilatora problēma	<ul style="list-style-type: none"> • Izslēdziet un atkal ieslēdziet strāvas padevi • Ja problēma joprojām pastāv, sazinieties ar AtriCure klientu apkalpošanas dienestu
13	• Rokas instruments ir nederīgs, vai ir beidzies tā derīguma termiņš	• Atvienojiet un atkārtoti pievienojiet vai nomainiet rokas instrumentu
14		• Ja problēma joprojām pastāv, sazinieties ar AtriCure klientu apkalpošanas dienestu
15	• Releja problēma	<ul style="list-style-type: none"> • Notīriet kļūdu un turpiniet • Ja problēma joprojām pastāv, sazinieties ar AtriCure klientu apkalpošanas dienestu
16	• Aktīvā ierīce noņemta	<ul style="list-style-type: none"> • Pievienojiet atpakaļ rokas instrumentu • Ja problēma joprojām pastāv, sazinieties ar AtriCure klientu apkalpošanas dienestu
18 un 21	• Atgriezeniskā elektroda strāvas problēma	<ul style="list-style-type: none"> • Pārbaudiet atgriezenisko elektrodu • Ja problēma joprojām pastāv, sazinieties ar AtriCure klientu apkalpošanas dienestu
23	• Strāvas mērīšanas problēma	<ul style="list-style-type: none"> • Pārbaudiet rokas instrumentu • Coolrail ierīču gadījumā iespējama problēma ar dzesēšanu, ja deg indikators • Ja indikators deg, iespējams, radusies problēma ar dzesēšanas sistēmu • Ja problēma joprojām pastāv, sazinieties ar AtriCure klientu apkalpošanas dienestu
24	• Atgriezeniskā elektroda savienojuma problēma	<ul style="list-style-type: none"> • Pārbaudiet atgriezenisko elektrodu • Ja problēma joprojām pastāv, sazinieties ar AtriCure klientu apkalpošanas dienestu
25	• Jaudas mērīšanas problēma	• Notīriet kļūdu un turpiniet
26		• Ja problēma joprojām pastāv, sazinieties ar AtriCure klientu apkalpošanas dienestu
27	• Sprieguma mērīšanas problēma	<ul style="list-style-type: none"> • Izslēdziet un atkal ieslēdziet strāvas padevi • Ja problēma joprojām pastāv, sazinieties ar AtriCure klientu apkalpošanas dienestu
29	• Pedāļslēdzis atvienots	<ul style="list-style-type: none"> • Atvienojiet un atkārtoti pievienojiet vai nomainiet pedāļslēdzi • Ja problēma joprojām pastāv, sazinieties ar AtriCure klientu apkalpošanas dienestu
30	• Rokas instruments ir nederīgs, vai ir beidzies tā derīguma termiņš	<ul style="list-style-type: none"> • Atvienojiet un atkārtoti pievienojiet vai nomainiet rokas instrumentu • Ja problēma joprojām pastāv, sazinieties ar AtriCure klientu apkalpošanas dienestu
32	• Nepareizs atgriezeniskais elektrods	<ul style="list-style-type: none"> • Nomainiet viengabala atgriezenisko elektrodu pret dalīto atgriezenisko elektrodu • Ja problēma joprojām pastāv, sazinieties ar AtriCure klientu apkalpošanas dienestu

Brīdinājuma ziņojumi

NUMURS	CĒLONIS	RISINĀJUMS
1	• Rokas instrumenta derīguma termiņš drīz beigsies	• Atlicis mazāk par 1 stundu
2	• Atgriezeniskais elektrods atvienojas no pacienta	• Uzlieciet atpakaļ vai nomainiet atgriezenisko elektrodu
3	• Ablācijas laikā pievienots pedāšslēdzis	• Atsāciet ablāciju
4	• Ablācijas mēģinājums, atrodoties uztveršanas režīmā	• Pirms mēģināt veikt ablāciju, ieslēdziet ablācijas režīmu

Neatkopjami kļūdu ziņojumi

NUMURS	CĒLONIS	RISINĀJUMS
1	• Iekšēja RF problēma	• Izslēdziet un atkal ieslēdziet strāvas padevi
2		• Ja problēma joprojām pastāv, sazinieties ar AtriCure klientu apkalpošanas dienestu
3	• Iekšēja temperatūras problēma	• Izslēdziet un atkal ieslēdziet strāvas padevi
4		• Ja problēma joprojām pastāv, sazinieties ar AtriCure klientu apkalpošanas dienestu
5	• 24 V padeves problēma	• Izslēdziet un atkal ieslēdziet strāvas padevi • Ja problēma joprojām pastāv, sazinieties ar AtriCure klientu apkalpošanas dienestu
6	• Pedāšslēdža pašpārbaudes problēma	• Atvienojiet pedāšslēdzi, izslēdziet un atkal ieslēdziet strāvas padevi • Ja problēma joprojām pastāv, sazinieties ar AtriCure klientu apkalpošanas dienestu
7	• Mērījumu sistēmas problēma	• Izslēdziet un atkal ieslēdziet strāvas padevi • Ja problēma joprojām pastāv, sazinieties ar AtriCure klientu apkalpošanas dienestu
8	• Noteikta augsta bojājuma temperatūra	• Izslēdziet un atkal ieslēdziet strāvas padevi • Ja problēma joprojām pastāv, sazinieties ar AtriCure klientu apkalpošanas dienestu
10-18	• Iekšējo sakaru problēma	• Izslēdziet un atkal ieslēdziet strāvas padevi • Ja problēma joprojām pastāv, sazinieties ar AtriCure klientu apkalpošanas dienestu
19	• Reāllaika pulksteņa problēma	• Izslēdziet un atkal ieslēdziet strāvas padevi • Ja problēma joprojām pastāv, sazinieties ar AtriCure klientu apkalpošanas dienestu

Ja rodas citi jautājumi, skatiet daudzfunkcionālā ablācijas ģenerators (Multifunctional Ablation Generator — MAG) lietošanas instrukciju vai sazinieties ar AtriCure klientu apkalpošanas dienestu pa tālruni (866) 349-2342.

Lai iegūtu detalizētu informāciju, skatiet lietošanas instrukciju.



Rx ONLY

 **Uzmanību! Federālie likumi (ASV) ļauj šo ierīci pārdot tikai ārstam vai pēc ārsta pasūtījuma.**

Ja rodas citi jautājumi, skatiet daudzfunkcionālā ablācijas ģenerators (Multifunctional Ablation Generator — MAG) lietošanas instrukciju vai sazinieties ar AtriCure klientu apkalpošanas dienestu pa tālruni (866) 349-2342.

Lai iegūtu detalizētu informāciju, skatiet lietošanas instrukciju.



Ražotājs:

AtriCure, Inc.
7555 Innovation Way,
Mason, Ohio 45040 ASV
+1 866 349 2342
+1 513 755 4100

Austrālijas sponsora nosaukums:

AA-Med Pty. Ltd.
Adrese:
Suite 10.04, 1 Chandos Street
St Leonards NSW 2065
Austrālija
Tālrs.: 1300 887 807



Pārstāvis Eiropā:
AtriCure Europe B.V.
De entree 260
1101 EE Amsterdam
NL
+31 20 7005560
ear@atricure.com



Komerčiālais nosaukums:
Daudzfunkcionālais ablācijas ģenerators (MAG)
tehniskais nosaukums: RF ablācijas iekārtas

Satura rādītājs

01 vienība — IFU(s)
01 vienība — daudzfunkcionālais ablācijas ģenerators
01 vienība — pedālslēdzis
01 vienība — barošanas vads

ANVISA reģistrācija Nr: 80117581115

Reģistrācijas turētājs: Emergo Brazil Import Importação e Distribuição de Produtos Médicos Hospitalares Ltda.
Avenida Francisco Matarazzo, 1.752, Salas 502/503,
Água Branca, São Paulo-SP, CEP – 05001-200 CNPJ:
04.967.408/0001-98

E-pasts: brazilvigilance@ul.com