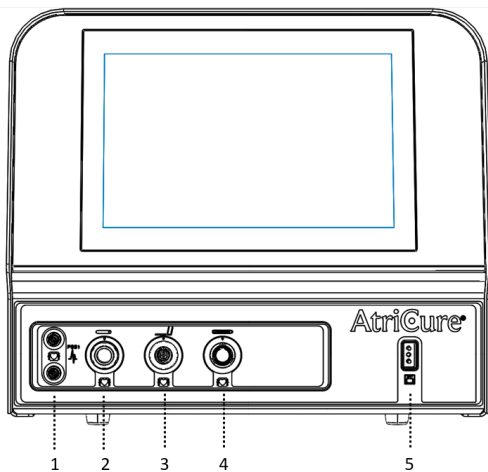


MAG

Snelstartgids

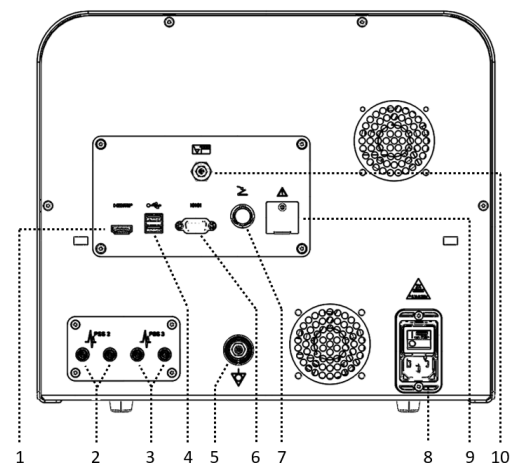
nl

MAG-voorpaneel



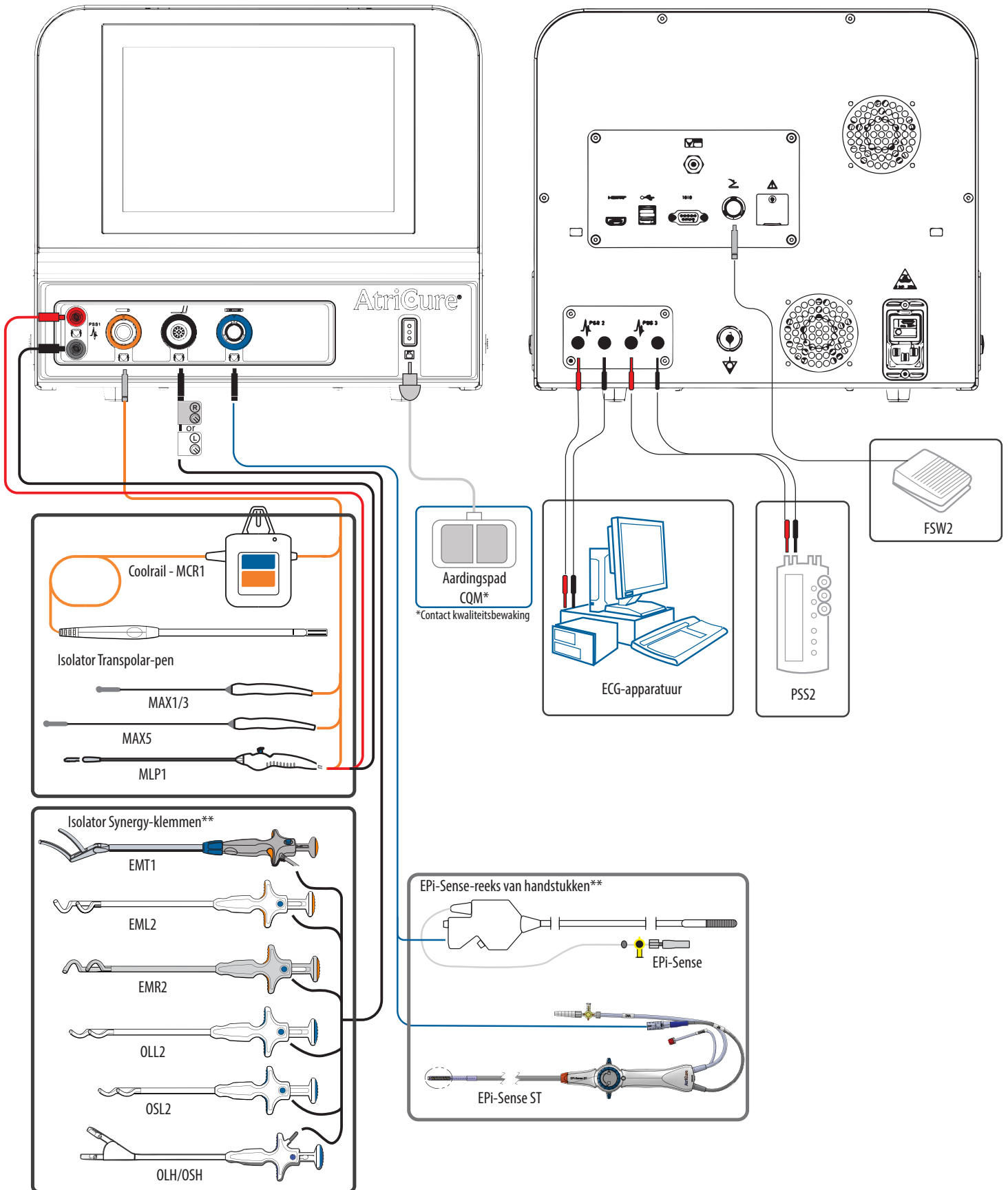
- | | |
|----------------------------|--------------------------------|
| 1. Sense-Pace-ingang (MLP) | 4. Epi-Sense-aansluiting |
| 2. Pennenaansluiting | 5. Retourelektrodenaansluiting |
| 3. Klemmenaansluiting | |

MAG-achterpaneel



- | | |
|------------------------------|--------------------------------------|
| 1. HDMI-poort | 6. RS-232 Poort (Toekomstig gebruik) |
| 2. PSS-poort (ECG) | 7. Aansluiting voetschakelaar |
| 3. PSS-poort (ECG) | 8. Voedingsschakelaar |
| 4. USB-poort | 9. Servicepoort (Alleen ATRC) |
| 5. Equipotentiaalaansluiting | 10. Vacuümpoort |

MAG-aansluitingen



** Niet alle producten zijn in alle regio's goedgekeurd.

DE MAG INSCHAKELEN

⚠ WAARSCHUWING ⚠

SLUIT ALLEEN PRODUCTEN OP DE MAG AAN ALS DE RF-ENERGIE IS UITGESCHAKELD. DOET U DIT NIET, DAN KAN DIT LEIDEN TOT LETSEL OF ELEKTRISCHE SCHOKKEN BIJ DE PATIËNT OF HET OPERATIEPERSONEEL.

GEBRUIK HANDSCHOENEN BIJ HET BEDIENEN VAN DE MAG

1. Sluit het bijgeleverde netsnoer aan op de achterkant van de MAG.
 - Zorg ervoor dat het netsnoer goed in het stopcontact zit.
2. Steek de stekker van de MAG in een geaard stopcontact.
 - Gebruik geen stopcontacten met meerdere uitgangen, verlengsnoeren of twee- of driepolige adapters. Controleer het netsnoer regelmatig op beschadigde isolatie of connectoren.
 - Zorg ervoor dat de netsnoeruitgang toegankelijk blijft, zodat het netsnoer in geval van nood snel kan worden verwijderd.
3. Als u de voetschakelaar gebruikt, zorg er dan voor dat deze is aangesloten.
 - Pennen- en klemhandstukken: Om RF-energie te starten (om ablaties uit te voeren), houdt u de voetschakelaar ingedrukt. Om de RF-energie te stoppen, laat u de voetschakelaar los.
 - EPI-Sense-handstukken: Om RF-energie te starten (om ablaties uit te voeren), drukt u de voetschakelaar in en laat u deze los. Om de RF-energie te stoppen, drukt u de voetschakelaar in en laat u deze los.
4. Als u een extern pacingsysteem voor noodpacing gebruikt, moet u ervoor zorgen dat het beschikbaar is en ingeschakeld is.
5. Schakel de MAG in met de AAN/UIT-schakelaar op het achterpaneel.
 - Na het inschakelen voert de MAG zelftests van het systeem uit. De zelftests genereren twee korte pieptonen bij het opstarten.
6. Controleer of de pieptonen worden gegenereerd.
 - Als alle zelftests zijn uitgevoerd, gaat de MAG over naar de modus STAND-BY.
 - Als een zelftest mislukt, geeft de MAG een constant geluidssignaal af en gaat de MAG in de modus STORING.
7. Sluit het handstuk en alle benodigde accessoires aan.



Opmerking: Aanraakscherm met ZELFTEST

STORINGSMODI

- Wanneer de MAG na het inschakelen een zelftest niet doorstaat of wanneer er op enig moment een niet te herstellen foutconditie wordt geconstateerd, schakelt de MAG over naar de modus STORING. Er wordt een storingscodenummer op het scherm weergegeven.
- De MAG is onbruikbaar in de modus STORING. RF-energie is uitgeschakeld tijdens de modus Storing.
- Om de modus STORING op te heffen, zet u de MAG UIT en dan weer AAN. Als u de stroom inschakelt, wordt een fout opgeheven en wordt het RF-vermogen hersteld.
- Meldingen van een herstelbare fout blijven op het LCD-display staan totdat RF-energie wordt geïnitieerd met de voetschakelaar, of totdat de melding van het scherm wordt gewist. Andere berichten blijven op het LCD-display staan totdat de fout is gecorrigeerd (bijvoorbeeld totdat een verlopen handstuk wordt verwijderd).

PROBLEMEN MET FOUTCODES OPLOSSEN

Meldingen van een herstelbare fout

NUMMER	ORZAAK	OPLOSSING
1	• Probleem met vermogensmeting	<ul style="list-style-type: none"> • Wis fout en ga verder • Neem contact op met de klantenservice van AtriCure als het probleem aanhoudt
5	• Probleem door hoge impedantie	<ul style="list-style-type: none"> • Controleer het handstuk • Controleer bij EPI-Sense apparaten het vacuüm en de retourelektrode • Neem contact op met de klantenservice van AtriCure als het probleem aanhoudt
4	• Probleem door lage impedantie	• Controleer het handstuk
6		<ul style="list-style-type: none"> • Voor CoolRail-apparaten mogelijk koelingsprobleem als de LED verlicht is • Als de LED brandt, kan er een probleem zijn met het koelsysteem • Neem contact op met de klantenservice van AtriCure als het probleem aanhoudt
8	• Probleem met de koelventilator	<ul style="list-style-type: none"> • Schakel de stroom uit en weer in • Neem contact op met de klantenservice van AtriCure als het probleem aanhoudt
13	• Ongeldig of verlopen handstuk	• Sluit het handstuk opnieuw aan of vervang dit
14		• Neem contact op met de klantenservice van AtriCure als het probleem aanhoudt
15	• Relaisprobleem	<ul style="list-style-type: none"> • Wis fout en ga verder • Neem contact op met de klantenservice van AtriCure als het probleem aanhoudt
16	• Actief apparaat verwijderd	<ul style="list-style-type: none"> • Sluit het handstuk weer aan • Neem contact op met de klantenservice van AtriCure als het probleem aanhoudt
18 en 21	• Probleem met retourelektrodestroom	<ul style="list-style-type: none"> • Controleer retourelektrode • Neem contact op met de klantenservice van AtriCure als het probleem aanhoudt
23	• Probleem met stroommeting	<ul style="list-style-type: none"> • Controleer het handstuk • Voor CoolRail-apparaten mogelijk koelingsprobleem als de LED verlicht is • Als de LED brandt, kan er een probleem zijn met het koelsysteem • Neem contact op met de klantenservice van AtriCure als het probleem aanhoudt
24	• Probleem met retourelektrodecontact	<ul style="list-style-type: none"> • Controleer retourelektrode • Neem contact op met de klantenservice van AtriCure als het probleem aanhoudt
25	• Probleem met vermogensmeting	• Wis fout en ga verder
26		• Neem contact op met de klantenservice van AtriCure als het probleem aanhoudt
27	• Probleem met spanningsmeting	<ul style="list-style-type: none"> • Schakel de stroom uit en weer in • Neem contact op met de klantenservice van AtriCure als het probleem aanhoudt
29	• Voetschakelaar losgekoppeld	<ul style="list-style-type: none"> • Sluit de voetschakelaar opnieuw aan of vervang deze • Neem contact op met de klantenservice van AtriCure als het probleem aanhoudt
30	• Ongeldig of verlopen handstuk	<ul style="list-style-type: none"> • Sluit het handstuk opnieuw aan of vervang dit • Neem contact op met de klantenservice van AtriCure als het probleem aanhoudt
32	• Onjuiste retourelektrode	<ul style="list-style-type: none"> • Vervang de solide retourelektrode door een gesplitste retourelektrode • Neem contact op met de klantenservice van AtriCure als het probleem aanhoudt

Waarschuwingsberichten

NUMMER	ORZAAK	OPLOSSING
1	• Handstuk bijna verlopen	• Minder dan een uur resterend
2	• De retourelektrode komt los van de patiënt	• Breng de retourelektrode opnieuw aan of vervang deze
3	• Voetschakelaar aangesloten tijdens een ablatie	• Herstart ablatie
4	• Gepoogd ablatie uit te voeren in de Sense-modus	• Naar ablatiemodus wisselen voorafgaand aan ablatie

Meldingen van een niet-herstelbare fout

NUMMER	ORZAAK	OPLOSSING
1	• Probleem met de interne RF	• Schakel de stroom uit en weer in
2		• Neem contact op met de klantenservice van AtriCure als het probleem aanhoudt
3	• Probleem met de interne temperatuur	• Schakel de stroom uit en weer in
4		• Neem contact op met de klantenservice van AtriCure als het probleem aanhoudt
5	• Probleem met 24 V vermogen	• Schakel de stroom uit en weer in • Neem contact op met de klantenservice van AtriCure als het probleem aanhoudt
6	• Probleem met zelftest van voetschakelaar	• Koppel de voetschakelaar los, schakel de stroom uit en weer in • Neem contact op met de klantenservice van AtriCure als het probleem aanhoudt
7	• Probleem met meetsysteem	• Schakel de stroom uit en weer in • Neem contact op met de klantenservice van AtriCure als het probleem aanhoudt
8	• Hoge temperatuur van de laesie vastgesteld	• Schakel de stroom uit en weer in • Neem contact op met de klantenservice van AtriCure als het probleem aanhoudt
10-18	• Probleem met de interne communicatie	• Schakel de stroom uit en weer in • Neem contact op met de klantenservice van AtriCure als het probleem aanhoudt
19	• Probleem met realtime klok	• Schakel de stroom uit en weer in • Neem contact op met de klantenservice van AtriCure als het probleem aanhoudt

Raadpleeg voor andere problemen de gebruiksaanwijzing van de Multifunctionele ablatiegenerator (MAG) of neem contact op met de AtriCure Customer Service Hotline op (866) 349-2342.

Raadpleeg voor gedetailleerde informatie de gebruiksaanwijzing.



Rx ONLY

 **Let op: Krachtens de Amerikaanse wetgeving mag dit hulpmiddel uitsluitend door of op voorschrift van een arts worden verkocht.**

Raadpleeg voor andere problemen de gebruiksaanwijzing van de Multifunctionele ablatiegenerator (MAG) of neem contact op met de AtriCure Customer Service Hotline op (866) 349-2342.

Raadpleeg voor gedetailleerde informatie de gebruiksaanwijzing.



Fabrikant:

AtriCure, Inc.
7555 Innovation Way,
Mason, Ohio 45040, VS
+1 866 349 2342
+1 513 755 4100

Naam Australische sponsor:
AA-Med Pty. Ltd.
Adres:
Suite 10.04, 1 Chandos Street
St Leonards NSW 2065
Australië
Telefoon: 1300 887 807



Europese
vertegenwoordiger:
AtriCure Europe B.V.
De Entree 260
1101 EE Amsterdam
NL
+31 20 7005560
ear@atricure.com



Handelsnaam: Multifunctionele ablatiegenerator (MAG)
Technische naam: RF-ablatie-apparatuur

Inhoud:

01 Gebruiksaanwijzing(en) eenheid
01 Unit van multifunctionele ablatiegenerator
01 Voetpedaal van apparaat
01 Netsnoer van apparaat

ANVISA-registratie-nummer: 80117581115

Registratiehouder: Emergo Brazil Import Importação
e Distribuição de Produtos Médicos Hospitalares Ltda.
Avenida Francisco Matarazzo, 1.752, Salas 502/503,
Agua Branca, São Paulo-SP, CEP – 05001-200 CNPJ:
04.967.408/0001-98

E-mail: brazilvigilance@ul.com