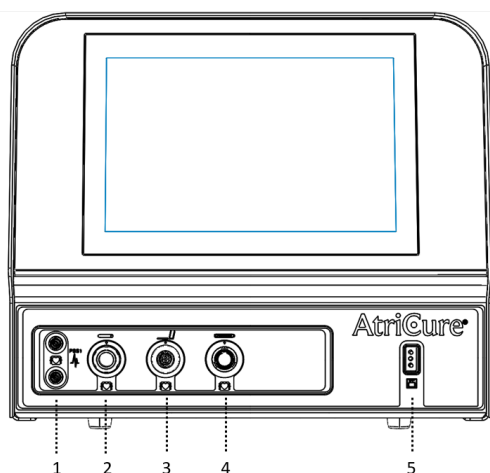


# MAG

## Skrócona instrukcja obsługi

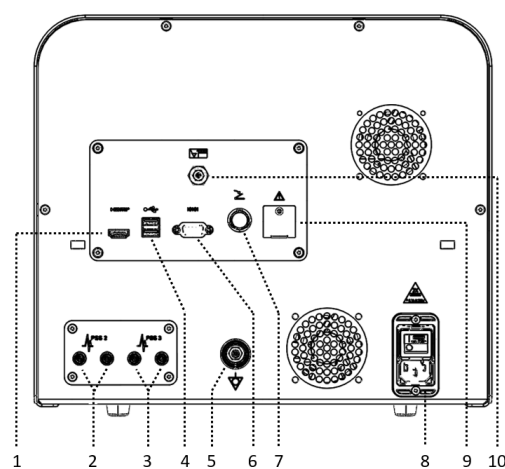
pl

### MAG – panel przedni



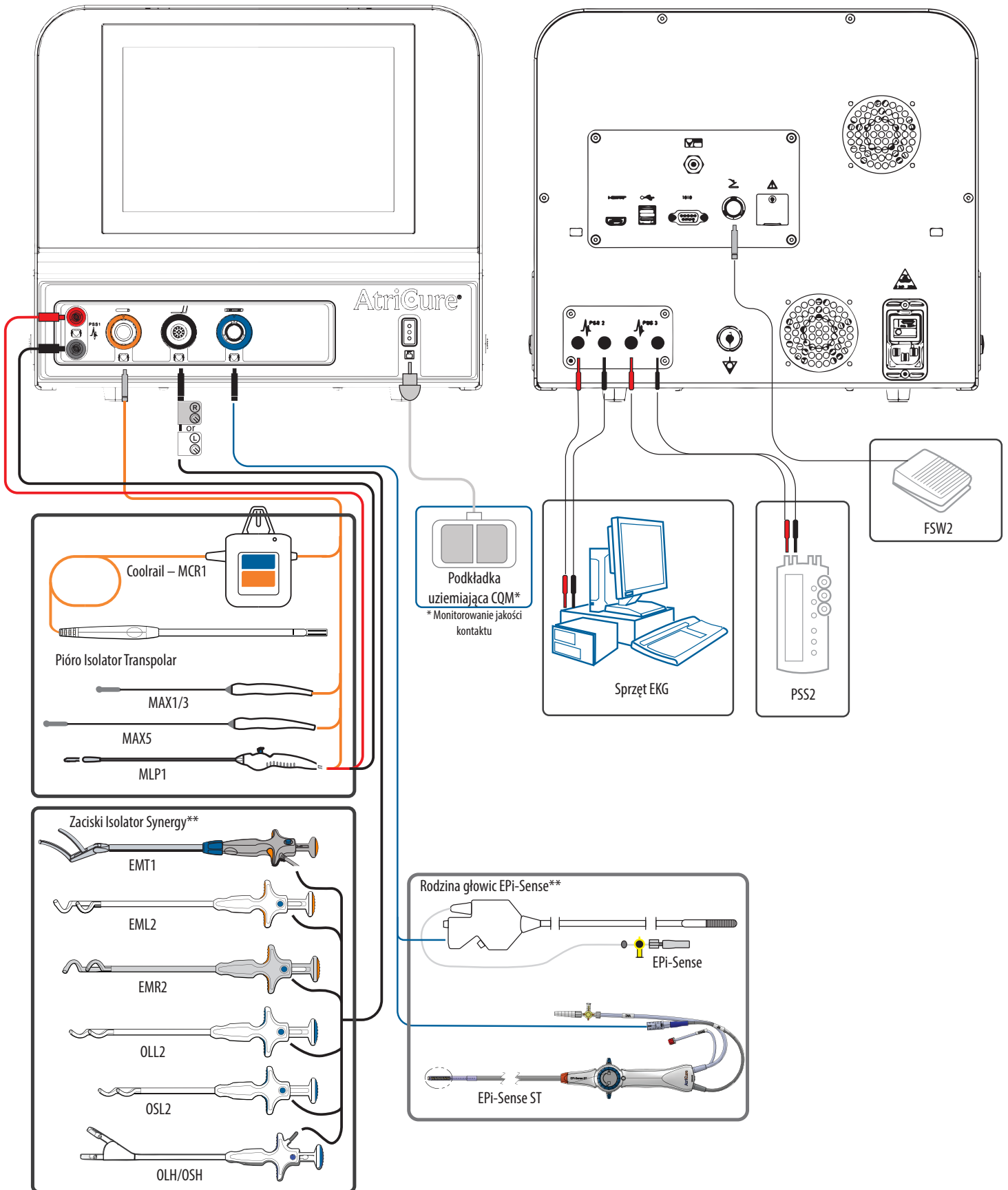
- |                                      |                               |
|--------------------------------------|-------------------------------|
| 1. Wejście detekcja-stymulacja (MLP) | 4. Gniazdo EPI-Sense          |
| 2. Pojemnik na pióra                 | 5. Gniazdo elektrody zwrotnej |
| 3. Gniazdo zacisku                   |                               |

### MAG – panel tylny



- |   |                                 |
|---|---------------------------------|
| 1. Port HDMI                                    | 7. Gniazdo przełącznika nożnego |
| 2. Port PSS (EKG)                               | 8. Przełącznik zasilania        |
| 3. Port PSS (EKG)                               | 9. Port serwisowy (tylko ATRC)  |
| 4. Port USB                                     | 10. Port próżni                 |
| 5. Złącze ekwipotencjalne                       |                                 |
| 6. Port RS-232 (do wykorzystania w przyszłości) |                                 |

## MAG – połączenia



\*\*Nie wszystkie produkty są zatwierdzone we wszystkich regionach.

## WŁĄCZANIE ZASILANIA MAG



### OSTRZEŻENIE

**PRODUKTY WOLNO PODŁĄCZAĆ DO MAG TYLKO WTEDY, GDY EMISJA ENERGII RF JEST WYŁĄCZONA. NIEZASTOSOWANIE SIĘ DO TEGO MOŻE SPOWODOWAĆ OBRAŻENIA LUB PORĄŻENIE PRĄDEM ELEKTRYCZNYM PACJENTA LUB PERSONELU SALI OPERACYJNEJ.**

### PODCZAS OBSŁUGI MAG NALEŻY UŻYWAĆ RĘKAWICZEK.

1. Dostarczony przewód zasilający należy podłączyć z tyłu MAG.
  - Należy się upewnić, że przewód zasilający jest poprawnie osadzony w gnieździe.
2. Podłączyć MAG do uziemionego gniazda elektrycznego.
  - Nie należy używać rozdzielaczy, przedłużaczy ani przejściówek z trzech na dwa wtyki. Okresowo należy sprawdzać przewód zasilający pod kątem uszkodzeń izolacji lub złączy.
  - Należy się upewnić, że zachowany jest dostęp do gniazda przewodu zasilającego, aby w razie niebezpieczeństwa można go było szybko odłączyć.
3. W przypadku korzystania z przełącznika nożnego należy się upewnić, że jest on podłączony.
  - Głowice z piórem i zaciskiem: aby uruchomić emisję energii RF (w celu wykonania ablacji), należy nacisnąć i przytrzymać przełącznik nożny; aby zatrzymać emisję energii RF, należy zwolnić przełącznik nożny.
  - Głowice EPI-Sense: aby uruchomić emisję energii RF (w celu wykonania ablacji), należy nacisnąć i zwolnić przełącznik nożny; aby zatrzymać emisję energii RF, należy nacisnąć i zwolnić przełącznik nożny.
4. Jeśli do stymulacji ratunkowej używany jest zewnętrzny system stymulacji, należy się upewnić, że jest on dostępny i włączony.
5. Włączyć zasilanie za pomocą przełącznika WŁ./WYŁ. znajdującego się na tylnym panelu.
  - Po włączeniu zasilania MAG wykonuje autotesty systemu. Autotesty generują dwa krótkie sygnały dźwiękowe podczas uruchamiania.
6. Należy sprawdzić, czy są generowane sygnały dźwiękowe.
  - Jeśli wszystkie autotesty zakończą się pomyślnie, MAG przechodzi do trybu CZUWANIA.
  - Jeśli którykolwiek autotest zakończy się niepowodzeniem, MAG wyemituje ciągły dźwięk i przejdzie do trybu USTERKI.
7. Podłączyć głowicę i wszystkie potrzebne akcesoria.



**Uwaga:** Ekran dotykowy przedstawiający AUTOTEST

### TRYBY USTERKI

- Jeśli MAG nie przejdzie autotestu po włączeniu zasilania lub jeśli w dowolnym momencie zostanie wykryty niemożliwy do usunięcia błąd, MAG przejdzie do trybu USTERKI. Na ekranie zostanie wyświetlony numer kodu usterki.
- MAG nie działa w trybie USTERKI. W trybie usterki emisja energii RF jest wyłączona.
- Aby zamknąć tryb USTERKI, należy wyłączyć i ponownie włączyć zasilanie MAG. Wyłączenie i ponowne włączenie zasilania usunie stan usterki i przywróci wyjściowy poziom mocy RF.
- Komunikaty o błędach, które można skorygować, pozostaną na wyświetlaczu LCD do momentu zainicjowania emisji energii RF za pomocą przełącznika nożnego lub do momentu usunięcia komunikatu z ekranu. Inne komunikaty pozostaną na wyświetlaczu LCD do momentu skorygowania błędu (np. do usunięcia przeterminowanej głowicy).

## ROZWIĄZYWANIE PROBLEMÓW – KODY BŁĘDÓW

### Komunikaty o błędach możliwych do usunięcia

NUMER	PRZYCZYNA	ŚRODEK ZARADCZY
1	• Problem z pomiarem mocy	<ul style="list-style-type: none"> <li>• Usunąć błąd i kontynuować</li> <li>• Jeśli problem nadal występuje, należy skontaktować się z działem obsługi klienta firmy AtriCure</li> </ul>
5	• Problem z wysoką impedancją	<ul style="list-style-type: none"> <li>• Sprawdzić głowicę</li> <li>• W przypadku urządzeń EPI-Sense sprawdzić próżnię i elektrodę zwrotną</li> <li>• Jeśli problem nadal występuje, należy skontaktować się z działem obsługi klienta firmy AtriCure</li> </ul>
4	• Problem z niską impedancją	• Sprawdzić głowicę
6		<ul style="list-style-type: none"> <li>• W przypadku urządzeń CoolRail istnieje prawdopodobieństwo problemu z chłodzeniem, jeśli dioda LED świeci</li> <li>• Jeśli dioda LED świeci, może występować problem z układem chłodzenia</li> <li>• Jeśli problem nadal występuje, należy skontaktować się z działem obsługi klienta firmy AtriCure</li> </ul>
8	• Problem z wentylatorem chłodzącym	<ul style="list-style-type: none"> <li>• Wyłączyć zasilanie i włączyć je ponownie</li> <li>• Jeśli problem nadal występuje, należy skontaktować się z działem obsługi klienta firmy AtriCure</li> </ul>
13	• Głowica nieprawidłowa lub po terminie ważności	• Podłączyć ponownie lub wymienić głowicę
14		• Jeśli problem nadal występuje, należy skontaktować się z działem obsługi klienta firmy AtriCure
15	• Problem z przekaźnikiem	<ul style="list-style-type: none"> <li>• Usunąć błąd i kontynuować</li> <li>• Jeśli problem nadal występuje, należy skontaktować się z działem obsługi klienta firmy AtriCure</li> </ul>
16	• Usunięto urządzenie aktywne	<ul style="list-style-type: none"> <li>• Podłączyć głowicę ponownie</li> <li>• Jeśli problem nadal występuje, należy skontaktować się z działem obsługi klienta firmy AtriCure</li> </ul>
18 i 21	• Problem z prądem elektrody zwrotnej	<ul style="list-style-type: none"> <li>• Sprawdzić elektrodę zwrotną</li> <li>• Jeśli problem nadal występuje, należy skontaktować się z działem obsługi klienta firmy AtriCure</li> </ul>
23	• Problem z pomiarem prądu	<ul style="list-style-type: none"> <li>• Sprawdzić głowicę</li> <li>• W przypadku urządzeń CoolRail istnieje prawdopodobieństwo problemu z chłodzeniem, jeśli dioda LED świeci</li> <li>• Jeśli dioda LED świeci, może występować problem z układem chłodzenia</li> <li>• Jeśli problem nadal występuje, należy skontaktować się z działem obsługi klienta firmy AtriCure</li> </ul>
24	• Problem ze stykiem elektrody zwrotnej	<ul style="list-style-type: none"> <li>• Sprawdzić elektrodę zwrotną</li> <li>• Jeśli problem nadal występuje, należy skontaktować się z działem obsługi klienta firmy AtriCure</li> </ul>
25	• Problem z pomiarem mocy	• Usunąć błąd i kontynuować
26		• Jeśli problem nadal występuje, należy skontaktować się z działem obsługi klienta firmy AtriCure
27	• Problem z pomiarem napięcia	<ul style="list-style-type: none"> <li>• Wyłączyć zasilanie i włączyć je ponownie</li> <li>• Jeśli problem nadal występuje, należy skontaktować się z działem obsługi klienta firmy AtriCure</li> </ul>
29	• Przełącznik nożny odłączony	<ul style="list-style-type: none"> <li>• Podłączyć lub wymienić przełącznik nożny</li> <li>• Jeśli problem nadal występuje, należy skontaktować się z działem obsługi klienta firmy AtriCure</li> </ul>
30	• Głowica nieprawidłowa lub po terminie ważności	<ul style="list-style-type: none"> <li>• Podłączyć ponownie lub wymienić głowicę</li> <li>• Jeśli problem nadal występuje, należy skontaktować się z działem obsługi klienta firmy AtriCure</li> </ul>
32	• Nieprawidłowa elektroda zwrotna	<ul style="list-style-type: none"> <li>• Wymienić litą elektrodę zwrotną na dzieloną elektrodę zwrotną</li> <li>• Jeśli problem nadal występuje, należy skontaktować się z działem obsługi klienta firmy AtriCure</li> </ul>

## Komunikaty ostrzegawcze

NUMER	PRZYCZYNA	ŚRODEK ZARADCZY
1	• Zbliża się termin ważności głowicy	• Pozostała mniej niż 1 godzina
2	• Odłączenie elektrody zwrotnej od pacjenta	• Ponownie nałożyć lub wymienić elektrodę zwrotną
3	• Przełącznik nożny podłączony podczas ablacji	• Uruchomić ablację ponownie
4	• Próba ablacji, gdy w trybie wykrywania	• Przełączenie na tryb ablacji przed rozpoczęciem ablacji

## Komunikaty o błędach niemożliwych do usunięcia


NUMER	PRZYCZYNA	ŚRODEK ZARADCZY
1	• Wewnętrzny problem z RF	• Wyłączyć zasilanie i włączyć je ponownie
2		• Jeśli problem nadal występuje, należy skontaktować się z działem obsługi klienta firmy AtriCure
3	• Wewnętrzny problem z temperaturą	• Wyłączyć zasilanie i włączyć je ponownie
4		• Jeśli problem nadal występuje, należy skontaktować się z działem obsługi klienta firmy AtriCure
5	• Problem z zasilaniem 24V	• Wyłączyć zasilanie i włączyć je ponownie • Jeśli problem nadal występuje, należy skontaktować się z działem obsługi klienta firmy AtriCure
6	• Problem z autotestem przełącznika nożnego	• Odłączyć przełącznik nożny. Wyłączyć zasilanie i włączyć je ponownie • Jeśli problem nadal występuje, należy skontaktować się z działem obsługi klienta firmy AtriCure
7	• Problem z systemem pomiarowym	• Wyłączyć zasilanie i włączyć je ponownie • Jeśli problem nadal występuje, należy skontaktować się z działem obsługi klienta firmy AtriCure
8	• Wykryto wysoką temperaturę zmiany	• Wyłączyć zasilanie i włączyć je ponownie • Jeśli problem nadal występuje, należy skontaktować się z działem obsługi klienta firmy AtriCure
10–18	• Wewnętrzny problem z komunikacją	• Wyłączyć zasilanie i włączyć je ponownie • Jeśli problem nadal występuje, należy skontaktować się z działem obsługi klienta firmy AtriCure
19	• Problem z zegarem czasu rzeczywistego	• Wyłączyć zasilanie i włączyć je ponownie • Jeśli problem nadal występuje, należy skontaktować się z działem obsługi klienta firmy AtriCure

**W przypadku innych problemów należy zapoznać się z instrukcją obsługi wielofunkcyjnego generatora ablacji (MAG) lub skontaktować się z infolinią działu obsługi klienta firmy AtriCure pod numerem (866) 349-2342.**

Aby uzyskać szczegółowe informacje, należy zapoznać się z instrukcją obsługi.



## Rx ONLY

 **Przeostoga: zgodnie z prawem federalnym (USA) niniejsze urządzenie może być sprzedawane wyłącznie lekarzom lub na ich zamówienie.**

**W przypadku innych problemów należy zapoznać się z instrukcją obsługi wielofunkcyjnego generatora ablacji (MAG) lub skontaktować się z infolinią działu obsługi klienta firmy AtriCure pod numerem (866) 349-2342.**

Aby uzyskać szczegółowe informacje, należy zapoznać się z instrukcją obsługi.



### Producent:

AtriCure, Inc.  
7555 Innovation Way,  
Mason, Ohio 45040 USA  
+1 866 349 2342  
+1 513 755 4100

### Nazwa australijskiego sponsora:

AA-Med Pty. Ltd.  
Adres:  
Suite 10.04, 1 Chandos Street  
St Leonards NSW 2065  
Australia  
Tel.: 1300 887 807



Przedstawiciel w Unii Europejskiej:  
AtriCure Europe B.V.  
De entree 260  
1101 EE Amsterdam  
NL  
+31 20 7005560  
ear@atricure.com



Nazwa handlowa:  
Wielofunkcyjny generator ablacji (MAG)  
Nazwa techniczna: Sprzęt do ablacji RF

Zawartość:  
01 Instrukcja(-e) obsługi jednostki  
01 Jednostka wielofunkcyjnego generatora ablacji  
01 Jednostka przełącznika nożnego  
01 Jednostka przewodu zasilającego

Rejestracja ANVISA nr: 80117581115

Posiadacz rejestracji: Emergo Brazil Import Importação e Distribuição de Produtos Médicos Hospitalares Ltda.  
Avenida Francisco Matarazzo, 1.752, Salas 502/503,  
Agua Branca, São Paulo-SP, CEP – 05001-200 CNPJ:  
04.967.408/0001-98

E-mail: brazilvigilance@ul.com