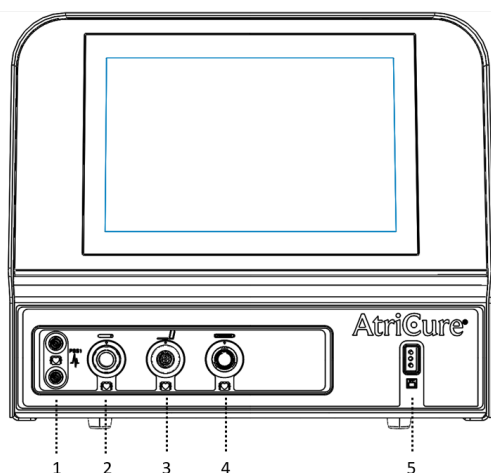


MAG

Ghid de pornire rapidă

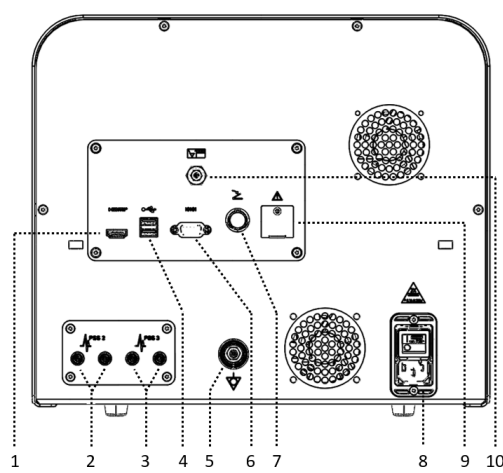
ro

Panoul din față al generatorului MAG



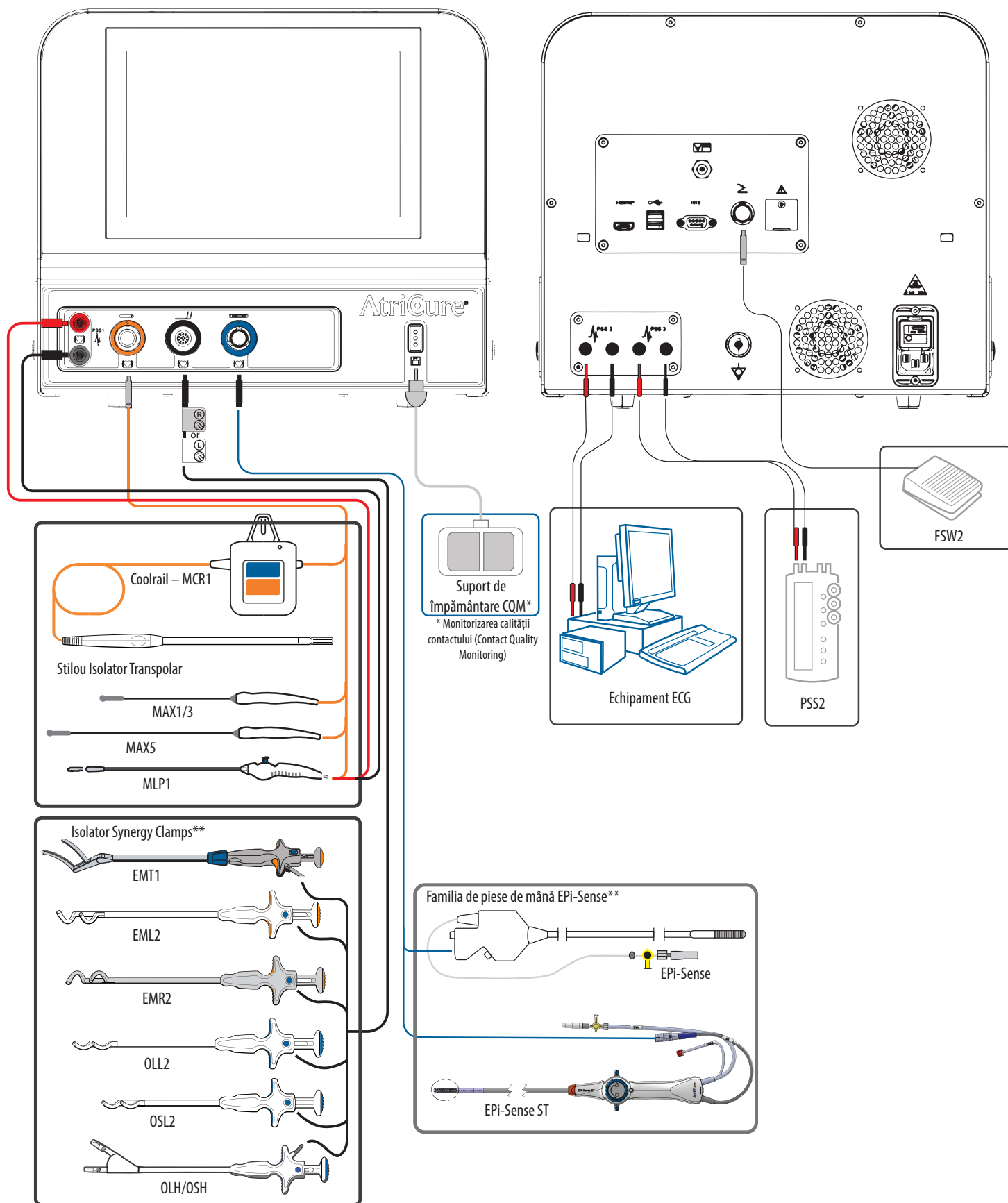
- | | |
|--|--|
| 1. Intrarea de detectare-stimulare (MLP) | 4. Priza pentru Epi-Sense |
| 2. Priza pentru stilouri | 5. Priza pentru electrodul de întoarcere |
| 3. Priza pentru pensă | |

Panoul din spate al generatorului MAG



- | | |
|-----------------------------|---|
| 1. Portul HDMI | 6. Portul RS-232 (utilizare viitoare) |
| 2. Portul PSS (ECG) | 7. Priza comutatorului acționat cu piciorul |
| 3. Portul PSS (ECG) | 8. Întrerupătorul general |
| 4. Portul USB | 9. Portul de service (doar ATRC) |
| 5. Conectorul echipotențial | 10. Portul de aspirare |

Conexiunile generatorului MAG



** Nu toate produsele sunt aprobate în toate regiunile.

PORNIREA GENERATORULUI MAG



AVERTISMENT

CONECTAȚI PRODUSE LA GENERATORUL MAG DOAR CÂND ENERGIA PRIN RF ESTE OPRITĂ. ÎN CAZ CONTRAR, RISCAȚI VĂTĂMAREA SAU ELECTROCUTAREA PACIENTULUI ORI A PERSONALULUI DIN SALA DE OPERAȚII.

FOLOSIȚI MĂNUȘI ÎN TIMPUL UTILIZĂRII GENERATORULUI MAG

1. Conectați cablul de alimentare furnizat în partea din spate a generatorului MAG.
 - Cablul de alimentare trebuie să fie introdus integral în priză.
2. Conectați generatorul MAG la o priză de curent legată la pământ.
 - Nu utilizați o sursă de alimentare cu mai multe prize, cabluri prelungitoare sau adaptoare de trei pini la doi pini. Verificați periodic ansamblul cablului de alimentare pentru a vă asigura că nu există izolații sau conectoare deteriorate.
 - Asigurați-vă că accesul la priza cablului de alimentare este liber pentru a putea deconecta cablul rapid în cazul unei situații de urgență.
3. Dacă folosiți comutatorul acționat cu piciorul, asigurați-vă că este conectat.
 - Piese de mână de tip stilou și de tip pensă: Pentru a începe debitarea de energie prin RF (în scopul efectuării de ablații), apăsați lung comutatorul acționat cu piciorul. Pentru a întrerupe debitarea de energie prin RF, eliberați comutatorul acționat cu piciorul.
 - Piese de mână EPI-Sense: Pentru a începe emiterea de energie prin RF (în scopul efectuării de ablații), apăsați, apoi eliberați comutatorul acționat cu piciorul. Pentru a întrerupe emiterea de energie prin RF, apăsați, apoi eliberați comutatorul acționat cu piciorul.
4. Dacă folosiți un sistem extern de stimulare pentru stimulare de urgență, asigurați-vă că acesta este disponibil și pornit.
5. Porniți alimentarea utilizând întrerupătorul ON/OFF situat pe panoul din spate.
 - După pornire, generatorul MAG efectuează autotestarea sistemului. Autotestarea generează două semnale sonore rapide la pornire.
6. Asigurați-vă că semnalele sonore sunt emise.
 - Dacă autotestarea reușește, generatorul MAG trece în modul STANDBY.
 - Dacă oricare parte a autotestării nu reușește, generatorul MAG va emite un ton sonor constant și va trece în modul FAULT.
7. Conectați piesa de mână și orice fel de accesorii necesare.



Observație: Afișajul cu ecran tactil indică AUTOTESTAREA

MODURILE FAULT

- Dacă generatorul MAG eșuează o parte a autotestării după pornire sau dacă se detectează o stare de eroare irecuperabilă în orice moment, generatorul MAG intră în modul FAULT. Pe ecran va fi afișat un cod de eroare.
- Generatorul MAG este inutilizabil în modul FAULT. În modul Fault, energia prin RF este dezactivată.
- Pentru a ieși din modul FAULT, opriți generatorul MAG trecând comutatorul în poziția OFF, apoi în reporniți-l trecând comutatorul în poziția ON. Oprirea și repornirea vor elimina starea de eroare și vor restabili capacitatea puterii RF debitate.
- Mesajele de eroare recuperabilă vor rămâne pe afișajul LCD până când energia prin RF este inițiată cu ajutorul comutatorului acționat cu piciorul sau până când mesajele sunt eliminate de pe ecran. Alte tipuri de mesaje vor rămâne pe afișajul LCD până când eroarea este corectată (de exemplu, până când piesa de mână expirată este îndepărtată).

DEPANAREA CODURILOR DE EROARE

Mesaje de eroare recuperabilă

NUMĂR	CAUZĂ	REMEDIU
1	• Problemă cu măsurarea puterii	<ul style="list-style-type: none"> • Eliminați eroarea și continuați • Dacă problema persistă, contactați serviciul clienți AtriCure
5	• Problemă de impedanță ridicată	<ul style="list-style-type: none"> • Verificați piesa de mână • În cazul dispozitivelor EPI-Sense, verificați aspirarea și electrodul de întoarcere • Dacă problema persistă, contactați serviciul clienți AtriCure
4	• Problemă de impedanță scăzută	• Verificați piesa de mână
6		<ul style="list-style-type: none"> • În cazul dispozitivelor CoolRail, este vorba despre o posibilă problemă cu răcirea dacă ledul este aprins • Dacă ledul este aprins, este posibil să existe o problemă cu sistemul de răcire • Dacă problema persistă, contactați serviciul clienți AtriCure
8	• Problemă cu ventilatorul de răcire	<ul style="list-style-type: none"> • Oprțiți și porniți din nou alimentarea • Dacă problema persistă, contactați serviciul clienți AtriCure
13	• Piesa de mână este nevalidă sau a expirat	• Reconectați sau înlocuiți piesa de mână
14		• Dacă problema persistă, contactați serviciul clienți AtriCure
15	• Problemă cu releul	<ul style="list-style-type: none"> • Eliminați eroarea și continuați • Dacă problema persistă, contactați serviciul clienți AtriCure
16	• Dispozitiv activ scos	<ul style="list-style-type: none"> • Reconectați piesa de mână • Dacă problema persistă, contactați serviciul clienți AtriCure
18 și 21	• Problemă de curent la electrodul de întoarcere	<ul style="list-style-type: none"> • Verificați electrodul de întoarcere • Dacă problema persistă, contactați serviciul clienți AtriCure
23	• Problemă cu măsurarea curentului	<ul style="list-style-type: none"> • Verificați piesa de mână • În cazul dispozitivelor CoolRail, este vorba despre o posibilă problemă cu răcirea dacă ledul este aprins • Dacă ledul este aprins, este posibil să existe o problemă cu sistemul de răcire • Dacă problema persistă, contactați serviciul clienți AtriCure
24	• Problemă de contact la electrodul de întoarcere	<ul style="list-style-type: none"> • Verificați electrodul de întoarcere • Dacă problema persistă, contactați serviciul clienți AtriCure
25	• Problemă cu măsurarea puterii	• Eliminați eroarea și continuați
26		• Dacă problema persistă, contactați serviciul clienți AtriCure
27	• Problemă cu măsurarea tensiunii	<ul style="list-style-type: none"> • Oprțiți și porniți din nou alimentarea • Dacă problema persistă, contactați serviciul clienți AtriCure
29	• Comutator acționat cu piciorul deconectat	<ul style="list-style-type: none"> • Reconectați sau înlocuiți comutatorul acționat cu piciorul • Dacă problema persistă, contactați serviciul clienți AtriCure
30	• Piesa de mână este nevalidă sau a expirat	<ul style="list-style-type: none"> • Reconectați sau înlocuiți piesa de mână • Dacă problema persistă, contactați serviciul clienți AtriCure
32	• Electrode de întoarcere incorect	<ul style="list-style-type: none"> • Înlocuiți electrodul de întoarcere compact cu un electrod de întoarcere divizat • Dacă problema persistă, contactați serviciul clienți AtriCure

Mesaje de avertisment

NUMĂR	CAUZĂ	REMEDIU
1	• Piesa de mână se apropie de expirare	• A mai rămas mai puțin de 1 oră
2	• Electrocul de întoarcere se desprinde de pacient	• Aplicați din nou sau înlocuiți electrocul de întoarcere
3	• Comutator acționat cu piciorul conectat în timpul unei ablații	• Reîncepeți ablația
4	• Încercare de ablație în timpul modului Sense	• Treceți în modul ablație înainte de a încerca să efectuați o ablație

Mesaje de eroare irecuperabilă


NUMĂR	CAUZĂ	REMEDIU
1	• Problemă internă cu RF	• Oprți și porniți din nou alimentarea
2		• Dacă problema persistă, contactați serviciul clienți AtriCure
3	• Problemă internă cu temperatura	• Oprți și porniți din nou alimentarea
4		• Dacă problema persistă, contactați serviciul clienți AtriCure
5	• Problemă cu alimentarea de 24 V	• Oprți și porniți din nou alimentarea • Dacă problema persistă, contactați serviciul clienți AtriCure
6	• Problemă cu autotestarea comutatorului acționat cu piciorul	• Deconectați comutatorul acționat cu piciorul, oprți și reporniți alimentarea • Dacă problema persistă, contactați serviciul clienți AtriCure
7	• Problemă cu sistemul de măsurare	• Oprți și porniți din nou alimentarea • Dacă problema persistă, contactați serviciul clienți AtriCure
8	• Temperatură ridicată detectată la nivelul leziunii	• Oprți și porniți din nou alimentarea • Dacă problema persistă, contactați serviciul clienți AtriCure
10-18	• Problemă internă de comunicare	• Oprți și porniți din nou alimentarea • Dacă problema persistă, contactați serviciul clienți AtriCure
19	• Problemă cu ceasul de timp real	• Oprți și porniți din nou alimentarea • Dacă problema persistă, contactați serviciul clienți AtriCure

Pentru alte probleme, consultați instrucțiunile de utilizare a generatorului de ablație multifuncțional (MAG – Multifunctional Ablation Generator) sau contactați linia telefonică de serviciu clienți AtriCure la (866) 349-2342.

Pentru informații detaliate, consultați instrucțiunile de utilizare.



Rx ONLY

 **Atenție: Legea federală (SUA) permite vânzarea acestui dispozitiv numai de către un medic sau pe baza prescripției acestuia.**

Pentru alte probleme, consultați instrucțiunile de utilizare a generatorului de ablație multifuncțional (MAG – Multifunctional Ablation Generator) sau contactați linia telefonică de servicii clienți AtriCure la (866) 349-2342.

Pentru informații detaliate, consultați instrucțiunile de utilizare.



Producător:

AtriCure, Inc.
7555 Innovation Way,
Mason, Ohio 45040, SUA
+1 866 349 2342
+1 513 755 4100

Numele sponsorului din Australia:

AA-Med Pty. Ltd.
Adresă:
Suite 10.04, 1 Chandos Street
St Leonards NSW 2065
Australia
Tel.: 1300 887 807



Reprezentant european:
AtriCure Europe B.V.
De entree 260
1101 EE Amsterdam
Țările de Jos
+31 20 7005560
ear@atricure.com



Denumire comercială:
Generator multifuncțional de ablație (MAG –
Multifunctional Ablation Generator)
Denumire tehnică: Echipament de ablație prin RF

Conținut:

01 instrucțiuni de utilizare privind unitatea
01 unitate a generatorului de ablație multifuncțional
01 comutator acționat cu piciorul al unității
01 cablu de alimentare al unității

Nr. Înregistrare ANVISA: 80117581115

Titularul înregistrării: Emergo Brazil Import Importação
e Distribuição de Produtos Médicos Hospitalares Ltda.
Avenida Francisco Matarazzo, 1.752, Salas 502/503,
Agua Branca, São Paulo-SP, CEP – 05001-200 CNPJ:
04.967.408/0001-98

Adresă e-mail: brazilvigilance@ul.com