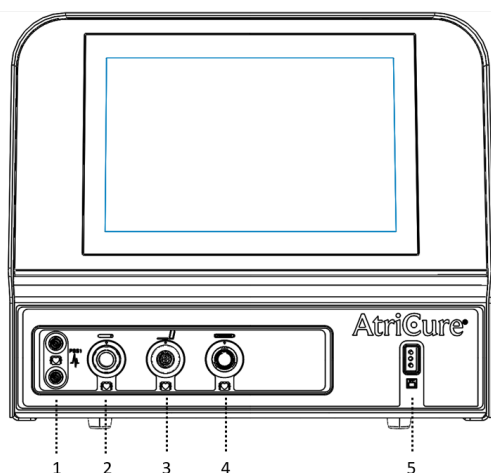


Pripomoček MAG

Kratki priročnik

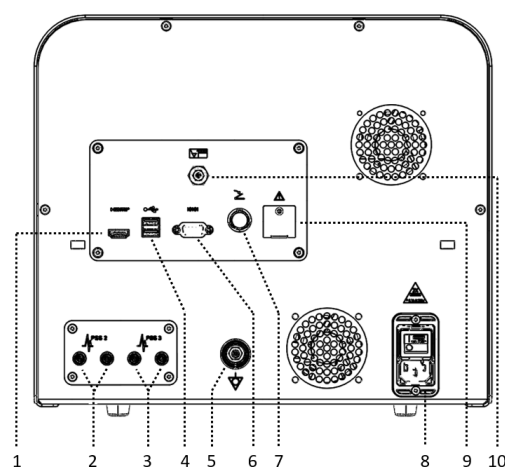
sl

Sprednja plošča pripomočka MAG



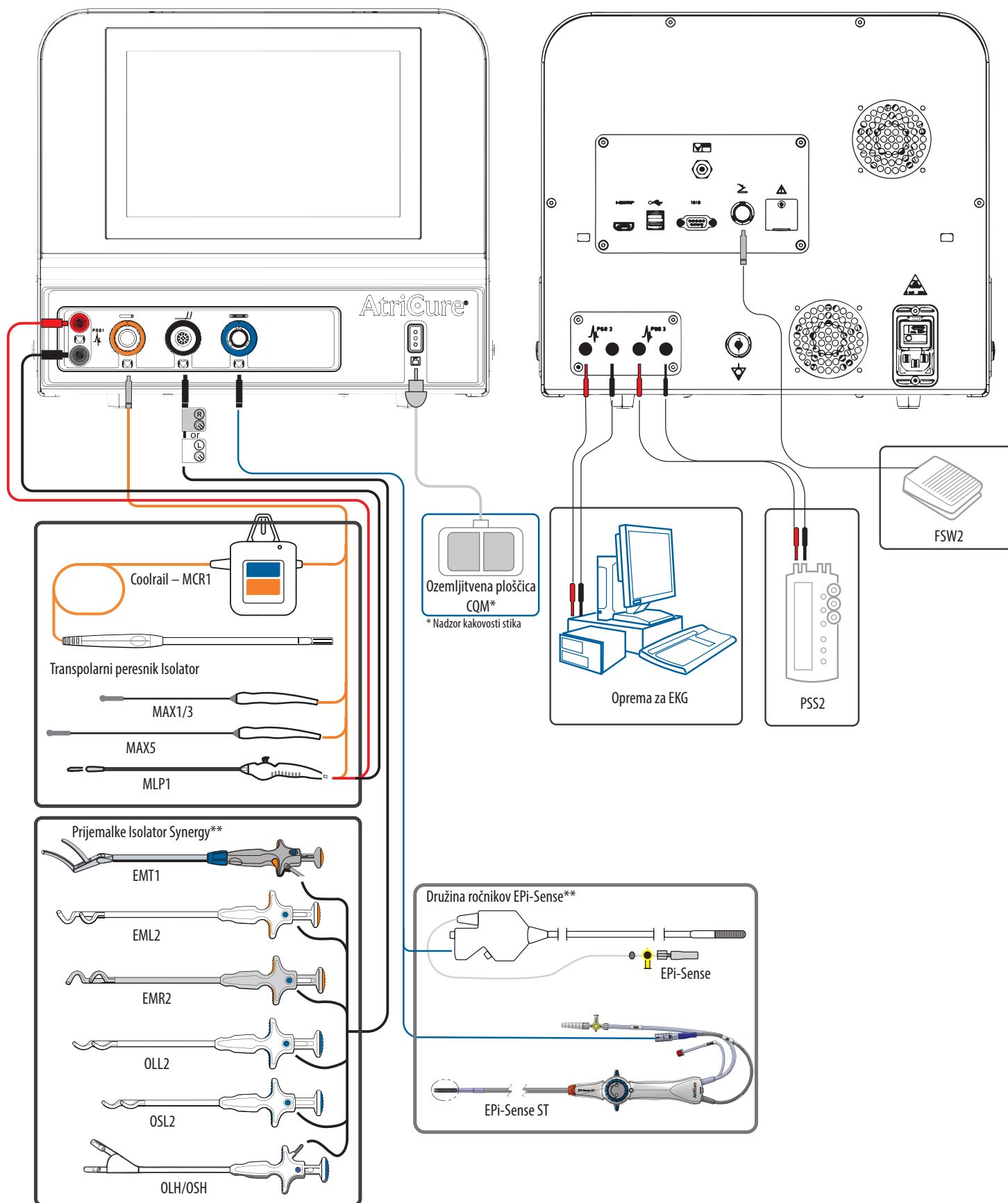
- | | |
|---|--------------------------------------|
| 1. Vhod za zaznavanje/
spodbujanje (MLP) | 4. Vtičnica za enoto
EPI-Sense |
| 2. Vtičnica za peresnike | 5. Vtičnica za povratno
elektrodo |
| 3. Vtičnica za prijemalko | |

Hrbtna plošča pripomočka MAG



- | | |
|--|---|
| 1. Vrata HDMI | 6. Vrata RS-232
(za prihodnjo uporabo) |
| 2. Vrata PSS (EKG) | 7. Vtičnica za stopalko |
| 3. Vrata PSS (EKG) | 8. Stikalo za vklop/izklop |
| 4. Vrata USB | 9. Servisni priključek
(samo ATRC) |
| 5. Priključek za
izenačevanje
potenciala | 10. Vakuumski priključek |

Priključki pripomočka MAG



** Nekateri izdelki niso odobreni v vseh regijah.

VKLOP PRIPOMOČKA MAG



DRUGE IZDELKE SMETE PRIKLJUČITI NA PRIPOMOČEK MAG SAMO, MEDTEM KO JE RF-ENERGIJA IZKLOPLJENA. ČE TEGA NE UPOŠTEVATE, LAHKO PRIDE DO POŠKODBE ALI ELEKTRIČNEGA UDARA PRI BOLNIKU ALI OSEBJU V OPERACIJSKI SOBI.

PRI DELU S PRIPOMOČKOM MAG UPORABLJAJTE ROKAVICE.

1. Priloženi napajalni kabel priključite na hrbtno stran pripomočka MAG.
 - Prepričajte se, da je napajalni kabel popolnoma nameščen v vtičnici.
2. Pripomoček MAG priključite v ozemljeno električno vtičnico.
 - Ne uporabljajte razdelilnikov z več vtičnicami, podaljškov ali adapterjev s treh polov na dva pola. Redno preverjajte, ali so na sklopu napajalnega kabla poškodovani izolacija ali priključki.
 - Dostop do vtičnice napajalnega kabla mora biti vedno prost, tako da lahko napajalni kabel v nujnih primerih hitro odklopite.
3. Če uporabljate nožno stikalo, se prepričajte, da je priključeno.
 - Ročniki s peresniki in prijemalkami: Za začetek dovajanja RF-energije (za izvajanje ablacije) pritisnite in pridržite nožno stikalo. RF-energijo ustavite tako, da spustite nožno stikalo.
 - Ročniki EPI-Sense: Za začetek dovajanja RF-energije (za izvajanje ablacije) pritisnite in spustite nožno stikalo. RF-energijo ustavite tako, da pritisnete in spustite nožno stikalo.
4. Če uporabljate zunanji spodbujevalni sistem za spodbujanje v sili, se prepričajte, da je na voljo in vklopljen.
5. Vključite napajanje s stikalom za vklop/izklop, ki je na voljo na hrbtni plošči.
 - Pripomoček MAG po vklopu izvede samopreskuse sistema. Na začetku samopreskušanja se predvajata dva kratka piska.
6. Prepričajte se, da je pripomoček zapiskal.
 - Če so vsi samopreskusi uspešni, pripomoček MAG preide v stanje MIROVANJA.
 - Če je kateri koli samopreskus neuspešen, pripomoček MAG oddaja stalni zvočni ton in preide v način OKVARA.
7. Priključite ročnik in vse potrebne dodatke.



Opomba: Zaslon na dotik, ki prikazuje SAMOPRESKUS

NAČINI FAULT (OKVARA)

- Če pripomoček MAG po vklopu ne opravi samopreskusa ali če kadar koli zazna stanje neodpravljlive napake, pripomoček MAG preide v način OKVARA. Na zaslonu se prikaže številka kode okvare.
- Pripomočka MAG v načinu OKVARA ni mogoče uporabljati. RF-energija je v načinu OKVARA onemogočena.
- Če želite počistiti način OKVARA, izklopite in nato ponovno vključite napajanje pripomočka MAG. To dejanje počisti stanje OKVARA in povrne zmogljivost oddajanja RF-energije.
- Sporočila o odpravljljivih napakah ostanejo na zaslonu LCD, dokler nožno stikalo ne sproži RF-energije ali dokler se sporočilo ne izbriše z zaslona. Druga sporočila ostanejo na zaslonu LCD, dokler napaka ni odpravljena (npr. dokler ne odstranite ročnika, ki mu je potekel rok uporabnosti).

KODE PRI ODPRAVLJANJU NAPAK

Sporočila o odpravljenih napakah

ŠTEVILKA	VZROK	REŠITEV
1	• Težava z merjenjem energije	<ul style="list-style-type: none"> Počistite napako in nadaljujte Če se težava nadaljuje, stopite v stik s službo za pomoč strankam družbe AtriCure
5	• Težava z visoko impedanco	<ul style="list-style-type: none"> Preverite ročnik Pri pripomočkih EPI-Sense preverite vakuum in povratno elektrodo Če se težava nadaljuje, stopite v stik s službo za pomoč strankam družbe AtriCure
4	• Težava z nizko impedanco	• Preverite ročnik
6		<ul style="list-style-type: none"> Pri pripomočkih CoolRail je morda prišlo do težave s hlajenjem, če lučka LED sveti Če lučka LED sveti, je morda prišlo do težave s hladilnim sistemom Če se težava nadaljuje, stopite v stik s službo za pomoč strankam družbe AtriCure
8	• Težava s hladilnim ventilatorjem	<ul style="list-style-type: none"> Izklopite in ponovno vklopite napajanje Če se težava nadaljuje, stopite v stik s službo za pomoč strankam družbe AtriCure
13	• Ročnik ni veljaven ali ima pretečen rok uporabnosti	• Ponovno priključite ali zamenjajte ročnik
14		• Če se težava nadaljuje, stopite v stik s službo za pomoč strankam družbe AtriCure
15	• Težava z relejem	<ul style="list-style-type: none"> Počistite napako in nadaljujte Če se težava nadaljuje, stopite v stik s službo za pomoč strankam družbe AtriCure
16	• Aktivni pripomoček je odstranjen	<ul style="list-style-type: none"> Ponovno priključite ročnik Če se težava nadaljuje, stopite v stik s službo za pomoč strankam družbe AtriCure
18 in 21	• Težava s tokom povratne elektrode	<ul style="list-style-type: none"> Preverite povratno elektrodo Če se težava nadaljuje, stopite v stik s službo za pomoč strankam družbe AtriCure
23	• Težava z merjenjem toka	<ul style="list-style-type: none"> Preverite ročnik Pri pripomočkih CoolRail je morda prišlo do težave s hlajenjem, če lučka LED sveti Če lučka LED sveti, je morda prišlo do težave s hladilnim sistemom Če se težava nadaljuje, stopite v stik s službo za pomoč strankam družbe AtriCure
24	• Težava s stikom povratne elektrode	<ul style="list-style-type: none"> Preverite povratno elektrodo Če se težava nadaljuje, stopite v stik s službo za pomoč strankam družbe AtriCure
25	• Težava z merjenjem energije	• Počistite napako in nadaljujte
26		• Če se težava nadaljuje, stopite v stik s službo za pomoč strankam družbe AtriCure
27	• Težava z merjenjem napetosti	<ul style="list-style-type: none"> Izklopite in ponovno vklopite napajanje Če se težava nadaljuje, stopite v stik s službo za pomoč strankam družbe AtriCure
29	• Nožno stikalo je odklopljeno	<ul style="list-style-type: none"> Ponovno priključite ali zamenjajte nožno stikalo Če se težava nadaljuje, stopite v stik s službo za pomoč strankam družbe AtriCure
30	• Ročnik ni veljaven ali ima pretečen rok uporabnosti	<ul style="list-style-type: none"> Ponovno priključite ali zamenjajte ročnik Če se težava nadaljuje, stopite v stik s službo za pomoč strankam družbe AtriCure
32	• Nepravilna povratna elektroda	<ul style="list-style-type: none"> Enodelno povratno elektrodo zamenjajte z razdeljeno povratno elektrodo Če se težava nadaljuje, stopite v stik s službo za pomoč strankam družbe AtriCure

Opozorilna sporočila

ŠTEVILKA	VZROK	REŠITEV
1	• Rok uporabnosti ročnika bo kmalu potekel	• Ostane še manj kot 1 ura
2	• Povratna elektroda ni več v stiku z bolnikom	• Ponovno namestite ali zamenjajte povratno elektrodo
3	• Priključitev nožnega stikala med ablacijo	• Ponovno zaženite ablacijo
4	• Poskus ablacije v načinu zaznavanja	• Pred poskusom ablacije preklopite v način ablacije

Sporočila o neodpravljenih napakah

ŠTEVILKA	VZROK	REŠITEV
1	• Notranja težava z RF energijo	• Izklopite in ponovno vklopite napajanje
2		• Če se težava nadaljuje, stopite v stik s službo za pomoč strankam družbe AtriCure
3	• Težava z notranjo temperaturo	• Izklopite in ponovno vklopite napajanje
4		• Če se težava nadaljuje, stopite v stik s službo za pomoč strankam družbe AtriCure
5	• Težava s 24-voltnim napajanjem	• Izklopite in ponovno vklopite napajanje • Če se težava nadaljuje, stopite v stik s službo za pomoč strankam družbe AtriCure
6	• Težava s samopreskusom nožnega stikala	• Odklopite nožno stikalo, izklopite in ponovno vklopite napajanje • Če se težava nadaljuje, stopite v stik s službo za pomoč strankam družbe AtriCure
7	• Težava z merilnim sistemom	• Izklopite in ponovno vklopite napajanje • Če se težava nadaljuje, stopite v stik s službo za pomoč strankam družbe AtriCure
8	• Zaznana je visoka temperatura lezije	• Izklopite in ponovno vklopite napajanje • Če se težava nadaljuje, stopite v stik s službo za pomoč strankam družbe AtriCure
10-18	• Napaka notranje komunikacije	• Izklopite in ponovno vklopite napajanje • Če se težava ponovi, stopite v stik s službo za pomoč strankam družbe AtriCure
19	• Težava z realno uro	• Izklopite in ponovno vklopite napajanje • Če se težava nadaljuje, stopite v stik s službo za pomoč strankam družbe AtriCure

Pri drugih težavah glejte navodila za uporabo večfunkcijskega generatorja za ablacijo (MAG) ali pokličite službo za pomoč strankam AtriCure na številko (866) 349-2342.

Podrobnejše informacije so na voljo v navodilih za uporabo.



Rx ONLY

 **Pozor: Po zveznem zakonu ZDA je ta pripomoček mogoče kupiti le od zdravnika ali po njegovem naročilu.**

Pri drugih težavah glejte navodila za uporabo večfunkcijskega generatorja za ablacijo (MAG) ali pokličite službo za pomoč strankam AtriCure na številko (866) 349-2342.

Podrobnejše informacije so na voljo v navodilih za uporabo.



Proizvajalec:

AtriCure, Inc.
7555 Innovation Way,
Mason, Ohio 45040, ZDA
+1 866 349 2342
+1 513 755 4100

Ime avstralskega naročnika:
AA-Med Pty. Ltd.
Naslov:
Suite 10.04, 1 Chandos Street
St Leonards NSW 2065
Avstralija
Tel.: 1300 887 807



Evropski zastopnik:
AtriCure Europe B.V.
De entree 260
1101 EE Amsterdam
NL
+31 20 7005560
ear@atricure.com



Komercialno ime:
Večfunkcijski generator za ablacijo (MAG)
Tehnično ime: Oprema za RF-ablacijo

Vsebina:
01 navodila za uporabo enote
01 enota večfunkcijskega generatorja za ablacijo
01 enota nožnega stikala
01 enota napajalnega kabla

Registracija ANVISA št.: 80117581115

Imetnik registracije: Emergo Brazil Import Importação e Distribuição de Produtos Médicos Hospitalares Ltda.
Avenida Francisco Matarazzo, 1.752, Salas 502/503,
Água Branca, São Paulo-SP, CEP – 05001-200 CNPJ:
04.967.408/0001-98

E-pošta: brazilvigilance@ul.com