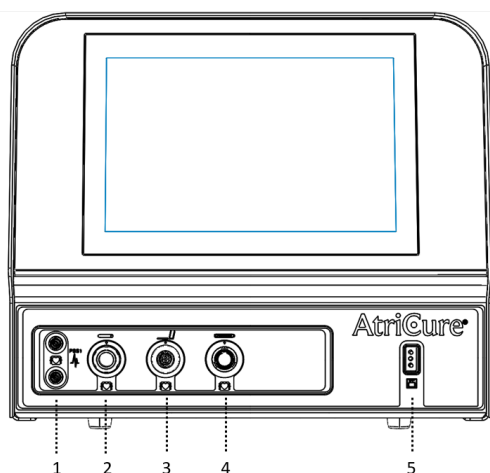


# MAG

## Udhëzuesi i nisjes së shpejtë

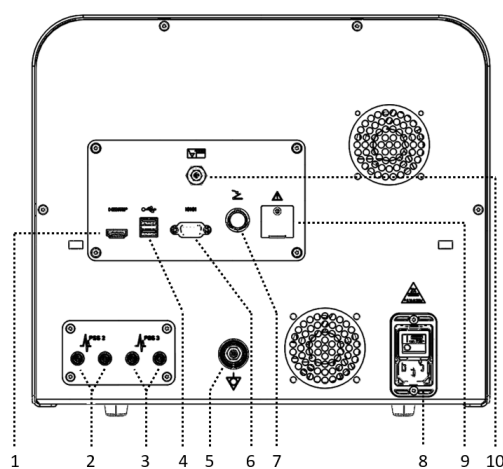
sq

### Paneli i përparmë i MAG



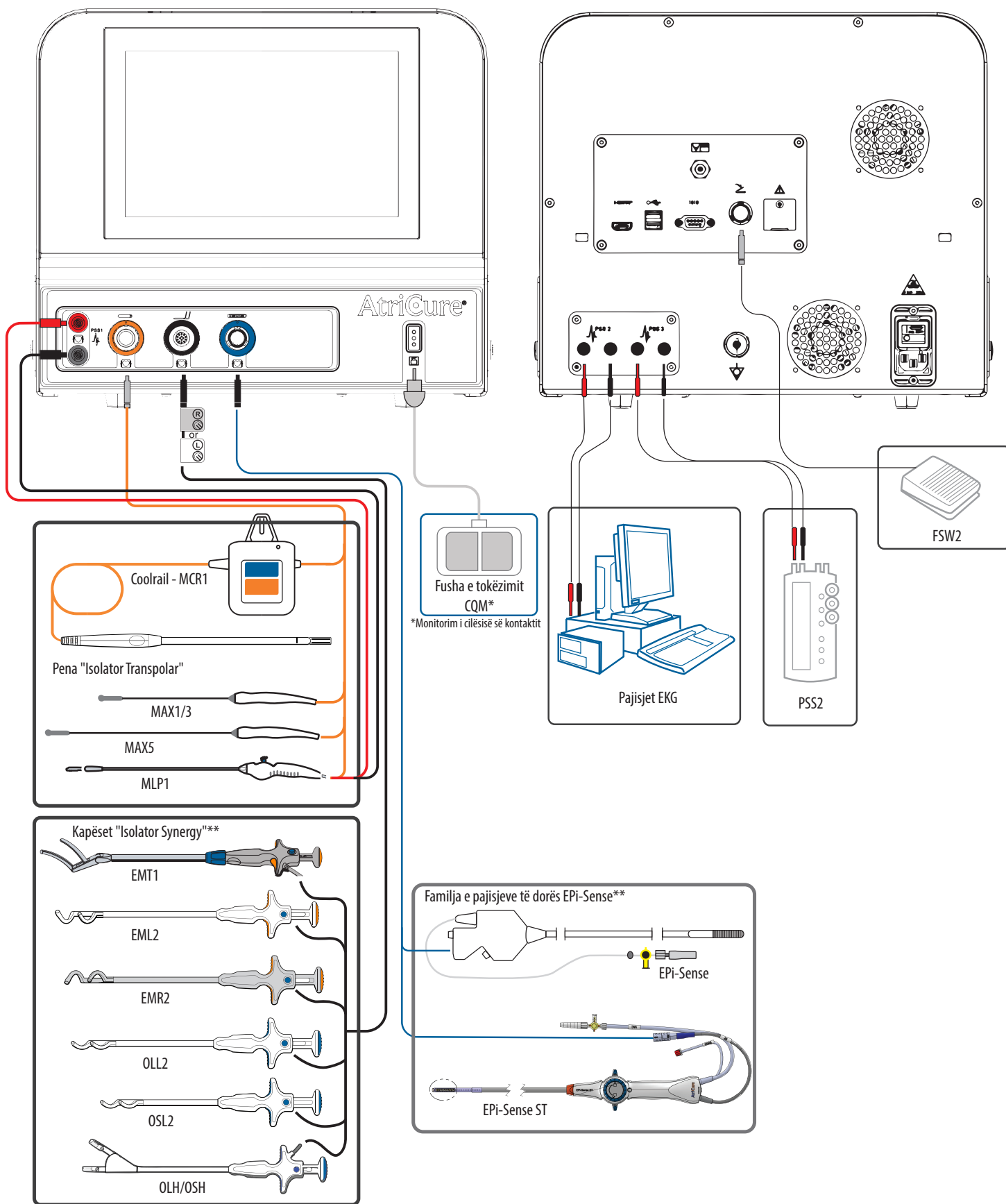
- |                             |                                   |
|-----------------------------|-----------------------------------|
| 1. Hyrja "Sense-Pace" (MLP) | 4. Foleja e "EPI-Sense"           |
| 2. Foleja e penës           | 5. Foleja e elektrodës së kthimit |
| 3. Foleja e kapëses         |                                   |

### Paneli i pasmë i MAG



- |                            |  |
|----------------------------|--|
| 1. Porta HDMI              | 6. Porta RS-232 (Përdorim në të ardhmen) |
| 2. Porta PSS (EKG)         | 7. Foleja e pedalit të kontrollit        |
| 3. Porta PSS (EKG)         | 8. Çelësi i energjisë                    |
| 4. Porta USB               | 9. Porta e shërbimit (vetëm ATRC)        |
| 5. Konektori ekuipotencial | 10. Porta e vakuumit                     |

# Lidhjet MAG



\*\* Jo të gjitha produktet janë të miratuara në të gjitha rajonet.

## NDEZJA E MAG



### PARALAJMËRIM

**LIDHINI PRODUKTET ME MAG VETËM KUR ENERGJIA RF ËSHTË JOAKTIVE. NË TË KUNDËRT, MUND TË SHKAKTOHET LËNDIM OSE GODITJE ELEKTRIKE E PACIENTIT OSE PERSONELIT NË SALLËN E OPERIMIT.**

## PËRDORNI DORASHKA KUR PËRDORNI MAG

- Lidhni kabllo e ofruar elektrike në anën e pasme të MAG.
  - Sigurohuni që kabloja elektrike është puthitur plotësisht në fole.
- Lidhni MAG në një prizë të tokëzuar.
  - Mos përdorni priza të shumëfishta, kablo zgjatuese apo përshtatës spinë treshe-prizë dyshe. Kontrolloni në mënyrë periodike grupin e kablos elektrike për dëmtim të izolimit apo konektorëve.
  - Sigurohuni që ruhet aksesi në prizën e kablos elektrike, në mënyrë që kabloja elektrike të mund të hiqet lehtësisht në rast emergjence.
- Në rastin e përdorimit të pedalisht të kontrollit, sigurohuni që ai të jetë i lidhur.
  - Dorezat penë dhe kapëse: Për të nisur energjinë RF (për kryerjen e ablacioneve), shtypni dhe mbani shtypur pedalin e kontrollit. Për të ndaluar energjinë RF, lëshoni pedalin e kontrollit.
  - Dorezat EPI-Sense: Për të nisur energjinë RF (për kryerjen e ablacioneve), shtypni dhe lëshoni pedalin e kontrollit. Për të ndaluar energjinë RF, shtypni dhe lëshoni pedalin e kontrollit.
- Në rastin e përdorimit të një sistemi të jashtëm stimulimi për stimulim emergjent, sigurohuni që ai të jetë i disponueshëm dhe i ndezur.
- Ndizeni duke përdorur çelësin e ndezjes/fikjes që gjendet në panelin e pasmë.
  - Pasi të jetë ndezur, MAG kryen vetëtestime të sistemit. Vetëtestimet gjenerojnë dy sinjale të shpejta zanore në ndezje.
- Verifikoni që të gjenerohen sinjalet zanore.
  - Nëse kalohen të gjitha vetëtestimet, MAG kalon në modalitetin STANDBY.
  - Në rast dështimi të ndonjë vetëtestimi, MAG do të lëshojë një tingull të vazhdueshëm dhe do të kalojë në modalitetin FAULT.
- Lidhni dorezën dhe aksesorët e nevojshëm.



**Shënim:** Pamja e ekranit me prekje ku tregohet VETËTESTIMI

## MODALITETET "FAULT"

- Nëse MAG nuk kalon një vetëtestim pasi është ndezur apo nëse zbulohet në çdo kohë një gjendje gabimi të parikuperueshëm, MAG hyn në modalitetin FAULT. Në ekran do të shfaqet një kod numerik defekti.
- MAG nuk mund të përdoret në modalitetin FAULT. Energjia RF është e çaktivizuar gjatë modalitetit "Fault".
- Për të dalë nga modaliteti FAULT, fikni dhe rindizni MAG. Cikli i fikje-ndezjes do të fshijë një gjendje defekti dhe do të rivendosë aftësinë për energji RF në dalje.
- Mesazhet e gabimeve të rikuperueshme do të qëndrojnë në ekranin LCD derisa të niset energjia RF me anë të pedalisht të kontrollit ose derisa mesazhi të fshihet nga ekranin. Mesazhet e tjera do të qëndrojnë në ekranin LCD derisa gabimi të korrigjohet (p.sh. derisa doreza e skaduar të hiqet).

## KODET E GABIMEVE PËR ZGJIDHJEN E PROBLEMEVE

### Mesazhet e gabimeve të rikuperueshme

NUMRI	SHKAKU	ZGJIDHJA
1	• Problem me matjen e fuqisë	• Fshini gabimin dhe vazhdoni • Nëse problemi vazhdon, kontaktoni shërbimit ndaj klientit të "AtriCure"
5	• Problem i rezistencës së lartë	• Kontrolloni dorezën • Për pajisjet "Epi-Sense", kontrolloni vakuumin dhe elektrodën e kthimit • Nëse problemi vazhdon, kontaktoni shërbimit ndaj klientit të "AtriCure"
4	• Problem i rezistencës së ulët	• Kontrolloni dorezën
6		• Për pajisjet "Coolrail", problem i mundshëm ftohjeje nëse LED është i ndezur • Nëse LED është i ndezur, mund të ketë problem me sistemin e ftohjes • Nëse problemi vazhdon, kontaktoni shërbimit ndaj klientit të "AtriCure"
8	• Problem i ventilatorit të ftohjes	• Kryeni fikje dhe rindezje • Nëse problemi vazhdon, kontaktoni shërbimit ndaj klientit të "AtriCure"
13	• Dorezë e pavlefshme ose e skaduar	• Rilidhni ose ndërroni dorezën
14		• Nëse problemi vazhdon, kontaktoni shërbimit ndaj klientit të "AtriCure"
15	• Problem i rilesë	• Fshini gabimin dhe vazhdoni • Nëse problemi vazhdon, kontaktoni shërbimit ndaj klientit të "AtriCure"
16	• U hoq pajisja aktive	• Rilidhni dorezën • Nëse problemi vazhdon, kontaktoni shërbimit ndaj klientit të "AtriCure"
18 dhe 21	• Problem i rrymës së elektrodës së kthimit	• Kontrolloni elektrodën e kthimit • Nëse problemi vazhdon, kontaktoni shërbimit ndaj klientit të "AtriCure"
23	• Problem i matjes së rrymës	• Kontrolloni dorezën • Për pajisjet "Coolrail", problem i mundshëm ftohjeje nëse LED është i ndezur • Nëse LED është i ndezur, mund të ketë problem me sistemin e ftohjes • Nëse problemi vazhdon, kontaktoni shërbimit ndaj klientit të "AtriCure"
24	• Problem kontakti i elektrodës së kthimit	• Kontrolloni elektrodën e kthimit • Nëse problemi vazhdon, kontaktoni shërbimit ndaj klientit të "AtriCure"
25	• Problem me matjen e fuqisë	• Fshini gabimin dhe vazhdoni
26		• Nëse problemi vazhdon, kontaktoni shërbimit ndaj klientit të "AtriCure"
27	• Problem me matjen e tensionit	• Kryeni fikje dhe rindezje • Nëse problemi vazhdon, kontaktoni shërbimit ndaj klientit të "AtriCure"
29	• Pedali i kontrollit u shkëput	• Rilidhni ose ndërroni pedalin e kontrollit • Nëse problemi vazhdon, kontaktoni shërbimit ndaj klientit të "AtriCure"
30	• Dorezë e pavlefshme ose e skaduar	• Rilidhni ose ndërroni dorezën • Nëse problemi vazhdon, kontaktoni shërbimit ndaj klientit të "AtriCure"
32	• Elektrodë e pasaktë kthimi	• Ndërroni elektrodën solide të kthimit me një elektrodë të ndarë kthimi • Nëse problemi vazhdon, kontaktoni shërbimit ndaj klientit të "AtriCure"

## Mesazhet paralajmëruese

NUMRI	SHKAKU	ZGJIDHJA
1	• Dorezës po i afron data e skadencës	• Ka mbetur më pak se 1 orë
2	• Elektroda e kthimit po shkëputet nga pacienti	• Rivendosni ose ndërtoni elektrodën e kthimit
3	• Pedali i kontrollit i lidhur gjatë një ablacioni	• Rinisni ablacionin
4	• U tentua ablacion në modalitetin e ndijimit	• Kaloni në modalitetin e ablacionit përpara se të tentoni të kryeni një ablacion

## Mesazhet e gabimeve të parikuperueshme


NUMRI	SHKAKU	ZGJIDHJA
1	• Problem i brendshëm i RF	• Kryeni fikje dhe rindezje
2		• Nëse problemi vazhdon, kontaktoni shërbimit ndaj klientit të "AtriCure"
3	• Problem i temperaturës së brendshme	• Kryeni fikje dhe rindezje
4		• Nëse problemi vazhdon, kontaktoni shërbimit ndaj klientit të "AtriCure"
5	• Problem i rrymës 24V	• Kryeni fikje dhe rindezje • Nëse problemi vazhdon, kontaktoni shërbimit ndaj klientit të "AtriCure"
6	• Problem vetëtestimi i pedalit të kontrollit	• Shkëputni pedalin e kontrollit, kryeni fikje dhe rindezje • Nëse problemi vazhdon, kontaktoni shërbimit ndaj klientit të "AtriCure"
7	• Problem i matjes së sistemit	• Kryeni fikje dhe rindezje • Nëse problemi vazhdon, kontaktoni shërbimit ndaj klientit të "AtriCure"
8	• U diktua temperaturë e lartë lezioni	• Kryeni fikje dhe rindezje • Nëse problemi vazhdon, kontaktoni shërbimit ndaj klientit të "AtriCure"
10-18	• Problem komunikimi të brendshëm	• Kryeni fikje dhe rindezje • Nëse problemi vazhdon, kontaktoni shërbimit ndaj klientit të "AtriCure"
19	• Problem i orës së kohës reale	• Kryeni fikje dhe rindezje • Nëse problemi vazhdon, kontaktoni shërbimit ndaj klientit të "AtriCure"

Për shqetësime të tjera, referojuni udhëzimeve të përdorimit të gjeneratorit shumëfunksional të ablacionit (MAG) ose kontaktoni linjën direkte të shërbimit ndaj klientit të "AtriCure" në (866) 349-2342.

Për informacione të hollësishme, referojuni udhëzimeve të përdorimit.



## Rx ONLY

 **Kujdes: Sipas ligjit federal të SHBA-së, kjo pajisje mund të shitet vetëm nga një mjek ose me rekomandimin e tij.**

Për shqetësime të tjera, referojuni udhëzimeve të përdorimit të gjeneratorit shumëfunksional të ablacionit (MAG) ose kontaktoni linjën direkte të shërbimit ndaj klientit të "AtriCure" në (866) 349-2342.

Për informacione të hollësishme, referojuni udhëzimeve të përdorimit.



### Prodhuesi:

AtriCure, Inc.  
7555 Innovation Way,  
Mason, Ohio 45040 SHBA  
+1 866 349 2342  
+1 513 755 4100

### Emri i sponsorit australian:

AA-Med Pty. Ltd.  
Adresa:  
Suite 10.04, 1 Chandos Street  
St Leonards NSW 2065  
Australi  
Tel: 1300 887 807



Përfaqësuesi evropian:  
AtriCure Europe B.V.  
De entree 260  
1101 EE Amsterdam  
NL  
+31 20 7005560  
ear@atricure.com



### Emri tregtar:

Gjeneratori shumëfunksional i ablacionit (MAG)  
Emri teknik: Pajisje ablacioni RF

### Përmbajtja:

01 Udhëzimet e përdorimit të njësisë  
01 Gjenerator shumëfunksional i ablacionit  
01 Pedal kontrolli  
01 Kabllo elektrike

Nr. Regjistrimi ANVISA: 80117581115

Subjekti i regjistrimit: Emergo Brazil Import Importação e Distribuição de Produtos Médicos Hospitalares Ltda.  
Avenida Francisco Matarazzo, 1.752, Salas 502/503,  
Água Branca, São Paulo-SP, CEP – 05001-200 CNPJ:  
04.967.408/0001-98

Email: brazilvigilance@ul.com