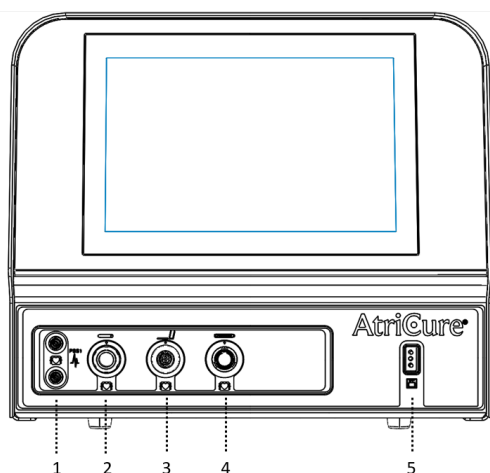


# MAG

## Rövid útmutató

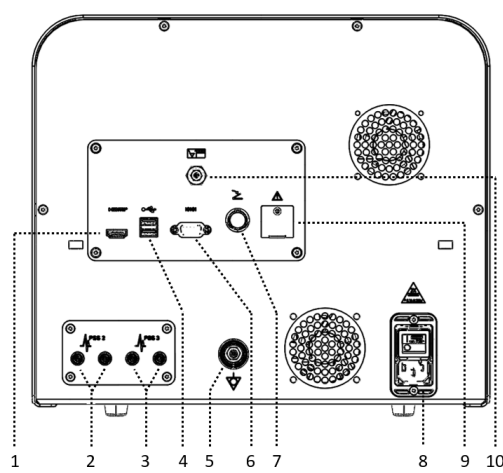
hu

### Az MAG előlapja



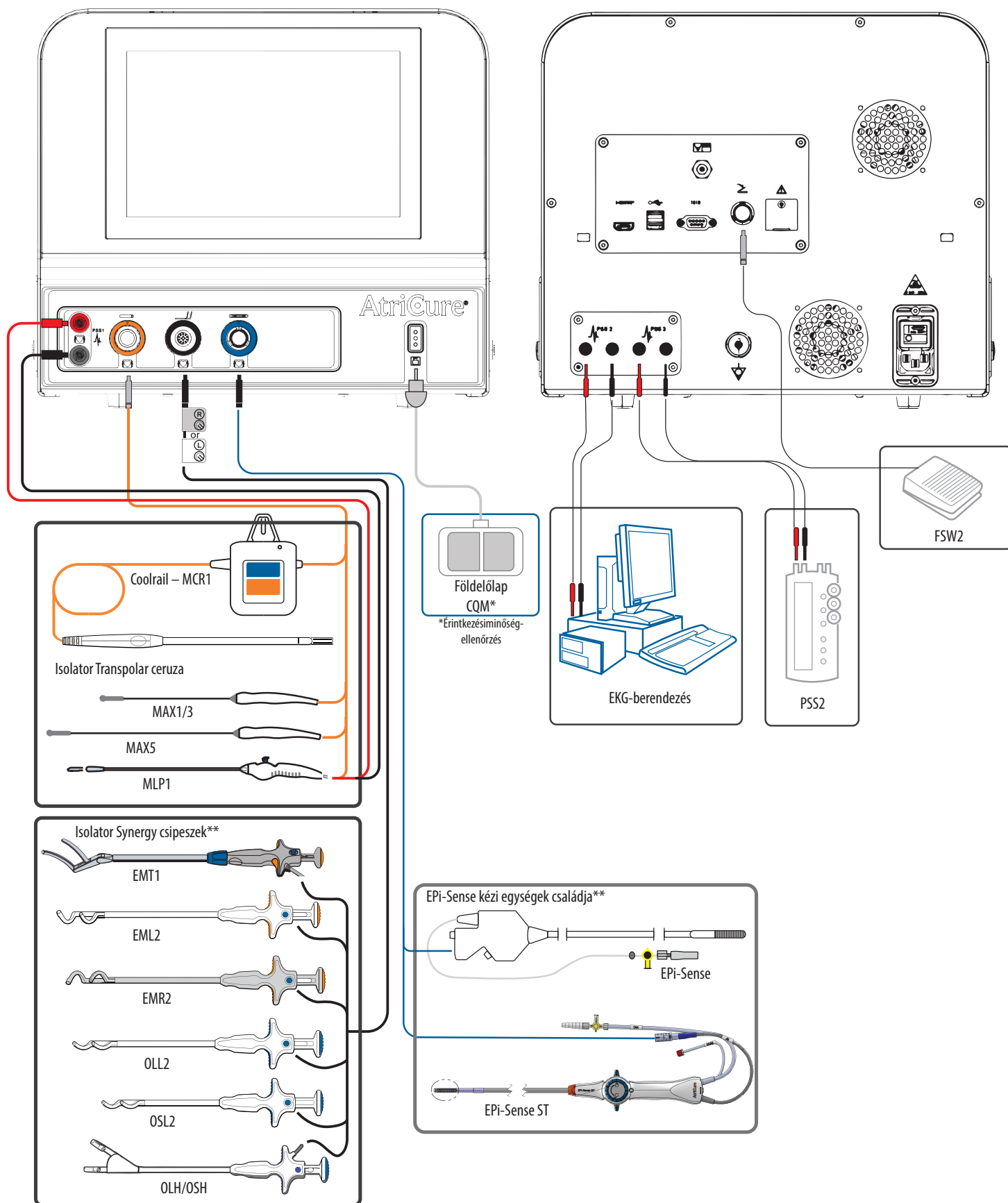
- |                                   |                                     |
|-----------------------------------|-------------------------------------|
| 1. Érzékelő/ingerlő bemenet (MLP) | 4. Epi-Sense eszköz csatlakozója    |
| 2. Ceruzacsatlakozó               | 5. Visszatérő elektród csatlakozója |
| 3. Csipeszcsatlakozó              |                                     |

### Az MAG hátlapja



- |                               |  |
|-------------------------------|--|
| 1. HDMI-csatlakozó            | 6. RS-232 csatlakozó (Később meghatározandó célra) |
| 2. PSS-csatlakozó (EKG)       | 7. Lábkapcsoló aljzata                             |
| 3. PSS-csatlakozó (EKG)       | 8. Hálózati kapcsoló                               |
| 4. USB-csatlakozó             | 9. Szervizcsatlakozó (Csak ATRC)                   |
| 5. Ekvipotenciális csatlakozó | 10. Vákuumcsatlakozó                               |

## Az MAG csatlakozói



\*\*Nem minden termék van jóváhagyva minden országban.

## AZ MAG BEKAPCSOLÁSA



**VIGYÁZAT!**

**CSAK OLYANKOR CSATLAKOZTASSON TERMÉKEKET AZ MAG KÉSZÜLÉKHEZ, HA AZ RF-ENERGIA NINCS BEKAPCSOLVA. ENNEK ELMULASZTÁSA ESETÉN A BETEG VAGY A MŰTŐS SZEMÉLYZET SÉRÜLÉSE VAGY ÁRAMÜTÉSE KÖVETKEZHET BE.**

### AZ MAG HASZNÁLATA KÖZBEN VISELJEN GUMIKESZTYŰT

- Csatlakoztassa a mellékelt tápkábelt az MAG hátlapjához.
  - Ellenőrizze, hogy a tápkábel teljesen be van-e illesztve az aljzatba.
- Csatlakoztassa az MAG készüléket egy megfelelően földelt dugaszolóaljzatba.
  - Ne használjon áramelosztót, hosszabbító vezetéket vagy három- vagy kétágú adaptert. Rendszeresen ellenőrizze a tápkábelt a szigetelés és a csatlakozók sérülése tekintetében.
  - Gondoskodjon a tápkábel aljzatának hozzáférhetőségéről, hogy vész helyzet esetén gyorsan ki lehessen húzni a tápkábelt.
- Ha lábkapcsolót használ, gondoskodjon a csatlakoztatásáról.
  - Ceruza és csipesz kézi egységek: Az RF-energia indításához (abláció elvégzéséhez) nyomja meg és tartsa lenyomva a lábkapcsolót. Az RF-energia leállításához engedje fel a lábkapcsolót.
  - EPI-Sense kézi egységek: Az RF-energia indításához (abláció elvégzéséhez) nyomja meg és engedje fel a lábkapcsolót. Az RF-energia leállításához nyomja meg és engedje fel a lábkapcsolót.
- Ha külső ingerlő rendszert használ sürgősségi ingerlésre, gondoskodjon arról, hogy elérhető legyen, és be legyen kapcsolva.
- Kapcsolja be a készüléket a hátlapon található be-/kikapcsoló kapcsolóval.
  - A bekapcsolás után az MAG elvégzi a rendszer önellenőrzését. Az indításkor elvégzett önellenőrzés során két rövid sípolás hallható.
- Győződjön meg arról, hogy a sípolás hallható.
  - Ha az önellenőrzés sikeres, az MAG KÉSZENLÉTI üzemmódba vált.
  - Ha valamelyik önellenőrzés sikertelen, az MAG folyamatos hangjelzést ad, és ÜZEMZAVAR módba kapcsolódik.
- Csatlakoztassa a kézi egységet és a szükséges tartozékokat.



**Megjegyzés:** A rendszer ÖNELLENŐRZÉSÉT mutató érintőképernyő

### ÜZEMZAVAR MÓDOK

- Az MAG az ÜZEMZAVAR üzemmódba kerül, ha sikertelenül végződik a bekapcsolás utáni önellenőrzés, vagy bármikor nem javítható hibaállapotot érzékel. A képernyőn megjelenik az üzemzavar kódja.
- ÜZEMZAVAR módban az MAG nem működtethető. Üzemzavar módban az RF-energia leadása le van tiltva.
- Az ÜZEMZAVAR módból való kilépéshez kapcsolja KI az MAG tápkapcsolóját, majd kapcsolja BE. A készülék kikapcsolása, majd bekapcsolása után helyreáll az RF-energia leadására való alkalmassága.
- Az elhárítható hibákra utaló hibaüzenetek addig maradnak az LCD-képernyőn, amíg el nem kezdődik az RF-energia leadása, vagy az üzenet nem törlődik a képernyőről. Más hibaüzenetek addig maradnak az LCD-képernyőn, amíg a hibát el nem hárítják (például eltávolítják a lejárt kézi egységet).

# HIBAE LHÁRÍTÁSI HIBAKÓDOK

## Elhárítható hibákra utaló hibaüzenetek

SZÁM	OK	ELHÁRÍTÁS
1	• Teljesítménymérési probléma	<ul style="list-style-type: none"> <li>• Törölje a hibát és folytassa</li> <li>• Ha a probléma továbbra is fennáll, forduljon az AtriCure ügyfélszolgálatához</li> </ul>
5	• Túl magas impedancia	<ul style="list-style-type: none"> <li>• Ellenőrizze a kézi egységet</li> <li>• EPI-Sense készülékek esetében ellenőrizze a vákuumot és a visszatérő elektródot</li> <li>• Ha a probléma továbbra is fennáll, forduljon az AtriCure ügyfélszolgálatához</li> </ul>
4	• Túl alacsony impedancia	• Ellenőrizze a kézi egységet
6		<ul style="list-style-type: none"> <li>• CoolRail eszközök esetében lehetséges hűtési probléma, ha a LED világít</li> <li>• Ha a LED világít, lehetséges, hogy a hűtőrendszerrel kapcsolatos probléma áll fenn</li> <li>• Ha a probléma továbbra is fennáll, forduljon az AtriCure ügyfélszolgálatához</li> </ul>
8	• A hűtőventilátorral kapcsolatos probléma	<ul style="list-style-type: none"> <li>• Kapcsolja ki a készüléket, majd kapcsolja be</li> <li>• Ha a probléma továbbra is fennáll, forduljon az AtriCure ügyfélszolgálatához</li> </ul>
13	• Érvénytelen vagy lejárt kézi egység	• Csatlakoztassa újra vagy cserélje ki a kézi egységet
14		• Ha a probléma továbbra is fennáll, forduljon az AtriCure ügyfélszolgálatához
15	• A relével kapcsolatos probléma	<ul style="list-style-type: none"> <li>• Törölje a hibát és folytassa</li> <li>• Ha a probléma továbbra is fennáll, forduljon az AtriCure ügyfélszolgálatához</li> </ul>
16	• Az aktív eszköz el lett távolítva	<ul style="list-style-type: none"> <li>• Csatlakoztassa újra a kézi egységet</li> <li>• Ha a probléma továbbra is fennáll, forduljon az AtriCure ügyfélszolgálatához</li> </ul>
18 és 21	• Visszatérő elektród áramerősségével kapcsolatos probléma	<ul style="list-style-type: none"> <li>• Ellenőrizze a visszatérő elektródot</li> <li>• Ha a probléma továbbra is fennáll, forduljon az AtriCure ügyfélszolgálatához</li> </ul>
23	• Áramerősség-mérési probléma	<ul style="list-style-type: none"> <li>• Ellenőrizze a kézi egységet</li> <li>• CoolRail eszközök esetében lehetséges hűtési probléma, ha a LED világít</li> <li>• Ha a LED világít, lehetséges, hogy a hűtőrendszerrel kapcsolatos probléma áll fenn</li> <li>• Ha a probléma továbbra is fennáll, forduljon az AtriCure ügyfélszolgálatához</li> </ul>
24	• Visszatérő elektród érintkezésével kapcsolatos probléma	<ul style="list-style-type: none"> <li>• Ellenőrizze a visszatérő elektródot</li> <li>• Ha a probléma továbbra is fennáll, forduljon az AtriCure ügyfélszolgálatához</li> </ul>
25	• Teljesítménymérési probléma	• Törölje a hibát és folytassa
26		• Ha a probléma továbbra is fennáll, forduljon az AtriCure ügyfélszolgálatához
27	• Feszültségmérési probléma	<ul style="list-style-type: none"> <li>• Kapcsolja ki a készüléket, majd kapcsolja be</li> <li>• Ha a probléma továbbra is fennáll, forduljon az AtriCure ügyfélszolgálatához</li> </ul>
29	• Nincs csatlakoztatva lábkapcsoló	<ul style="list-style-type: none"> <li>• Csatlakoztassa újra vagy cserélje ki a lábkapcsolót</li> <li>• Ha a probléma továbbra is fennáll, forduljon az AtriCure ügyfélszolgálatához</li> </ul>
30	• Érvénytelen vagy lejárt kézi egység	<ul style="list-style-type: none"> <li>• Csatlakoztassa újra vagy cserélje ki a kézi egységet</li> <li>• Ha a probléma továbbra is fennáll, forduljon az AtriCure ügyfélszolgálatához</li> </ul>
32	• Nem megfelelő visszatérő elektród	<ul style="list-style-type: none"> <li>• Cserélje ki az egy darabból álló visszatérő elektródot osztott visszatérő elektródra</li> <li>• Ha a probléma továbbra is fennáll, forduljon az AtriCure ügyfélszolgálatához</li> </ul>



## Figyelmeztető üzenetek

SZÁM	OK	ELHÁRÍTÁS
1	• A kézi egység hamarosan lejár	• Kevesebb mint 1 óra maradt
2	• A visszatérő elektród leválik a betegről	• Helyezze fel újra az elektródot, vagy cserélje ki
3	• Lábkapcsoló csatlakoztatása történt abláció közben	• Kezdje újra az ablációt
4	• Ablációs kísérlet érzékelési módban	• Az abláció megkísérlése előtt kapcsoljon ablációs üzemmódba

## Nem javítható hibákra utaló hibaüzenetek


SZÁM	OK	ELHÁRÍTÁS
1	• Belső RF-probléma	• Kapcsolja ki a készüléket, majd kapcsolja be
2		• Ha a probléma továbbra is fennáll, forduljon az AtriCure ügyfélszolgálatához
3	• A belső hőmérséklettel kapcsolatos probléma	• Kapcsolja ki a készüléket, majd kapcsolja be
4		• Ha a probléma továbbra is fennáll, forduljon az AtriCure ügyfélszolgálatához
5	• A 24 V-os árammal kapcsolatos probléma	• Kapcsolja ki a készüléket, majd kapcsolja be • Ha a probléma továbbra is fennáll, forduljon az AtriCure ügyfélszolgálatához
6	• A lábkapcsoló önellenőrzésével kapcsolatos probléma	• Válassza le a lábkapcsolót, kapcsolja ki a készüléket, majd kapcsolja be • Ha a probléma továbbra is fennáll, forduljon az AtriCure ügyfélszolgálatához
7	• A mérőrendszerrel kapcsolatos probléma	• Kapcsolja ki a készüléket, majd kapcsolja be • Ha a probléma továbbra is fennáll, forduljon az AtriCure ügyfélszolgálatához
8	• Magas hőmérséklet érzékelése a lézióban	• Kapcsolja ki a készüléket, majd kapcsolja be • Ha a probléma továbbra is fennáll, forduljon az AtriCure ügyfélszolgálatához
10-18	• A belső kommunikációval kapcsolatos probléma	• Kapcsolja ki a készüléket, majd kapcsolja be • Ha a probléma továbbra is fennáll, forduljon az AtriCure ügyfélszolgálatához
19	• A valós idejű órával kapcsolatos probléma	• Kapcsolja ki a készüléket, majd kapcsolja be • Ha a probléma továbbra is fennáll, forduljon az AtriCure ügyfélszolgálatához

Egyéb problémák esetén olvassa el a Többfunkciós ablációs generátor (MAG) használati utasítását, vagy hívja az AtriCure ügyfélszolgálati segélyvonalát a (866) 349-2342 telefonszámon.

Részletes tájékoztatásért olvassa el a használati utasítást.



## Rx ONLY

 **Figyelem! Az Egyesült Államok szövetségi törvényei szerint ez az eszköz csak orvos által vagy orvos rendelvényére árusítható.**

Egyéb problémák esetén olvassa el a Többfunkciós ablációs generátor (MAG) használati utasítását, vagy hívja az AtriCure ügyfélszolgálati segélyvonalát a (866) 349-2342 telefonszámon.

Részletes tájékoztatásért olvassa el a használati utasítást.



### Gyártó:

AtriCure, Inc.  
7555 Innovation Way,  
Mason, Ohio 45040 USA  
+18663492342  
+15137554100

### Ausztráliai szponzor neve:

AA-Med Pty. Ltd.  
Cím:  
Suite 10.04, 1 Chandos Street  
St Leonards NSW 2065  
Ausztrália  
Tel.: 1300 887 807



Európai képviselő:  
AtriCure Europe B.V.  
De entree 260  
1101 EE Amsterdam  
Hollandia  
+31 20 7005560  
ear@atricure.com



Kereskedelmi név:  
Többfunkciós ablációs generátor (MAG)  
Műszaki név: RF ablációs berendezés

### Tartalom:

01 készülék használati utasítása  
01 egység a multifunkcionális ablációs generátor  
01 egység lábkapcsoló  
01 egység tápkábel

ANVISA regisztráció n°: 80117581115

### Regisztráció tulajdonosa:

Emergo Brazil Import Importação  
e Distribuição de Produtos Médicos Hospitalares Ltda.  
Avenida Francisco Matarazzo, 1.752, Salas 502/503,  
Água Branca, São Paulo-SP, CEP – 05001-200 CNPJ:  
04.967.408/0001-98

E-mail: [brazilvigilance@ul.com](mailto:brazilvigilance@ul.com)