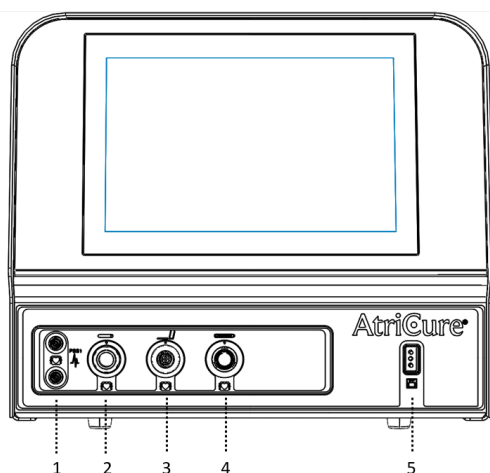


MAG

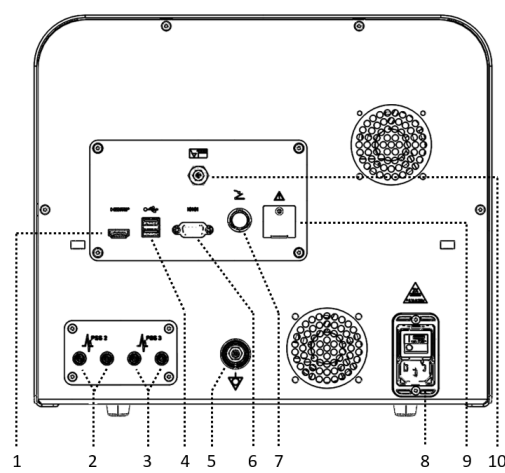
Краткое руководство

Передняя панель MAG



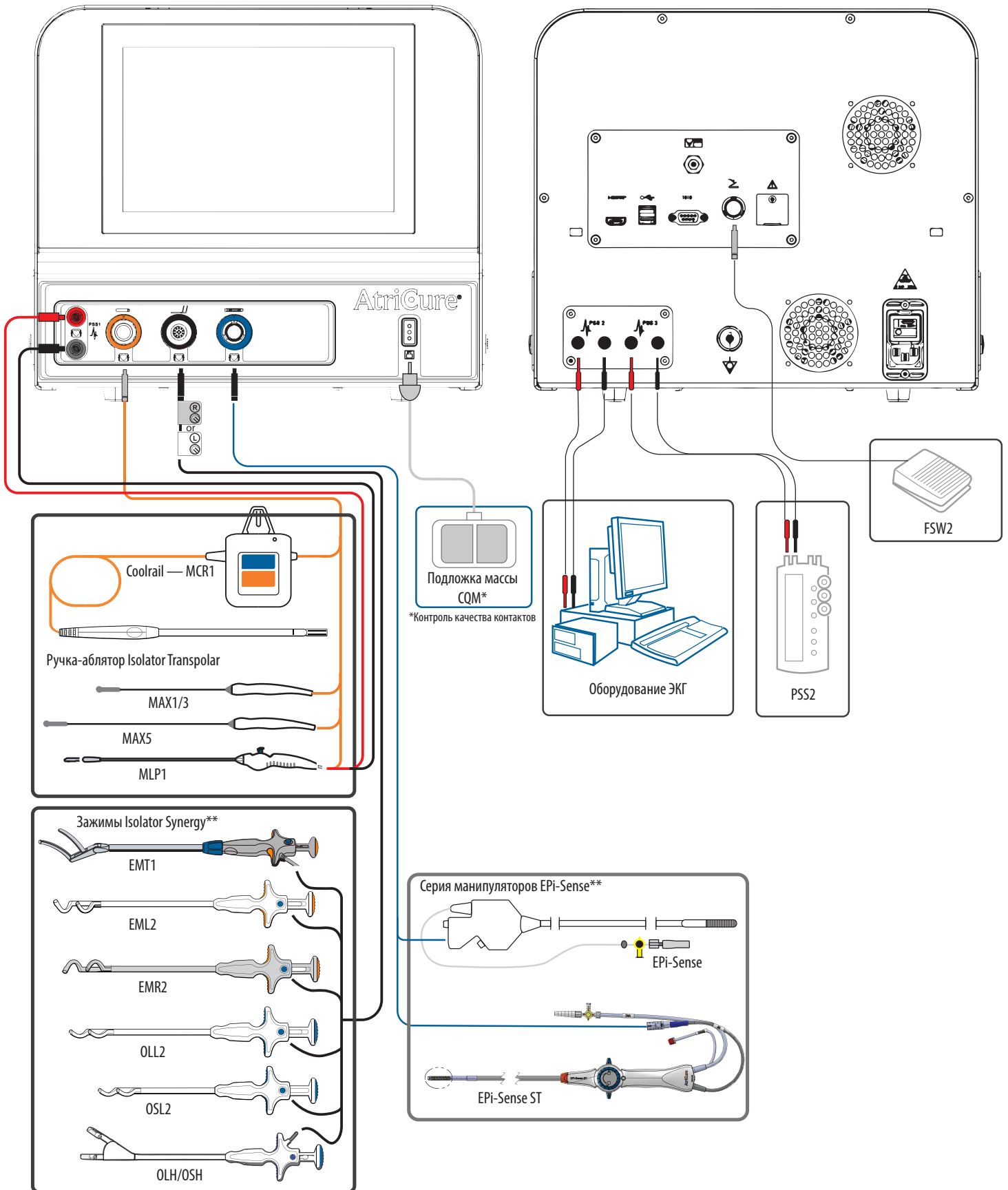
- | | |
|-------------------------------------|------------------------------------|
| 1. Вход считывания/стимуляции (MLP) | 4. Разъем для устройства Epi-Sense |
| 2. Разъем для ручек-абляторов | 5. Разъем для обратного электрода |
| 3. Разъем для зажима | |

Задняя панель MAG



- | | |
|--|---|
| 1. Порт HDMI | 7. Гнездо для педального переключателя |
| 2. Порт PSS (ЭКГ) | 8. Выключатель питания |
| 3. Порт PSS (ЭКГ) | 9. Порт для техобслуживания (только ATRC) |
| 4. Порт USB | 10. Вакуумный порт |
| 5. Эквипотенциальный разъем | |
| 6. Порт RS-232 (для использования в будущем) | |

Соединения MAG



** Не все изделия одобрены во всех регионах.

ВКЛЮЧЕНИЕ ПИТАНИЯ MAG



ИЗДЕЛИЯ МОЖНО ПОДСОЕДИНЯТЬ К MAG ТОЛЬКО ПРИ ВЫКЛЮЧЕННОЙ РЧ-ЭНЕРГИИ. В ПРОТИВНОМ СЛУЧАЕ ЭТО МОЖЕТ ПРИВЕСТИ К ТРАВМЕ ИЛИ ПОРАЖЕНИЮ ЭЛЕКТРИЧЕСКИМ ТОКОМ ПАЦИЕНТА ИЛИ ПЕРСОНАЛА ОПЕРАЦИОННОЙ.

ПРИ ЭКСПЛУАТАЦИИ MAG ИСПОЛЬЗУЙТЕ ПЕРЧАТКИ

1. Подсоедините прилагаемый кабель питания к задней панели MAG.
 - Убедитесь, что кабель питания полностью вставлен в разъем.
2. Подключите MAG к заземленной электрической розетке.
 - Не используйте розетки с несколькими штепселями, удлинительные кабели или переходники с трехконтактных на двухконтактные разъемы. Периодически проверяйте кабель питания на отсутствие повреждений изоляции и разъемов.
 - Обеспечьте легкий доступ к розетке подключения кабеля питания, чтобы его можно было быстро отключить при возникновении чрезвычайной ситуации.
3. При использовании педального переключателя убедитесь, что он подсоединен.
 - Ручки-абляторы и манипуляторы зажимов: чтобы включить подачу РЧ-энергии (для выполнения абляций), нажмите и удерживайте педальный переключатель. Чтобы прекратить подачу РЧ-энергии, отпустите педальный переключатель.
 - Манипуляторы EPI-Sense: чтобы включить подачу РЧ-энергии (для выполнения абляций), нажмите и отпустите педальный переключатель. Чтобы прекратить подачу РЧ-энергии, нажмите и отпустите педальный переключатель.
4. При использовании внешнего кардиостимулятора для экстренной помощи убедитесь, что он имеется в наличии и на него подается питание.
5. Включите питание с помощью выключателя, расположенного на задней панели.
 - После включения питания MAG выполняет самотестирование системы. При запуске самотестирования система выдает два кратких звуковых сигнала.
6. Убедитесь в наличии сигналов.
 - После завершения самотестирования MAG переходит в режим ОЖИДАНИЯ.
 - Если какой-либо из этапов самотестирования не пройден, MAG издает постоянный звуковой сигнал и перейдет в режим НЕИСПРАВНОСТИ.
7. Подсоедините манипулятор и любые необходимые принадлежности.



Примечание. САМОТЕСТИРОВАНИЕ отображается на дисплее с сенсорным экраном

РЕЖИМЫ НЕИСПРАВНОСТИ FAULT

- Если после включения питания MAG самотестирование не пройдено или в любое время обнаружено состояние неустранимой ошибки, MAG переходит в режим НЕИСПРАВНОСТИ. На экране отобразится значение кода неисправности.
- В режиме НЕИСПРАВНОСТИ MAG не работает. В режиме неисправности РЧ-энергия отключена.
- Чтобы устранить режим НЕИСПРАВНОСТИ, выключите и снова включите питание MAG. Выключение и включение питания устранит состояние неисправности и восстановит возможность подачи РЧ-энергии.
- Сообщения об устранимых ошибках останутся на ЖК-дисплее, пока не будет подана РЧ-энергия с помощью педального переключателя или сообщение не будет удалено с экрана. Другие сообщения останутся на ЖК-дисплее, пока не будет исправлена ошибка (например, не будет отсоединен манипулятор с истекшим сроком годности).

УСТРАНЕНИЕ КОДОВ ОШИБОК

Сообщения об устранимых ошибках

НОМЕР	ПРИЧИНА	СПОСОБ УСТРАНЕНИЯ
1	• Проблема с измерением мощности	• Удалите ошибку и продолжайте работу. • Если проблему не удалось устранить, обратитесь в службу поддержки клиентов AtriCure.
5	• Проблема с высоким сопротивлением	• Проверьте манипулятор. • Для устройств EPI-Sense проверьте вакуум и обратный электрод. • Если проблему не удалось устранить, обратитесь в службу поддержки клиентов AtriCure.
4	• Проблема с низким сопротивлением	• Проверьте манипулятор.
6		• Для устройств CoolRail это свидетельствует о возможной проблеме с охлаждением, если горит светодиодный индикатор. • Если загорится светодиодный индикатор, то, возможно, имеется проблема с системой охлаждения. • Если проблему не удалось устранить, обратитесь в службу поддержки клиентов AtriCure.
8	• Проблема с вентилятором охлаждения	• Выключите и снова включите питание. • Если проблему не удалось устранить, обратитесь в службу поддержки клиентов AtriCure.
13	• Неверный манипулятор или истек срок его годности	• Повторно подсоедините или замените манипулятор.
14		• Если проблему не удалось устранить, обратитесь в службу поддержки клиентов AtriCure.
15	• Проблема с реле	• Удалите ошибку и продолжайте работу. • Если проблему не удалось устранить, обратитесь в службу поддержки клиентов AtriCure.
16	• Активное устройство отсоединено	• Повторно подсоедините манипулятор. • Если проблему не удалось устранить, обратитесь в службу поддержки клиентов AtriCure.
18 и 21	• Проблема с током обратного электрода	• Проверьте обратный электрод. • Если проблему не удалось устранить, обратитесь в службу поддержки клиентов AtriCure.
23	• Проблема с измерением тока	• Проверьте манипулятор. • Для устройств CoolRail это свидетельствует о возможной проблеме с охлаждением, если горит светодиодный индикатор. • Если загорится светодиодный индикатор, то, возможно, имеется проблема с системой охлаждения. • Если проблему не удалось устранить, обратитесь в службу поддержки клиентов AtriCure.
24	• Проблема с током обратного электрода	• Проверьте обратный электрод. • Если проблему не удалось устранить, обратитесь в службу поддержки клиентов AtriCure.
25	• Проблема с измерением мощности	• Удалите ошибку и продолжайте работу.
26		• Если проблему не удалось устранить, обратитесь в службу поддержки клиентов AtriCure.
27	• Проблема с измерением напряжения	• Выключите и снова включите питание. • Если проблему не удалось устранить, обратитесь в службу поддержки клиентов AtriCure.
29	• Отсоединен педальный переключатель	• Повторно подсоедините или замените педальный переключатель. • Если проблему не удалось устранить, обратитесь в службу поддержки клиентов AtriCure.
30	• Неверный манипулятор или истек срок его годности	• Повторно подсоедините или замените манипулятор. • Если проблему не удалось устранить, обратитесь в службу поддержки клиентов AtriCure.
32	• Неверный обратный электрод	• Замените сплошной обратный электрод на разъемный. • Если проблему не удалось устранить, обратитесь в службу поддержки клиентов AtriCure.

Предупреждающие сообщения

НОМЕР	ПРИЧИНА	СПОСОБ УСТРАНЕНИЯ
1	• Вскоре истечет срок годности манипулятора	• Осталось менее 1 часа
2	• Обратный электрод отсоединился от пациента	• Снова установите или замените обратный электрод
3	• Педальный переключатель подсоединен во время абляции	• Снова начните абляцию
4	• Попытка выполнить абляцию в режиме считывания Sense	• Перед попыткой выполнения абляции переключитесь в режим абляции

Сообщения о неустранимых ошибках

НОМЕР	ПРИЧИНА	СПОСОБ УСТРАНЕНИЯ
1	• Внутренняя проблема с РЧ	• Выключите и снова включите питание.
2		• Если проблему не удалось устранить, обратитесь в службу поддержки клиентов AtriCure.
3	• Проблема с внутренней температурой	• Выключите и снова включите питание.
4		• Если проблему не удалось устранить, обратитесь в службу поддержки клиентов AtriCure.
5	• Проблема с питанием 24 В	• Выключите и снова включите питание. • Если проблему не удалось устранить, обратитесь в службу поддержки клиентов AtriCure.
6	• Проблема с самотестированием педального переключателя	• Отсоедините педальный переключатель, выключите и снова включите питание. • Если проблему не удалось устранить, обратитесь в службу поддержки клиентов AtriCure.
7	• Проблема с системой измерения	• Выключите и снова включите питание. • Если проблему не удалось устранить, обратитесь в службу поддержки клиентов AtriCure.
8	• Обнаружена высокая температура для формирования повреждений	• Выключите и снова включите питание. • Если проблему не удалось устранить, обратитесь в службу поддержки клиентов AtriCure.
10-18	• Проблема с внутренней связью	• Выключите и снова включите питание. • Если проблему не удалось устранить, обратитесь в службу поддержки клиентов AtriCure.
19	• Проблема с часами реального времени	• Выключите и снова включите питание. • Если проблему не удалось устранить, обратитесь в службу поддержки клиентов AtriCure.

По другим вопросам см. инструкции по эксплуатации многофункционального генератора для абляции (MAG) или обратитесь на горячую линию службы поддержки клиентов AtriCure по телефону (866) 349-2342.

Для получения подробной информации см. инструкции по эксплуатации.



Rx ONLY

 **Se upp: Federal lagstiftning (US) begränsar denna enhet till försäljning av eller på läkarens order.**

По другим вопросам см. инструкции по эксплуатации многофункционального генератора для абляции (MAG) или обратитесь на горячую линию службы поддержки клиентов AtriCure по телефону (866) 349-2342.

Для получения подробной информации см. инструкции по эксплуатации.



AtriCure Inc.
7555 Innovation Way
Mason, Ohio 45040 USA
(США)
+1 866 349 2342
+1 513 755 4100

Название австралийского
спонсора:
AA-Med Pty. Ltd.
Адрес:
Suite 10.04, 1 Chandos Street
St Leonards NSW 2065
Australia (Австралия)
Тел.: 1300 887 807



Представитель в
Европе:
AtriCure Europe B.V.
De entree 260
1101 EE Amsterdam
NL (Нидерланды)
+31 20 7005560
ear@atricure.com



Коммерческое наименование: многофункциональный
генератор для абляции (MAG)
Техническое наименование: оборудование для
РЧ-абляции
Содержимое упаковки:
01 Инструкции по эксплуатации блока
01 Блок многофункционального генератора
для абляции
01 Педальный переключатель блока
01 Кабель питания блока
Регистрационный № ANVISA: 80117581115
Владелец регистрации: Emergo Brazil Import
Importação e Distribuição de Produtos Médicos
Hospitalares Ltda. Avenida Francisco Matarazzo, 1.752,
Salas 502/503, Agua Branca, São Paulo-SP,
CEP – 05001-200 CNPJ: 04.967.408/0001-98
Эл. почта: brazilvigilance@ul.com